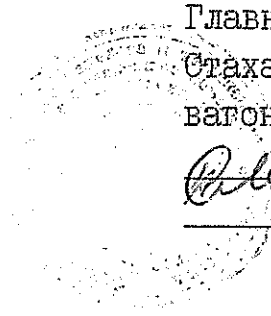



Стахановское ПО вагоностроения

УТВЕРЖДАЮ

Главный инженер
Стахановского ПО
вагоностроения


 В. Севостьянов
_____ 1993г.


Акт приемочных испытаний
от 11.03.93

ПЛАТФОРМА ДЛЯ ПЕРЕВОЗКИ
КРУПНОТОННАЖНЫХ КОНТЕЙНЕРОВ

МОДЕЛЬ 13-935А, 13-935А-01 ①

Техническое описание и инструкция по эксплуатации
935А.00.000-0 ТО

Главный конструктор
Стахановского ПО
вагоностроения

 Л. В. Литвинчук
_____ 1993г.

1993

№№ в под.	Подп. и дата	Взам. инж. Н	Инж. Н докин	Подп. и дата

СОДЕРЖАНИЕ

1 Введение	3
2 Назначение платформы	4
3 Общие указания	4
4 Указание мер безопасности	5
5 Описание вагона	6
6 Подготовка к работе	8
7 Регулирование рычажной передачи	8
8 Проверка технического состояния	8
9 Техническое обслуживание	9
10 Правила хранения, транспортирования	10
Приложение. Перечень документов, на которые даны ссылки в инструкции по эксплуатации	16
Лист регистрации изменений	17

Инв. N подл.	Подп. и дата	Взам. инв. N	Инв. N дубл.	Подп. и дата		Лист
2	Зачи	935 А.138-03	там	27.11.03	935А.00.000-0 ТО	2
Изм.	Лист	N° докум.	Подп.	Дата		

1. ВВЕДЕНИЕ

1.1. Настоящие техническое описание и инструкция по эксплуатации (в дальнейшем ТО) распространяются на платформу для перевозки крупнотоннажных контейнеров модели 13-935А, 13-935А-01. ①

ТО должно помочь техническому персоналу транспортных служб предприятий-потребителей груза и железных дорог в правильной эксплуатации вагонов, уходу за ними и ремонту.

1.2. В ТО изложено краткое описание платформы, техническая характеристика, основные параметры, общие указания, меры безопасности, подготовка к работе, а также техобслуживание вагона.

1.3. При эксплуатации платформы, кроме выполнения требований настоящего ТО, необходимо выполнять правила техники безопасности, предписываемые соответствующими ОСТ, инструкциями и распоряжениями МПС, а также технические нормативы, направленные на обеспечение исправного состояния ходовых частей, тормозов, ударно-тяговых приборов и вагонов в целом.

Инв. № подл.	Подл. и дата		Взят инв. №		Инв. № докум.		Подп. и дата		
				935А.00.000-0 ТО					
Изм. Лист № докум.		Подп.		Дата					
Разраб. Кожемяченко		Котф		02.02.93		Платформа для перевозки крупнотоннажных контейнеров ① Модель 13-935А, 13-935А-01			
Проб. Дробасев		Зрел		02.02.93					
Н.контр. Чекамасова		Чекама				Лит. Лист Листов И 3 4317 ②			
Утв. Литвинчук		Литвин							СПОВ ЯГК-1
						Техническое описание и инструкция по эксплуатации			

2. НАЗНАЧЕНИЕ ПЛАТФОРМЫ

① Платформа для перевозки крупнотоннажных контейнеров модель 13-935А,
 13-935А-01
 ✓ предназначена для перевозки крупнотоннажных контейнеров.

3. ОБЩИЕ УКАЗАНИЯ

3.1. Нормальная работа платформы и всех ее механизмов может быть обеспечена при условии строгого соблюдения правил, предусмотренных настоящим ТО.

3.2. До пуска платформы в эксплуатацию необходимо проверить наличие смазки во всех трущихся и шарнирных соединениях и, в случае необходимости, произвести смазку тонким слоем, а затем опробовать работу механизмов.

3.3. Перед установкой контейнеров на платформу необходимо убедиться, что все упоры находятся в рабочем положении.
 ① *необходимые для транспортируемого вида контейнеров*

3.4. При подтягивании платформы пользоваться только специальными кронштейнами для подтягивания, установленными на боковых балках рамы.

3.4. Количество одновременно подтягиваемых вагонов при угле между тросом и продольной осью вагона до 5° должно быть не более 10 штук, а при угле между тросом и продольной осью вагона до 30° - не более 4 штук.

Изд. N подл.	Подп. и дата
Взам. инв. N	Изд. N дубл.
Подп. и дата	

Изм.	Лист	N докум.	Подп.	Дата
------	------	----------	-------	------

935А.00.000-0 ТО

Лист
4

4. УКАЗАНИЕ МЕР БЕЗОПАСНОСТИ

4.1. Персонал, обслуживающий платформы для перевозки контейнеров, должен быть ознакомлен с основными положениями и требованиями настоящей инструкции и руководствоваться ими при эксплуатации вагона.

4.2. При технических осмотрах, ремонтах платформ, проведении различных работ, обязательно выпустить сжатый воздух из магистрали, отсоединить магистраль вагона от источника питания сжатым воздухом и, только убедившись в отсутствии сжатого воздуха в магистрали, приступить к обслуживанию вагона.

4.3. При проведении погрузочно-разгрузочных работ запрещается присутствие людей вблизи платформы, кроме обслуживающего персонала.

4.4. Необходимо, во избежание аварий, оберегать от ударов и механических воздействий тормозной цилиндр, запасной резервуар, соединительные рукава магистрали.

4.5. При проверке тормозов необходимо помнить, что рычажная передача и тормозные колодки перемещаются под воздействием большой силы, поэтому прикасаться к рычажной передаче в это время запрещается.

4.6. Регулировка и настройка рычажной передачи в заторможенном состоянии тормоза не допускается.

4.7. Лица не изучившие правила техники безопасности, устройство и правила эксплуатации тормозов, к работе не допускаются.

№№. N подл.	Подп. и дата	Взам. инв. N	Инд. N дубл.	Подп. и дата
-------------	--------------	--------------	--------------	--------------

Изм.	Лист	N докум.	Подп.	Дата	935А.00.000-0 Т0	Лист
						5

5 ОПИСАНИЕ ВАГОНА

5.1 Платформа для перевозки крупнотоннажных контейнеров моделей 13-935А, 13-935А-01 (рисунок 1,2,3) состоит из следующих узлов:

- рамы 1;
- устройств с упорами 2: стационарных – для платформы мод. 13-935А, откидных – для платформы мод. 13-935А-01;
- тормоза стояночного 3;
- тормоза автоматического 4;
- устройства автосцепного 5;
- ходовых частей 6.

5.2 Рама платформы сварной конструкции, включает в себя продольные несущие элементы: хребтовую балку из двутавра 90Б1 и боковые балки из двутавра 30ШЗ по ГОСТ 26020, две шкворневые балки, две продольные и пять поперечных балок с вертикальными листами толщиной 6 мм.

Для поддержания продольных балок, между поперечными балками предусмотрены промежуточные балочки из двутавра 10 ГОСТ 8239.

5.3 Для фиксации установки крупнотоннажных контейнеров и ограничения их перемещений при действии продольных и поперечных усилий платформа оборудована специальными устройствами с упорами.

5.4 Платформа мод.13-935А оборудуется стационарными устройствами с упорами для установки контейнеров определенной грузоподъемности по указанию заказчика (рисунок 1).

5.5 Платформа мод. 13-935А-01 оборудуется откидными устройствами с упорами для установки различных типов контейнеров. При этом, по согласованию с заказчиком, платформа может быть оборудована 4-мя стационарными упорами, расположенными на лобовых брусках, и 20-ю откидными упорами (рисунок 2), а также двумя поперечными бортами и частичным металлическим настилом пола в консольной части (рисунок 3). При установке контейнеров на крайние стационарные упоры борта поз.1 увязать проволокой поз.2 диаметром 4мм в две нити с использованием деревянных упорных брусков поз.3 (рисунок 4 и 5).

5.6 Автоматический (пневматический) тормоз колодочного типа состоит из следующих узлов:

- воздухораспределителя 483М или 483М-01 по ТУ 24.05.10.062-98 или 483 М по ТУ У 05763783.021-1999;

-регулятора рычажных передач модели РКЗТ-675 по ТУ У 05765109.002-99 или регулятором РТПП-675-М по ТУ 24.05.928-89;

- тормозного цилиндра модели 188Б по ОСТ 24.290.17-88 или цилиндра 002 по ТУ 24.05.801-87;

- воздушного резервуара Р7-78 по ГОСТ 1561;

- авторежима 265А-1 по ТУ 3184-509-05744521-98;

Инв.№ подл.	Подп.и дата
Взам.инв.№	Подп.и дата
Инв.№ дубл.	Подп.и дата

2	3аоч	935А.138-03	В.С.Смирнов	27.11.03	935А.00.000-0 ТО					Лист 6
Изм.	Лист	№ докум.	Подп.	Дата						

- воздушной магистрали с подводными трубами и арматурой, рукавами соединительными Р17Б по ГОСТ 2593.

5.7 Для возможности торможения платформ, находящихся в отстое и на уклонах, предусмотрен стояночный тормоз с быстрым отпуском, привод которого заканчивается штурвалом. Привод стояночного тормоза по ОСТ 24.290.01-78.

5.8 Платформа должна быть оборудована автосцепками СА-3 с кронштейнами по ГОСТ 3475 и поглощающими аппаратами ПМК-110-К-23 по ГОСТ 22253.

5.9 Ходовая часть платформы включает в себя две двухосные тележки модели 18-100 с колесными парами типа РУ1Ш-950А по ГОСТ 4835, изготовленными в соответствии с ТУ 24.05.816-82.

5.10 Техническая характеристика платформы

	мод. 13-935А;	мод. 13-935А-01
1 Грузоподъемность, т	71	69
2 Масса тары, не более, т	23 ^{+0.69}	25
3 База платформы, мм	14400	
4 Длина рамы, мм	18400	
5 Расчетная нагрузка от колесной пары на рельсы, кН(тс)	230.3(23.5)	
6 Конструкционная скорость, км/ч	120	
7 Длина платформы по осям сцепления автосцепок, м	19.62	
8 Габарит по ГОСТ 9238	1-ВМ	
9 Удельная материалоемкость, т/т	0.324	0.36

Инв. N подл.	Подл. и дата	Взам. инв. N	Инв. N дубл.	Подл. и дата
2	Зам 935А, 138-03	27.11.03		
Изм.	Лист	N° докум.	Подл.	Дата
935А.00.000-0 ТО				Лист
				7

9. ТЕХНИЧЕСКОЕ ОБСЛУЖИВАНИЕ

9.1. Техническое обслуживание платформ производится при подготовке их под погрузку и выполняется пунктами подготовки вагонов станции приписки совместно с транспортными службами арендующих предприятий. Вышеуказанные службы несут ответственность за качество технического обслуживания.

9.2. Уход за ходовыми частями, тормозами и ударно тяговыми приборами осуществлять по действующим " Правилам технической эксплуатации железных дорог ^{РФ} ~~СССР~~ ^{ЦПД-162} и по соответствующим инструкциям МПС; обслуживание тормозов производить в соответствии с инструкцией ЦТ-ЦВ-ВНИИЖТ/4440; ²⁷⁷ обслуживание автосцепного устройства-в соответствии с инструкцией ~~ЦВ-4006~~ ЦВ-ВНИИЖТ-494-97. ①

9.3. Вагоны подвергаются следующим ремонтам:

1) текущий ремонт (ТР-1) порожних вагонов при комплексной подготовке к перевозкам с отцепкой от состава или группы вагонов и подачей на специализированные ремонтные пути. Текущий ремонт выполняется при обнаружении неисправностей, выявленных при техническом обслуживании вагонов;

2) деповской ремонт (ДР) вагонов для восстановления их работоспособности с заменой или ремонтом отдельных узлов и деталей;

3) капитальный ремонт (КР) вагонов для восстановления ресурса.

9.5. Ремонт вагонов выполняется вагонным депо, несущим гарантийную ответственность за исправную работу до следующего ремонта.

9.6. Сроки проведения деповского и капитального ремонтов:

	Деповского после	Капитального	
Тип вагона :			после постройки
:	постройки :	деповского :	капитального : или капитального
:	:	:	:

Платформа для:	:	:	:
перевозки :	:	:	:
крупнотоннаж-:	3	1	3
ных контейне-:	:	:	:
ров :	:	:	:

15-17 ①

Инв.№ подл. Подп. и дата
Инв.№ дубл. Подп. и дата
Инв.№. Подп. и дата
Инв.№. Подп. и дата

10. ПРАВИЛА ХРАНЕНИЯ, ТРАНСПОРТИРОВАНИЯ

10.1. При хранении платформы свыше одного месяца все его трущиеся и шарнирные соединения должны быть законсервированы.

10.2. Запрещается разукomплектовка платформы: снятие соединительных рукавов, разобщительных кранов тормозных цилиндров и других узлов.

10.3. Транспортирование и хранение платформы должно соответствовать группе Ж1 по ГОСТ15150 в части воздействия климатических факторов и обеспечивать защиту от механических повреждений.

10.4. Доставка платформы заказчику осуществляется транспортировкой ее как груз на своих осях по железнодорожным путям "Укрзалізниці" и МПС.

Изм. N	Подп. и дата	Взам. инв. N	Инв. N докум.	Подп. и дата	935 А.00.000-0 Т0	лист
изм.	лист	N докум.	Подп.	Дата		10

Инв. N подл.	Подп. и дата	Взам. инв. N	Инв. N дубл.	Подп. и дата
2	30.04	935А.138-03	Вамп	27.11.03
Изм.	Лист	N° докум.	Подп.	Дата

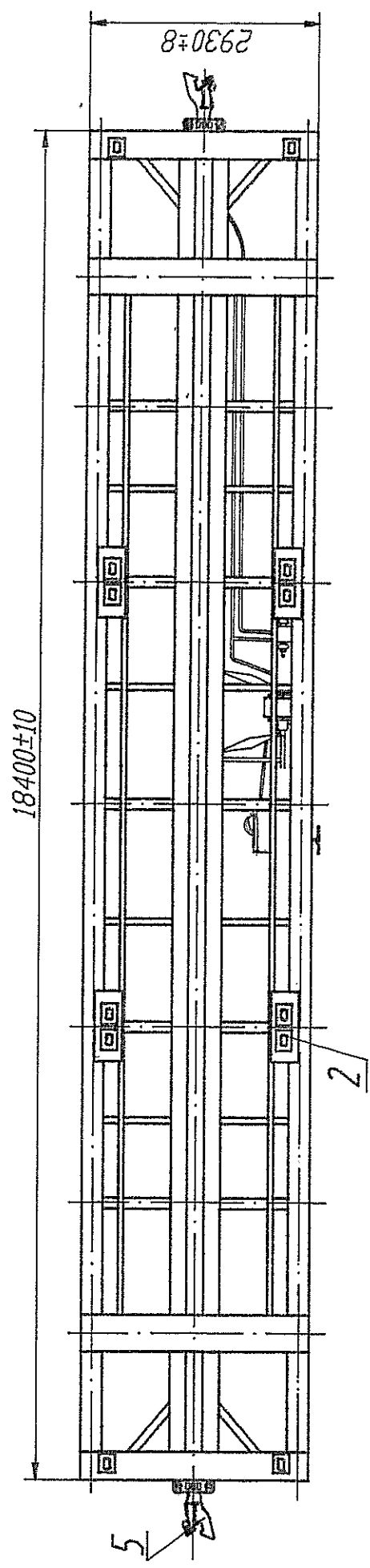
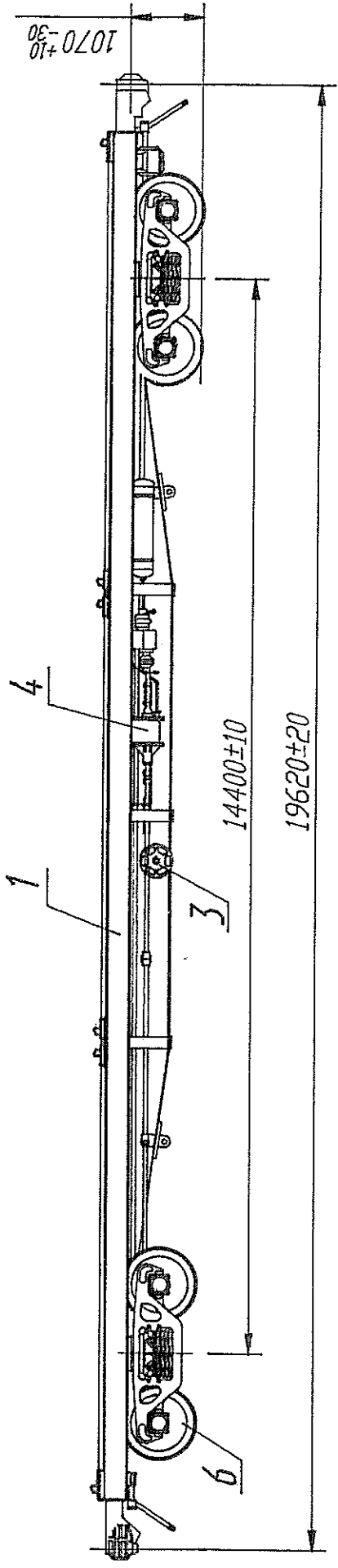


Рис.1 - Платформа для перевозки крупнотоннажных контейнеров
модель 13-935А

935А.00.000-0 ТО

Лист
11

Инв. N подл.	Подп. и дата	Взам. инв. N	Инв. N дубл.	Подп. и дата
2	Зам	935А.138-03	Рисунг	27.11.08
Изм./Лист	№ докум.	Подп.	Дата	

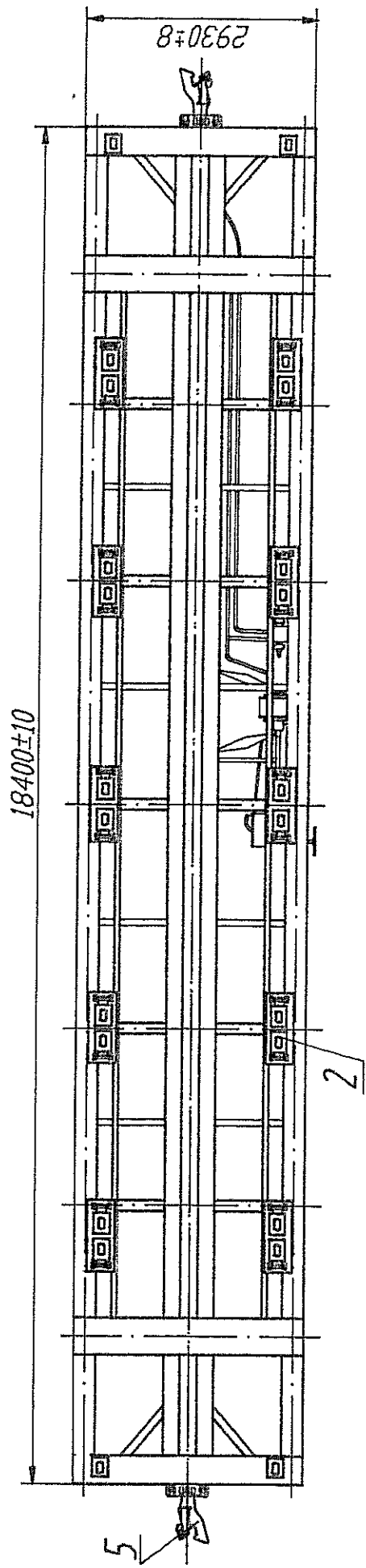
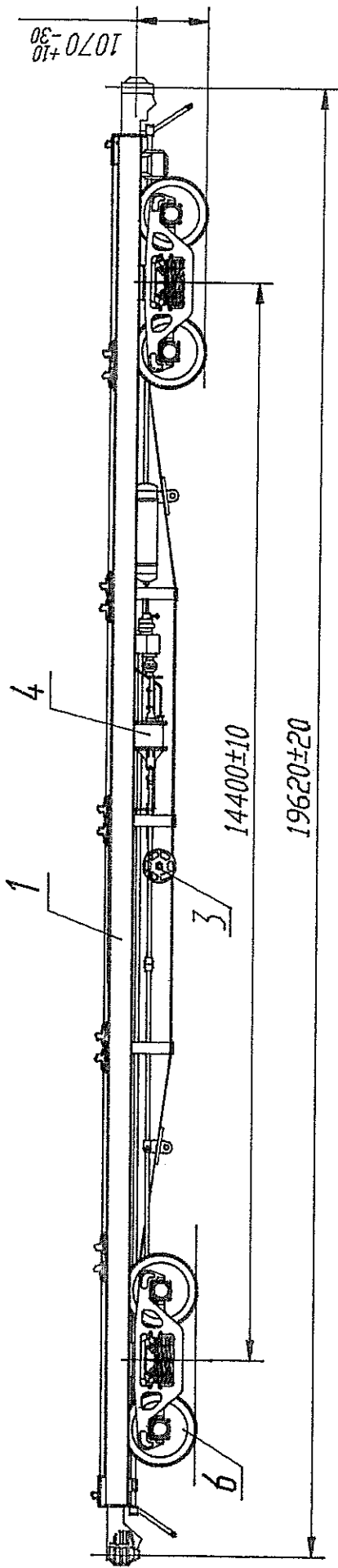


Рис.2 - Платформа для перевозки крупнотоннажных контейнеров
модель 13-935А-01

935А.00.000-0 ТО

Инв. N подл.	Подп. и дата	Взам. инв. N	Инв. N дубл.	Подп. и дата

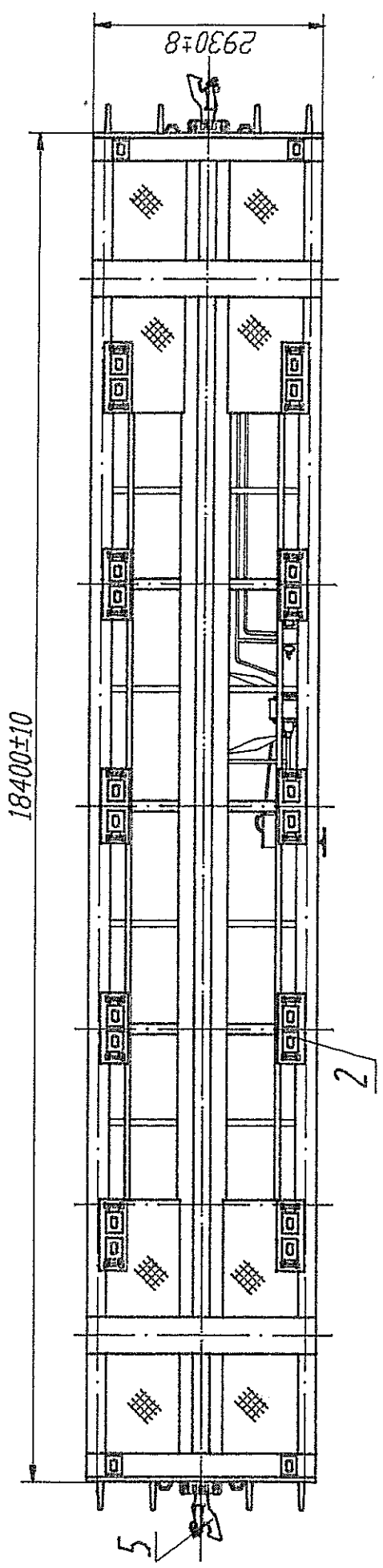
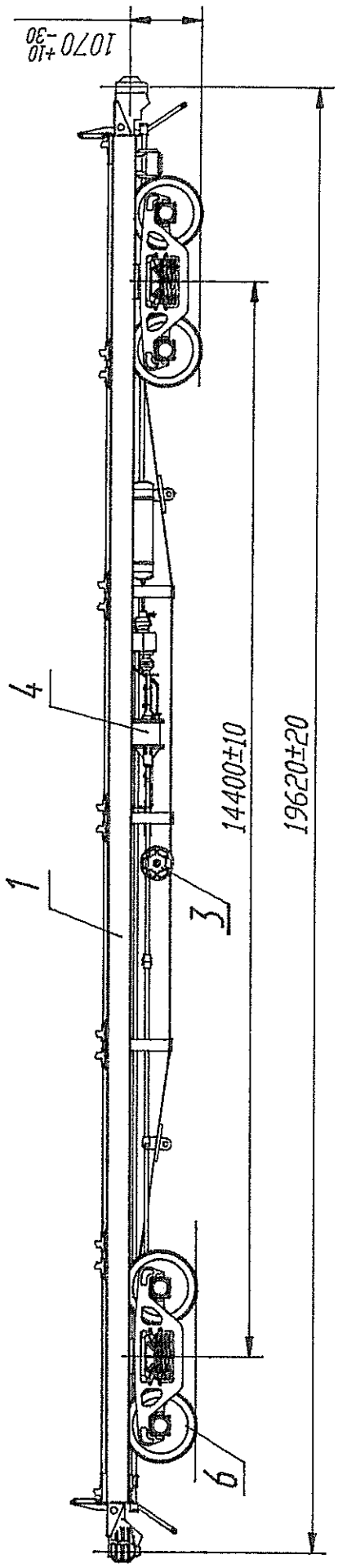


Рис.3 - Платформа для перевозки крупнотоннажных контейнеров
 модель 13-935А-01, вариант, с поперечными бортами и настилом пола в консольной части

2	Закл	935А.138-03	Вар	2.7.11.03
Изм.	Лист	N° докум.	Подп.	Дата

935А.00.000-0 ТО

Лист
13

Инв.№ подл.	Подп.и дата	Взам.инв.№	Инв.№ дубл.	Подп.и дата
2	Земш	935А138-03	Ван	27.11.03
Изм./Лист	№ докум.	Подп.	Дата	

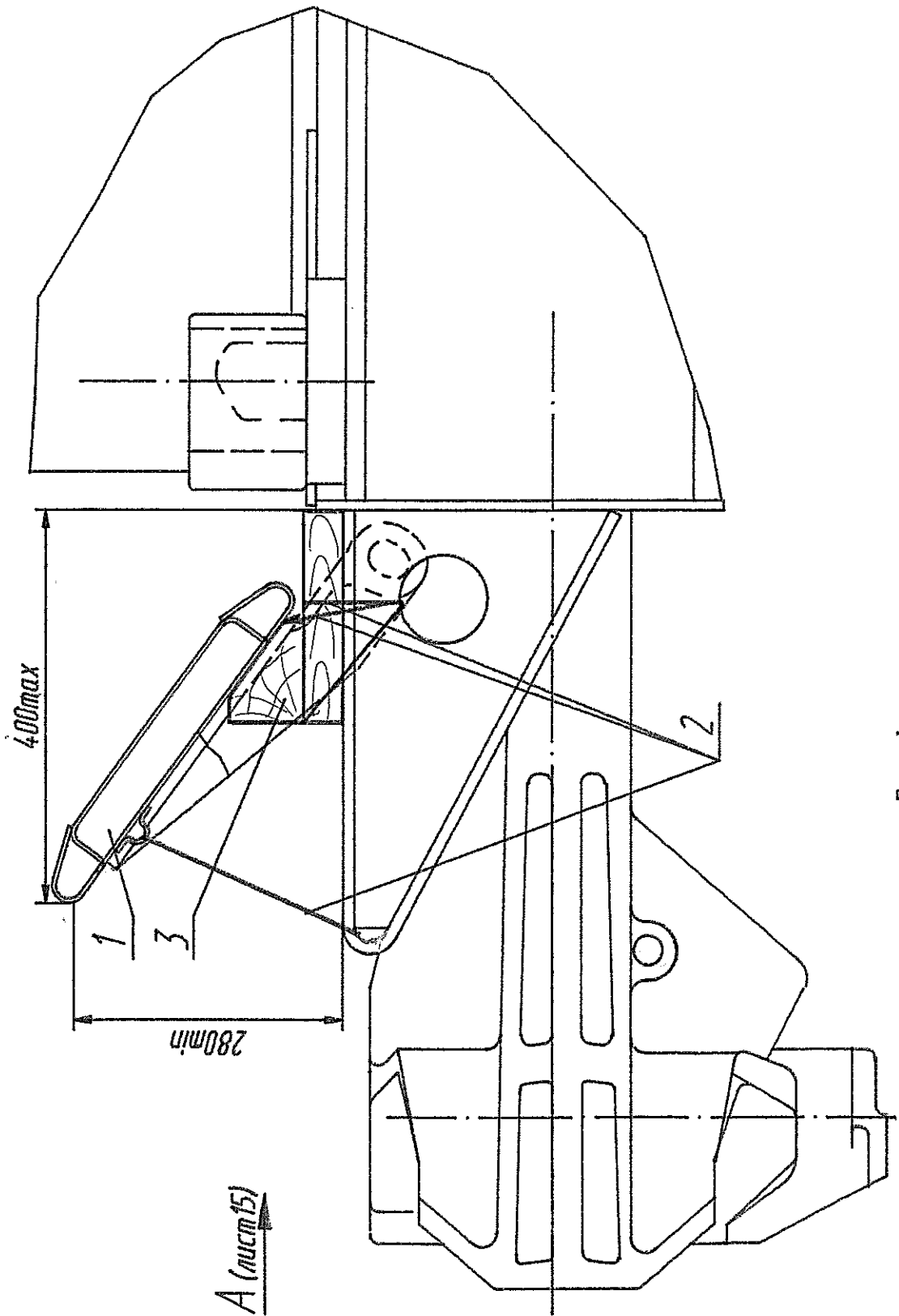


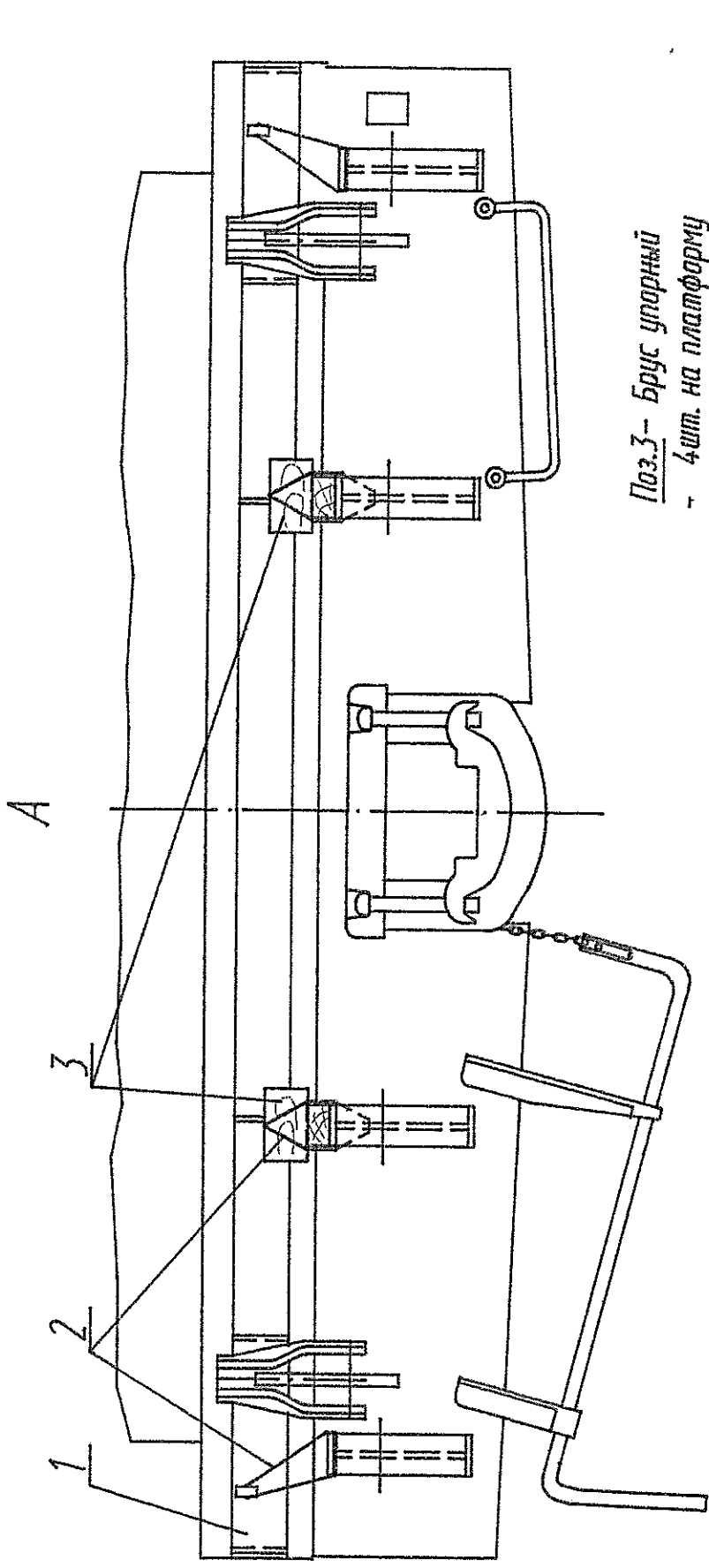
Рис. 4

935А.00.000-0 ТО

Лист
14

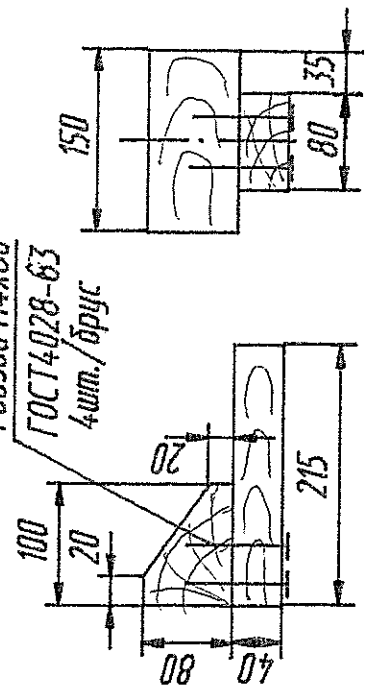
Формат А4

Инв.№ подл.	Подп.и дата	Взам.инв.№	Инв.№ дубл.	Подп.и дата
2	Зачи	935А.138-03	РММ	22.11.03
Изм.	Лист	№ докум.	Подп.	Дата



Поз.3 - Брус углерный
- 4шт. на платформу

Гвозди П4х80
ГОСТ4028-63
4шт./брус



Материал:

Поз.2 - Проволока 4-0-4 ГОСТ3282-74 - L = 17000мм.
Поз.3 - Сосна ГОСТ24454-80 80x100x150мм - 4шт./вагон
40x80x215мм - 4шт./вагон

Рис. 5

935А.00.000-0 ТО

Лист
15

ПРИЛОЖЕНИЕ 2/2

ПЕРЕЧЕНЬ ДОКУМЕНТОВ,
НА КОТОРЫЕ ДАНЫ ССЫЛКИ В ИНСТРУКЦИИ ПО ЭКСПЛУАТАЦИИ

Обозначение документа	I	
	I	Номер пункта
1	I	2

ГОСТ 1561-75		5.5
ГОСТ 2593-82		5.5
ГОСТ 3475-81		5.7
ГОСТ 4835-80		5.8
ГОСТ 8239-89		5.2
ГОСТ 9238-83		5.9
ГОСТ 15150-69		10.3
ГОСТ 22253-76		5.7
ГОСТ 26020-83		5.2
ОСТ 24.290.01-78		5.6
ОСТ 24.290.17-88		5.5
ТУ 24.05.10.062-98		5.5
ТУ 24.05.801-87		5.5
ТУ 24.05.816-82		5.8
ТУ 24.05.928-89		5.5
ТУ У 05765109.002-99		5.5
ТУ У 05763783.021-1999		5.5
ТУ 3184-509-05744521-98		5.5
Инструкция по эксплуатации тормозов подвижного состава железных дорог, ЦТ-ЦВ-ВНИИЖТ/277		9.2
Инструкция по ремонту и обслуживанию автосцепного устройства подвижного состава железных дорог, ЦВ-ВНИИЖТ-494-97		9.2
Инструкция по ремонту тормозного оборудования, ЦВ-ЦЛ-292		7
Правила технической эксплуатации железных дорог РФ, ЦРБ-162		9.2

5

Изм. Исполн. Подп. и дата
Изм. Исполн. Подп. и дата
Изм. Исполн. Подп. и дата
Изм. Исполн. Подп. и дата

1	Зам	935А.39-03	Желт	15.05.03	935А.00.000-010	Исполн. ②
Изм	Исполн	№ докум.	Подп.	Дата		

