



Sabiedrība ar ierobežotu atbildību  
"LDZ CARGO"

neauditēts 2019.gada  
pārskats

# SATURS

INFORMĀCIJA PAR SABIEDRĪBU _____	3
VADĪBAS ZIŅOJUMS _____	4
BILANCE _____	12
PEIŅAS VAI ZAUDĒJUMU APRĒĶINS _____	14
NAUDAS PLŪSMAS PĀRSKATS _____	15
PAŠU KAPITĀLA IZMAIŅU PĀRSKATS _____	16
FINANŠU PĀRSKATA PIELIKUMS _____	17
REVIDENTA ZIŅOJUMS _____	35

# INFORMĀCIJA PAR SABIEDRĪBU

Sabiedrības nosaukums	LDZ CARGO
Sabiedrības juridiskais statuss	Sabiedrība ar ierobežotu atbildību (SIA)
Reģistrācijas Nr., vieta un datums	40003788421, Rīgā, 09.12.2005.
Adrese (juridiskā un faktiskā)	Dzirnavu ielā 147 k-1, Rīgā, LV-1050
Pamatdarbības veidi (NACE kodi)	49.20 Kravu dzelzceļa transports 49.10 Pasažieru dzelzceļa transports
Valdes priekšsēdētājs, valdes loceklis	Svetlana BERGA – valdes priekšsēdētāja (no 10.06.2016.)
Valdes locekļi	Aleksandrs KAZAČKOVŠ – valdes loceklis (no 10.04.2017.)
Akcionāru (dalībnieku) pilni vārdi, akciju (daļu) īpatsvars % un adreses	Valsts akciju sabiedrība "Latvijas dzelzceļš" Vienotais reģ. Nr.40003032065 Gogoļa ielā 3, Rīgā, LV-1547 SIA "LDZ CARGO" 100 % kapitāla daļu īpašnieks
Pārskata gads	2019.gada 1.janvāris – 2019.gada 31.decembris
Revidenta nosaukums, adrese un atbildīgais zvērinātais revidents	Komandītsabiedrība "S.Vilcānes audits" Vienotais reģ. Nr. 40003192915 Pulkveža Brieža ielā15, Rīgā, LV-1010 LZRA komercsabiedrības licence Nr.88 Atbildīgā zvērinātā revidente Sandra Vilcāne Sertifikāts Nr.30

# VADĪBAS ZIŅOJUMS

## 1. SABIEDRĪBAS RAKSTUROJUMS

SIA "LDZ CARGO" (turpmāk tekstā - LDZ CARGO vai Sabiedrība) ir VAS "Latvijas dzelzceļš" atkarīgā sabiedrība, kura ir sertificēta kā dzelzceļa pārvadājumu uzņēmums, kam atkārtoti piešķirts drošības sertifikāts (A daļa – ES identifikācijas numurs LV1120180005 un B daļa – ES identifikācijas numurs LV1220180008), nodrošinot tiesības veikt vietējos un starptautiskos dzelzceļa kravu pārvadājumus, kā arī starptautiskos pasažieru pārvadājumus.

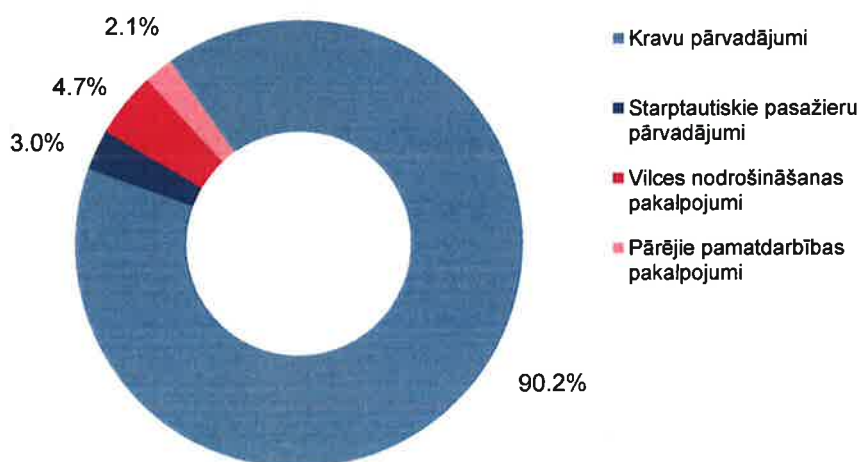
Viens no galvenajiem LDZ CARGO pakalpojumiem ir starptautisko un iekšzemes kravu, t.sk. bīstamo un negabarīta, pārvadājumu veikšana, kā arī citu ar dzelzceļa kravu pārvadājumiem saistīto pakalpojumu sniegšana. Sabiedrība pārvadā konteineros un vagonos plaša sortimenta kravas, gandrīz visus HKN (Harmonizēta kravu nomenklatūra) minētos kravas veidus. LDZ CARGO darbojas SMGS un CIM tiesiskajā vidē un kravu pārvadāšanai izmanto Austrumu-Rietumu un Ziemeļu-Dienvidu transporta koridorus.

LDZ CARGO nodrošina dzelzceļa starptautiskos pasažieru pārvadājumus maršrutos Rīga – Maskava, Rīga – Sanktpēterburga, kā arī nodrošina Baltkrievijas dzelzceļa vilciena kursēšanu maršrutā Rīga – Minska, Ukrainas dzelzceļa vilciena kursēšanu maršrutā Rīga – Viļņa – Minska – Kijeva.

## 2. SABIEDRĪBAS DARBĪBA PĀRSKATA GADĀ

LDZ CARGO pašu kapitāla apjoms 2019.gada 31.decembrī ir 130264 tūkst. EUR. Salīdzinot ar iepriekšējā gada beigām, tas ir samazinājies par 7846 tūkst. EUR. Sabiedrības pašu kapitāls veido 80.1% no kopējo aktīvu vērtības.

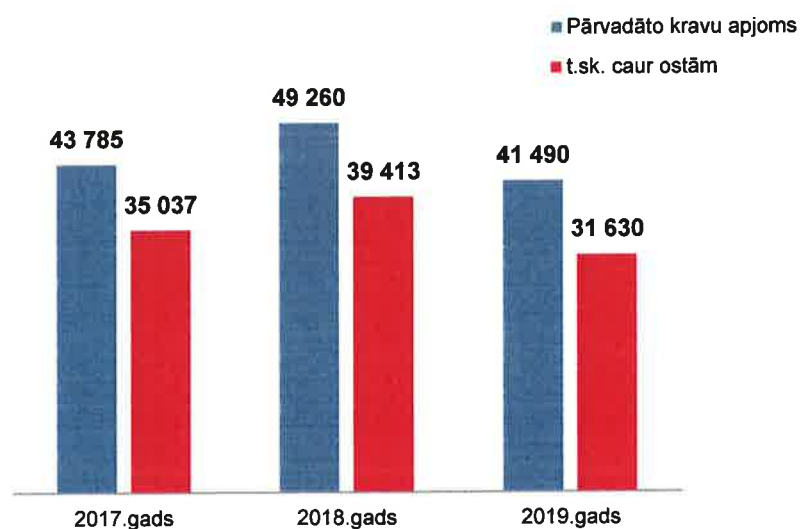
Pārskata gadā neto apgrozījums no pamatdarbības ir 253074 tūkst. EUR, kas ir par 22214 tūkst. EUR vai 8% mazāks nekā 2018.gadā. Būtiskākais neto apgrozījuma samazinājums, salīdzinot ar iepriekšējo gadu, saistīts ar kopējo pārvadāto kravu apjoma samazināšanos. Neto apgrozījuma struktūra 2019.gadā ir parādīta 1.attēlā.



1.att. SIA "LDZ CARGO" neto apgrozījuma struktūra 2019.gadā (%)

### Kravu pārvadājumi

Nozīmīgākā, valstiski un starptautiski novērtētākā SIA "LDZ CARGO" darbības sfēra ir dzelzceļa kravu pārvadājumi. Kopumā kravu pārvadājumu apjoms pa Latvijas dzelzceļu 2019.gadā, salīdzinot ar 2018.gadu, ir samazinājies. Tā 2019.gadā tika pārvadātas 41490 tūkst. tonnas kravu, kas ir par 7770 tūkst. tonnām jeb 15.8% mazāk nekā 2018.gadā (2.attēls).

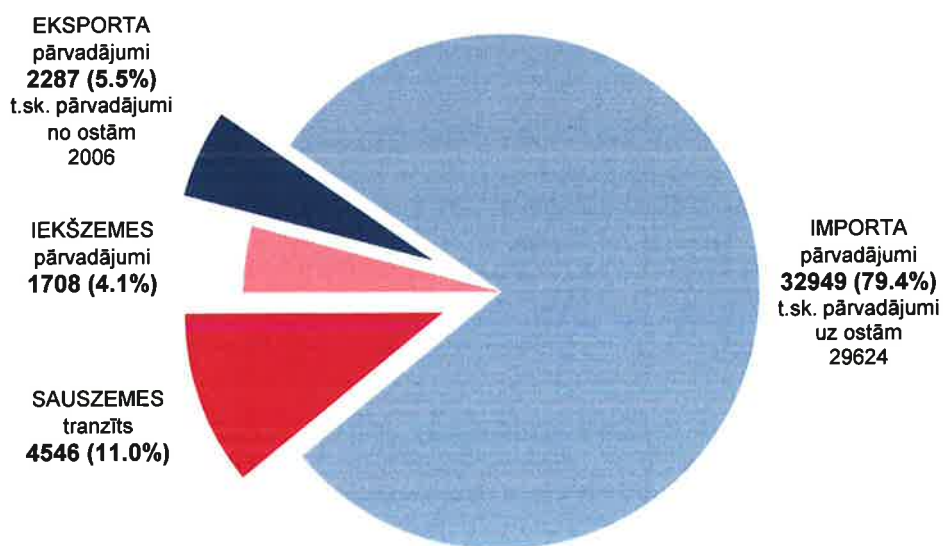


2.att. LDZ CARGO pārvadāto kravu apjoms 2017.-2019. gadā (tūkst. tonnas)

LDZ CARGO kravu pārvadājumu virzienus 2019.gadā raksturo šādi apjoma rādītāji (salīdzinot ar 2019.gadu) (3.attēls):

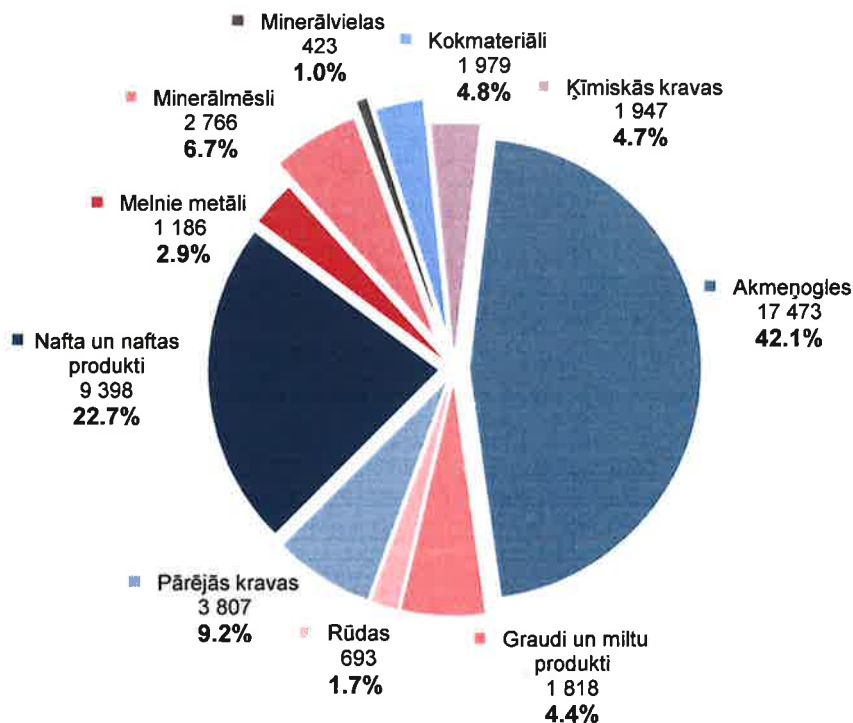
- iekšzemes pārvadājumi 1708 tūkst. tonnas (+25.2%)
- eksporta pārvadājumi 2287 tūkst. tonnas (-3.9%);
- sauszemes tranzīts 4546 tūkst. tonnas (-9.9%);
- importa pārvadājumi 32949 tūkst. tonnas (-18.6%).

Kravu pārvadājumu pēc satiksmes veidiem 2019.gadā (tūkst. tonnas) ir parādīts 3.attēlā.



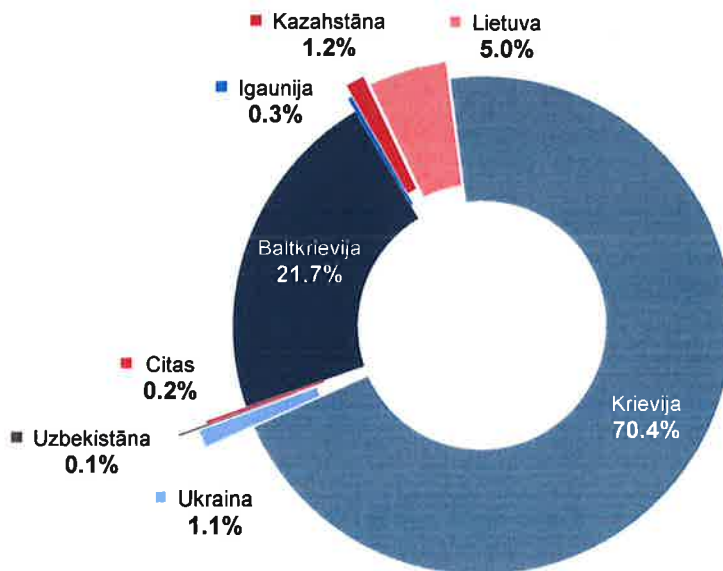
3.att. Kravu pārvadājumi pēc satiksmes veidiem 2019.gadā ( tūkst. tonnas)

2019.gadā visvairāk ir pārvadātas akmengogles – 17473 tūkst. tonnas jeb 42% un nafta un naftas produkti - 9398 tūkst. tonnas jeb 22.7% (4.attēls).

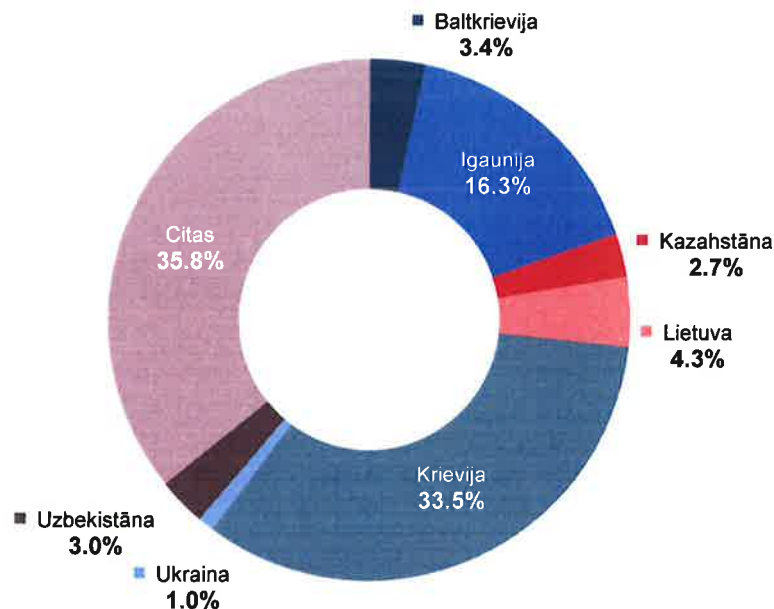


4.att. Pārvadāto kravu veidu īpatsvars 2019.gadā (tūkst. tonnas)

Lielākā daļa no pārvadāto kravu apjoma ir no Krievijas – 70.4%. Pārējo valstu īpatsvars pārvadāto kravu apjomā ir sekojošs: Baltkrievija – 21.7%, Lietuva – 5.0%, Ukraina – 1.1%, Kazahstāna – 1.2%, Igaunija – 0.3%, Uzbekistāna – 0.1% un citas – 0.2% (5.attēls). Eksporta un sauszemes tranzīta pārvadājumu kravu apjoma īpatsvars pēc saņēmējvalstīm 2019.gadā ir parādīts 6.attēlā.



5.att. Importa un sauszemes tranzīta pārvadājumu kravu apjoma īpatsvars pēc nosūtītājvalstīm 2019.gadā



6.att. Eksporta un sauszemes tranzīta pārvadājumu kravu apjoma īpatsvars pēc saņēmējvalstīm 2019.gadā

2019.gadā LDZ CARGO noslēdza vairākus līgumus par konteineru kravu pārvadājumiem ar konteineru vilcieniem "Baltika-Tranzīts", "Baltika tranzīts IV" un "Eirāzija" maršrutā Baltijas valstis – Kazahstāna un Centrālās Āzijas valstis. Vilcieni "Rīga-Express" un "Rīga-Maskava" veic pārvadājumus no Rīgas ostas stacijām uz Maskavu un tās apkāmes stacijām un pretējā virzienā. Vilciens "ZUBR" nodrošina pārvadājumus maršrutā Igaunija – Latvija – Baltkrievija – Ukraina (turp un atpakaļ).

Konteineru vilcieniem ir iespēja izmantot multimodālos kravu pārvadājumus, t.i. vairākus kravu pārvadājumu veidus, kad konteinerus no vilciena pārkrauj uz kuģi, kravas auto vai lidmašīnu. Konteineru pārvadājumi 2019.gadā palielinājās, un uzņēmums turpina veikt aktīvas darbības, nodrošinot stabilus, drošus un uzticamus konteineru kravu pārvadājumus.

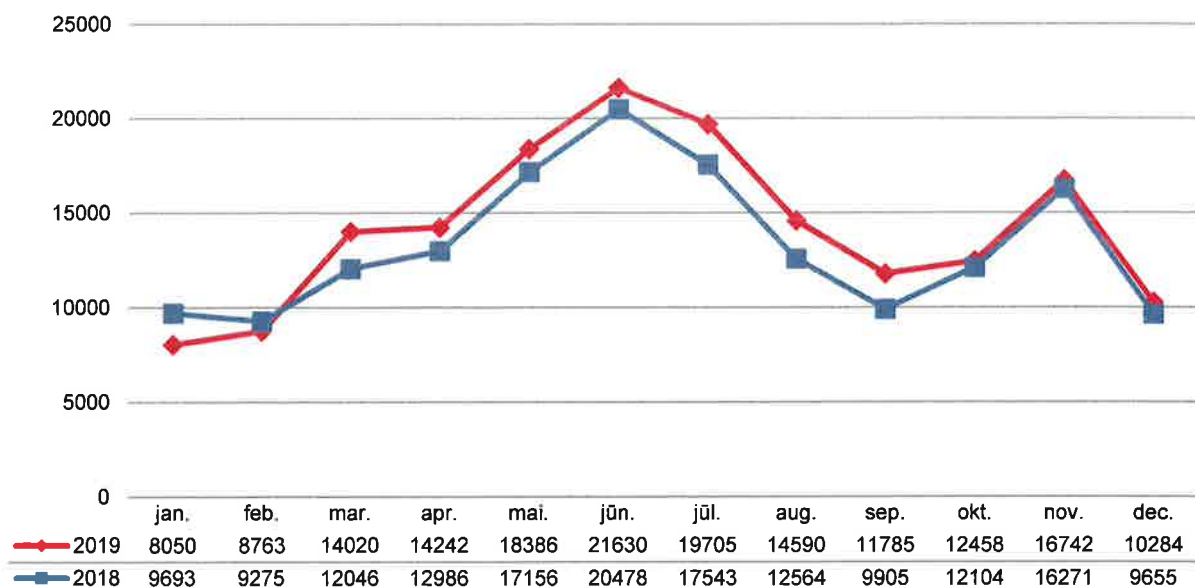
LDZ CARGO pārvadātie konteineri pēdējos gados:

- 2017.gadā 54736 TEU konteineru vienības (-2.8% pret 2016);
- 2018.gadā 64029 TEU konteineru vienības (+17% pret 2017);
- 2019.gadā 66738 TEU konteineru vienības (+4% pret 2018).

### Starptautiskie pasažieru pārvadājumi

Līdztekus kravu pārvadājumiem LDZ CARGO nodrošina starptautiskos pasažieru pārvadājumus. 2019.gadā LDZ CARGO veica starptautiskos pasažieru pārvadājumus maršrutos Rīga – Maskava, Rīga – Sanktpēterburga, kā arī nodrošina Baltkrievijas dzelzceļa vilciena kursēšanu maršrutā Rīga – Minska, Ukrainas dzelzceļa vilciena kursēšanu maršrutā Rīga – Viļņa – Minska – Kijeva.

Starptautiskajā dzelzceļa pasažieru satiksmē 2019.gada laikā kopumā pārvadāti 170655 pasažieri, kas, salīdzinot ar 2018.gada 12 mēnešiem, ir par 7% jeb 10979 pasažieriem vairāk. 2018.gadā tika pārvadāti 159676 pasažieri (7.attēls).



7.att. Pārvadāto pasažieru skaits 2018.-2019.gadā

Jāatzīmē, ka visos mēnešos, izņemot janvāri un februāri, konstatēts pārvadāto pasažieru skaita pieaugums salīdzinājumā ar iepriekšējo gadu. Vislielākais pārvadāto pasažieru skaita pieaugums bija septembra mēnesī – pārvadāti par 19% vairāk pasažieru nekā 2018.gada septembrī.

Pārvadāto pasažieru skaita pieaugums saistīts ar maršruta Rīga – Kijeva popularitātes pieaugumu, kā arī brauciens ar vilcienu maršrutā Rīga – Sanktpēterburga pasažieru skatījumā šķiet pievilcīgāks. Toties pasažieru pārvadājumi maršrutā Rīga – Maskava pārvadāto pasažieru skaits ir samazinājies par 3% salīdzinājumā ar 2018.gadu.

### Sabiedrības darbības rezultāti

2019.gadā *Sabiedrības* peļņa pēc nodokļiem ir 2785 tūkst. EUR, kas ir par 828 tūkst. EUR vairāk nekā 2018.gadā.

Pašu kapitāla rentabilitāte (neto peļņa/pašu kapitāla vidējā vērtība) 2019.gadā ir 2.1%, un pārskata perioda peļņa pēc nodokļiem, rēķinot uz vienu pašu kapitāla *euro*, ir 2.1 *euro* centi.

2019.gadā *Sabiedrības* īstermiņa saistības pilnībā var finansēt no apgrozāmiem līdzekļiem, uz ko norāda kopējā likviditāte (apgrozāmie līdzekļi pret īstermiņa saistībām) 2.1 (2018.gadā – 2.0). Uzskatām, ka *Sabiedrība* ir finansiāli stabila, un arī turpmāk varēs segt savus kārtējos maksājumus, kā arī nodrošināt investīciju plāna izpildi.

Kopējais *Sabiedrības* izpildīto kapitālieguldījumu apjoms 2019.gadā sasniedza 2610 tūkst. EUR, kas ieguldīti pamatlīdzekļu un nemateriālo ieguldījumu atjaunošanā, modernizācijā un iegādē. 2019.gadā tika investēti līdzekļi dīzeļlokomotīvu kapitālajā remontā un modernizācijā. Pakalpojuma klāsta paplašināšanai, ņemot vērā klientu vēlmes, kā arī nolūkā uzlabot sniegto pakalpojuma kvalitāti, 2019.gadā beigās tika paveikta starptautisko pasažieru vilcienu braukšanas dokumentu pārdošanas portāla <https://travel.ldz.lv> modernizācija, kuras ietvaros tika uzlabota portāla lietojamība, izstrādāta funkcionalitāte, kas sniegs pasažieriem iespēju atgriezt iegādātos braukšanas dokumentus elektroniski, kā arī iegādāties braukšanas dokumentus pēc speciāliem tarifiem.

2019.gadā *LDZ CARGO* vidējais darbinieku skaits ir 2089 darbinieki. Darbinieki tiek nodarbināti visdažādākajās profesijās, piemēram, dīzeļlokomotīvu vadītāji (mašīnistu) un dīzeļlokomotīvu vadītāju (mašīnistu) palīgi, vilcienu sastādītāji, preču kasieri, vilcienu un kravu pieņēmēji, uzskaites operatori, kravu vilcienu konduktori, ekspluatācijas cehu dežuranti, grāmatveži, uzskaitveži, inženieri, loģistikas un mārketinga speciālisti u.c. *LDZ CARGO* saviem darbiniekiem piedāvā tālākas izaugsmes iespējas, virzot darbinieku karjeru gan horizontālā, gan vertikālā izaugsmē. Tādā veidā darbinieki tiek motivēti veikt savu darbu ar augstu atbildības sajūtu, profesionāli un uzcītīgi. Dzelzceļnieku kompetences uzturēšanai un kvalifikācijas paaugstināšanai *LDZ CARGO* darbinieki pilnveido savas zināšanas gan



Latvijā, gan arī ārpus Latvijas robežām. 57.1% *Sabiedrības* darbiniekiem ir vidējā profesionālā izglītība, 12.3% darbiniekiem – vidējā vispārējā, un 28.9% darbiniekiem – augstākā izglītība.

*LDZ CARGO* valde, lai saglabātu savas kravas pārvadātāja līdera pozīcijas Baltijas valstu vidū, izmanto un ievieš *Sabiedrības* ikdienas darbā jaunus tehnoloģiskos risinājumus, optimizē kravas un pasažieru maršrutus, plaši izmanto elektroniskās ierīces un programmas, kā arī uzlabo *Sabiedrības* organizatorisko struktūru.

### 3. MĒRĶI UN TURPMĀKĀ ATTĪSTĪBA

*LDZ CARGO* ir būtiski saglabāt un nostiprināt esošās pozīcijas beramkravu un lejamkravu pārvadājumos un pievērst īpašu uzmanību jaunu kravu piesaistei no jauniem tirgiem un palielināt starptautisko pasažieru pārvadājumu rentabilitāti, nodrošinot komercdarbības virzienu attīstību un konkurētspēju un nepārtraukti uzlabojot pakalpojumu kvalitāti, efektivitāti un darba ražīgumu, nodrošinot piedāvāto pakalpojumu pastāvīgu modernizāciju un progresu.

Dzelzceļa kravu pārvadājumi Latvijas Republikā lielākā daļā ir vērsti no valsts austrumu robežām uz Latvijas trīs lielākajām ostām – Rīgu, Ventspili un Liepāju caur Latvijas austrumdaļas lielajiem dzelzceļa mezgliem Daugavpilī un Rēzeknē, veidojot Austrumu-Rietumu tranzīta koridoru, kas savienots ar dzelzceļa līniju starp valsts Ziemeļu – Dienvidu robežām, un savā starpā savienotas arī ar reģionālām līnijām.

Viens no *LDZ CARGO* attīstības virzieniem ir klientu apkalpošanas kvalitātes un klientu apmierinātības līmeņa celšana. Lai nodrošinātu *Sabiedrības* konkurētspēju esošajos tirgus apstākļos, nepieciešams saglabāt esošos klientus un atvieglot klientu piesaistes procesu, nodrošinot, tai skaitā, labāku klientu vēlmju apzināšanos un mūsdienīgu informācijas apmaiņas kanālu izmantošanu.

Tādējādi, lai panāktu ātrāku un ērtāku informācijas apmaiņu starp pārvadātāju un klientu, *LDZ CARGO* ir aktīvi iesaistīts izstrādātās Kravu kustības pārvaldības informācijas sistēmas funkcionalitātes paplašināšanā. Sistēmas funkcionalitāte paredz klientu apziņošanu, elektroniskās dzelzceļa pavadzīmes noformēšanu un izmantošanu, muitas dienestu iepriekšēju informēšanu elektroniskā veidā par ievadamām kravām, informācijas sagatavošanu un iesniegšanu par sūtījumiem elektroniskā veidā.

Uz 2019.gada beigām tiek nodrošināta iespēja veikt pārvadājumu noformēšanu pēc bezpapīra tehnoloģijas šādos virzienos:

- visi tukšu vagonu pārvadājumi virzienā uz Krievijas Federāciju;
- tukšo un krauto vagonu pārvadājumi virzienā no Krievijas Federācijas uz Latviju Republiku;
- krauto un tukšo vagonu pārvadājumi uz/no Lietuvas Republiku/as;
- tukšo vagonu pārvadājumi uz/no Baltkrievijas Republiku/as;
- tukšo vagonu pārvadājumi uz Krievijas Federāciju caur Baltkrievijas Republiku – tranzīts;
- tukšo un krauto vagonu pārvadājumi vietējā satiksmē.

2019.gadā tika veikti sagatavošanas darbi elektronisko pavadzīmju izmantošanu krauto un tukšo vagonu pārvadājumiem ar Igaunijas Republiku, kā arī tika paveikti darbi tukšo konteineru pārvadājumiem ar Baltkrievijas Republiku.

Paveikto darbu rezultātā, tika nodrošināta iespēja veikt koplietošanas parka tukšo vagonu nosūtīšanu vietējā satiksmē pēc elektroniskā veidā noformētām pārsūtīšanas pavadzīmēm. 2020.gadā tiks paplašināta pakalpojuma pielietojuma robeža.

Tādējādi, tiek turpināts darbs Kravu kustības pārvaldības informācijas sistēmas izmantošanai, ar mērķi pilnībā atteikties no papīrveida pārvadājumu dokumentiem gan iekšzemes, gan starptautiskajā satiksmē.

2019.gadā tika turpināta centralizētas kravu pārvadājumu norēķinu sistēmas izstrāde. Gada beigās SIA "LDZ CARGO" darbinieki veica sistēmas testēšanu. Sistēmas testēšanas rezultātā tika pieņemts lēmums pieņemt to pastāvīgajā ekspluatācijā un ar 2020.gada 01.februāri uzsākt centralizētas kravu pārvadājumu norēķinu sistēmas izmantošanu visos SIA "LDZ CARGO" kravu

terminālos. Tādējādi, tiks nodrošināta centralizētā komunikācija ar klientiem, kā arī nodrošināta iespēja centralizēt kravu pārvadājumu norēķinus.

Kopš 2019.gada maija mēneša, jau sešos objektos ir nodrošināta automatizēta vagonu un vilcienu apstrāde, izmantojot *Automatizētās kravas vagonu un vilcienu komercapskates, vagonu numuru norakstīšanas un atpazīšanas sistēmu*. Sistēmas ieviešana ļāva paaugstināt dzelzceļa pārvadājumu konkurētspēju, nodrošināt augstāku darba drošības un satiksmes drošības līmeni. Jāatzīmē, ka Sistēma kalpo par vienu no posmiem elektroniskā koridora izveidē.

Lai nodrošinātu LDZ CARGO izvirzīto mērķu sasniegšanu un augsta kvalitātes līmeņa pakalpojumu sniegšanu, 2020.gadā tiek plānots nodrošināt pamatlīdzekļu atjaunošanu, ritošā sastāva atjaunošanu un modernizāciju, kā arī investēt līdzekļus jaunu tehnoloģiju ieviešanā darba tehnoloģiskā procesa uzlabošanai.

Nolūkā nodrošināt ritošā sastāva efektīvu izmantošanu, pakāpenisku novecojošā ritošā sastāva atjaunošanu un veikt darba tehnoloģijas pilnveidošanu 2020.gadā paredzēts investēt līdzekļus 2M62UM sērijas lokomotīvu aprīkošanai ar videonovērošanas sistēmu un lokomotīvu aprīkošanai ar drošības ierīcēm, kas paredzētas darbam bez mašīnista palīga, digitālo lokomotīvu radiostaciju iegādei un uzstādīšanai, kā arī ritošā sastāva iegādei un modernizācijai.

#### 4. RISKI

*Sabiedrības* saimnieciskās darbības rezultātus nākotnē varētu ietekmēt politiskās situācijas izmaiņas. Sakarā ar to, ka *Sabiedrības* pārvadājumu apjoma būtiska daļa ir no Krievijas, nozīmīgs risks, kas var ietekmēt LDZ CARGO darbības rezultātus, ir esošā nestabilitāte Austrumu tirgū, neskaidrā politiskā un ekonomiskā vide, kā arī Krievijas ostu attīstība, kā rezultātā kravas var tikt novirzītas no Latvijas ostām. Lai samazinātu risku, kas saistīts ar atkarību no tranzītkravu pārvadājumiem Austrumu-Rietumu virzienā, LDZ CARGO paredz attīstīt sadarbību ar esošiem partneriem, un piesaistīt jaunus, kā arī meklēt alternatīvus darbības virzienus, tajā skaitā kombinētos pārvadājumus Ziemeļu-Dienvidu virzienā.

2019.gada 2.decembrī stājās spēkā "Latvijas dzelzceļš" koncerna risku vadības politika, kas apstiprināta ar VAS "Latvijas dzelzceļš" valdes 22.11.2019. lēmumu un VAS "Latvijas dzelzceļš" padomes 02.12.2019. lēmumu. Tā nosaka galvenos pamatprincipus un atbildību sadalījumu visu koncerna sabiedrību risku pārvaldībā. Sabiedrībai ir nozīmēts risku vadītājs un 2020.gadā tiks identificēti būtiskākie riski un izstrādāti risku vadības ziņojumi, kas tiks iesniegti sabiedrības valdei, kā arī sniegti Koncerna Risku vadītājam informācijas sniegšanai valdošā uzņēmuma valdei un padomei.

Riski, ar kuriem *Sabiedrība* varētu saskarties nākamajā darbības periodā, saistīti ar pārvadāto kravu apjoma samazināšanos, kā arī naftas cenu svārstībām.

Valde, izvērtējot *Sabiedrības* nākotnes darījumus, pakļautību tirgus riskam, likviditātes riskam un naudas plūsmas riskam, secināja, ka uz esošo brīdi nav būtisku risku, kas būtu jāatspoguļo vadības ziņojumā.

#### 5. UZŅĒMUMA FILIĀLES UN PĀRSTĀVNICĪBAS ĀRVALSTĪS

*Sabiedrībai* nav filiāles un pārstāvniecības.

#### 6. FINANŠU INSTRUMENTU IZMANTOŠANA

SIA "LDZ CARGO" uz 31.12.2019. nav aizņēmumu.

#### 7. NOTIKUMI PĒC 2019. GADA PĀRSKATA SASTĀDĪŠANAS DATUMA

No pārskata gada pēdējās dienas līdz ziņojuma parakstīšanas datumam nav notikuši ievērojami notikumi, kas ietekmētu pārskata gada rezultātus.

## 8. PRIEKŠLIKUMS PAR SABIEDRĪBAS PEĻŅAS IZMANTOŠANU

SIA "LDZ CARGO" valde ierosina 2019.gada peļņu 2785211 EUR apmērā novirzīt *Sabiedrības* turpmākai attīstībai.

## 9. PAZIŅOJUMS PAR VADĪBAS ATBILDĪBU

Pamatojoties uz SIA "LDZ CARGO" valdes rīcībā esošo informāciju, SIA "LDZ CARGO" revidētais 2019.gada finanšu pārskats, kas beidzas 2019.gada 31.decembrī un ietver vadības ziņojumu, ir sagatavots atbilstoši spēkā esošo normatīvo aktu prasībām un visos būtiskos aspektos sniedz patiesu un skaidru priekšstatu par kapitālsabiedrības aktīviem, pasīviem, finansiālo stāvokli, 2019.gada vadības ziņojumā ir ietverta patiesa informācija.

Rīgā, 2020.gada 6. februārī

Valdes priekšsēdētāja



S. Berga

Valdes loceklis

A. Kazačkovs

# BILANCE

AKTĪVS	PIEZĪMES NR.	31.12.2019.	(EUR) 31.12.2018.
<b>Ilgtermiņa ieguldījumi</b>			
<b>Nemateriālie ieguldījumi</b>			
Koncesijas, patenti, licences, preču zīmes un tamlīdzīgas tiesības		60 633	38 813
<b>Nemateriālie ieguldījumi kopā</b>	<b>5</b>	<b>60 633</b>	<b>38 813</b>
<b>Pamatlīdzekļi</b>			
Nekustamie īpašumi:		2 429 977	1 374 193
- zemes gabali, ēkas un inženierbūves		2 429 977	1 374 193
Tehnoloģiskās iekārtas un ierīces		111 057 895	118 746 050
Pārējie pamatlīdzekļi un inventārs		2 060 667	1 246 630
Pamatlīdzekļu izveidošana un nepabeigto celtniecības objektu izmaksas		27 550	241 582
Avansa maksājumi par pamatlīdzekļiem		194 634	415 996
<b>Pamatlīdzekļi kopā</b>	<b>6</b>	<b>115 770 723</b>	<b>122 024 451</b>
<b>Ilgtermiņa ieguldījumi kopā</b>		<b>115 831 356</b>	<b>122 063 264</b>
<b>Apgrozāmie līdzekļi</b>			
<b>Krājumi</b>			
Izejvielas, pamatmateriāli un palīgmateriāli		1 642 138	2 081 229
Avansa maksājumi par krājumiem		104 898	40 873
<b>Krājumi kopā</b>	<b>7</b>	<b>1 747 036</b>	<b>2 122 102</b>
<b>Debitori</b>			
Pircēju un pasūtītāju parādi	8	3 155 146	3 734 159
Radniecīgo sabiedrību parādi	9	1 019 620	1 841 525
Citi debitori	10	4 356 072	5 846 125
Nākamo periodu izmaksas	11	2 205 666	40 378
<b>Debitori kopā</b>		<b>10 736 504</b>	<b>11 462 187</b>
<b>Nauda</b>	<b>12</b>	<b>32 682 162</b>	<b>37 327 102</b>
<b>Apgrozāmie līdzekļi kopā</b>		<b>45 165 702</b>	<b>50 911 391</b>
<b>Aktīvu kopsumma</b>		<b>160 997 058</b>	<b>172 974 655</b>

(turpinājums nākamajā lapā)

## BILANCE (TURPINĀJUMS)

PASĪVS	PIEZĪMES NR.	(EUR)	
		31.12.2019.	31.12.2018.
Pašu kapitāls			
Akciju vai daļu kapitāls (pamatkapitāls)	13	80 492 369	80 492 369
Rezerves	14	37 476 702	37 476 702
Iepriekšējo gadu nesadalītā peļņa vai nesegtie zaudējumi	15	9 509 404	18 183 138
Pārskata gada peļņa vai zaudējumi	16	2 785 211	1 957 344
<b>Pašu kapitāls kopā</b>		<b>130 263 686</b>	<b>138 109 553</b>
Uzkrājumi			
Uzkrājumi pensijām un tamlīdzīgām saistībām		1 183 506	569 744
Citi uzkrājumi		8 388 916	9 255 635
<b>Uzkrājumi kopā</b>	<b>17</b>	<b>9 572 422</b>	<b>9 825 379</b>
Kreditori			
Īstermiņa kreditori			
Aizņēmumi no kredītiestādēm	18	-	1 414 280
No pircējiem saņemtie avansi	19	3 290 117	2 937 087
Parādi piegādātājiem un darbuzņēmējiem	20	4 062 544	5 027 757
Parādi radniecīgajām sabiedrībām	21	8 555 595	9 373 081
Nodokļi un valsts sociālās apdrošināšanas obligātās iemaksas	22	1 215 156	1 907 530
Pārējie kreditori	23	1 659 662	1 833 032
Uzkrātās saistības	24	2 377 876	2 546 956
<b>Īstermiņa kreditori kopā</b>		<b>21 160 950</b>	<b>25 039 723</b>
<b>Kreditori kopā</b>		<b>21 160 950</b>	<b>25 039 723</b>
<b>Pasīvu kopsumma</b>		<b>161 997 058</b>	<b>172 974 655</b>

Pielikums no 17. līdz 34. lapai ir neatņemama šī finanšu pārskata sastāvdaļa.

Rīgā, 2020. gada 6. februārī

Valdes priekšsēdētāja

S. Berga

Valdes loceklis

A. Kazačkovs

Gada pārskatu sagatavoja:  
Finanšu daļas vadītāja, galvenā grāmatvede

I. Špulinga

# PEĻŅAS VAI ZAUDĒJUMU APRĒĶINS

(klasificēts pēc izdevumu funkcijas)

RĀDĪTĀJA NOSAUKUMS	PIEZĪMES NR.	2019	(EUR) 2018
Neto apgrozījums:	25	253 074 432	275 288 353
Pārdotās produkcijas ražošanas pašizmaksa	26	243 763 657	266 331 191
<b>Bruto peļņa</b>		<b>9 310 775</b>	<b>8 957 162</b>
Administrācijas izmaksas	27	7 213 905	7 456 915
Pārējie saimnieciskās darbības ieņēmumi	28	2 320 499	2 950 273
Pārējās saimnieciskās darbības izmaksas	29	1 619 053	2 414 899
Pārējie procentu ieņēmumi un tamlīdzīgi ieņēmumi:	30	227	244
- no citām personām		227	244
Procentu maksājumi un tamlīdzīgas izmaksas:	31	13 332	60 357
- citām personām		13 332	60 357
<b>Peļņa pirms uzņēmumu ienākuma nodokļa aprēķināšanas</b>		<b>2 785 211</b>	<b>1 975 508</b>
Uzņēmumu ienākuma nodoklis par pārskata gadu	32	-	18 164
<b>Peļņa pēc uzņēmumu ienākuma nodokļa aprēķināšanas</b>		<b>2 785 211</b>	<b>1 957 344</b>
<b>Pārskata gada peļņa</b>		<b>2 785 211</b>	<b>1 957 344</b>

Pielikums no 17. līdz 34. lapai ir neatņemama šī finanšu pārskata sastāvdaļa.

Rīgā, 2020.gada 6. februārī

Valdes priekšsēdētāja

S. Berga

Valdes loceklis

A. Kazačkovs

Gada pārskatu sagatavoja:  
Finanšu daļas vadītāja, galvenā grāmatvede

I. Špulinga

# NAUDAS PLŪSMAS PĀRSKATS

(sagatavots, izmantojot netiešo metodi)

	2019	(EUR) 2018
<b>Pamatdarbības naudas plūsma</b>		
Peļņa pirms uzņēmuma ienākuma nodokļa	2 785 211	1 975 508
<b>Korekcijas:</b>		
Pamatlīdzekļu vērtības samazinājuma korekcijas	8 331 275	9 915 199
Nemateriālo ieguldījumu vērtības samazinājuma korekcijas	35 692	38 104
Uzkrājumu veidošana (izņemot uzkrājumus nedrošiem debitoru parādiem)	(252 957)	(1 452 761)
Peļņa vai zaudējumi no ārvalstu valūtas kursu svārstībām	24 244	57 672
Pārējie procentu ieņēmumi un tamlīdzīgi ieņēmumi	(227)	(244)
Procentu maksājumi un tamlīdzīgas izmaksas	13 332	60 357
<b>Peļņa pirms apgrozāmo līdzekļu un īstermiņa kreditoru atlikumu izmaiņu ietekmes korekcijām</b>	<b>10 936 570</b>	<b>10 593 835</b>
<b>Korekcijas:</b>		
Debitoru parādu atlikumu samazinājums(+)	850 197	(3 948 136)
Krājumu atlikumu pieaugums (-) vai samazinājums(+)	366 342	(194 802)
Piegādātājiem, darbuuzņēmējiem un pārējiem kreditoriem maksājamo parādu atlikumu samazinājums(-)	(2 685 811)	5 350 176
<b>Bruto pamatdarbības naudas plūsma</b>	<b>9 467 298</b>	<b>11 801 073</b>
Izdevumi procentu maksājumiem	(14 075)	(62 633)
<b>Pamatdarbības neto naudas plūsma</b>	<b>9 453 223</b>	<b>11 738 440</b>
<b>Ieguldīšanas darbības naudas plūsma</b>		
Pamatlīdzekļu un nemateriālo ieguldījumu iegāde	(2 183 281)	(15 385 662)
Ieņēmumi no pamatlīdzekļu un nemateriālo ieguldījumu pārdošanas	128 719	581 364
Saņemtie procenti	259	620
<b>Ieguldīšanas darbības neto naudas plūsma</b>	<b>(2 054 303)</b>	<b>(14 803 678)</b>
<b>Finansēšanas darbības naudas plūsma</b>		
Izdevumi aizņēmumu atmaksāšanai	(1 424 968)	(2 018 744)
Izmaksātās dividendes	(10 631 078)	(415 974)
<b>Finansēšanas darbības neto naudas plūsma</b>	<b>(12 056 046)</b>	<b>(2 434 718)</b>
<b>Ārvalstu valūtu kursu svārstību rezultāts</b>	<b>12 186</b>	<b>2 487</b>
<b>Pārskata gada neto naudas plūsma</b>	<b>(4 644 940)</b>	<b>(5 497 469)</b>
<b>Naudas un tās ekvivalentu atlikums pārskata perioda sākumā</b>	<b>37 327 102</b>	<b>42 824 571</b>
<b>Naudas un tās ekvivalentu atlikums pārskata perioda beigās</b>	<b>32 682 162</b>	<b>37 327 102</b>

Pielikums no 17. līdz 34. lapai ir neatņemama šī finanšu pārskata sastāvdaļa.

Rīgā, 2020.gada 6. februārī

Valdes priekšsēdētāja

S. Berga

Valdes loceklis

A. Kazačkovs

Gada pārskatu sagatavoja:

Finanšu daļas vadītāja, galvenā grāmatvede

I. Špulinga

# PAŠU KAPITĀLA IZMAIŅU PĀRSKATS

	AKCIJU VAI DAĻU KAPITĀLS (PAMATKAPITĀLS)	REZERVES	IEPRIEKŠĒJO GADU NESADALĪTĀ PEĻŅA	PĀRSKATA GADA NESADALĪTĀ PEĻŅA	(EUR) PAŠU KAPITĀLS IKOPĀ
<b>Par 2018.gadu</b>					
<b>Atlikums uz 01.01.2018.</b>	<b>80 492 369</b>	<b>37 476 702</b>	<b>6 013 637</b>	<b>12 585 475</b>	<b>136 568 183</b>
2017.gada peļņa pārvietota uz iepriekšējo gadu nesadalīto peļņu	-	-	12 585 475	(12 585 475)	-
Dividendes	-	-	(415 974)	-	(415 974)
Pārskata gada nesadalītā peļņa	-	-	-	1 957 344	1 957 344
<b>Atlikums 2018.gada 31.decembrī</b>	<b>80 492 369</b>	<b>37 476 702</b>	<b>18 183 138</b>	<b>1 957 344</b>	<b>138 109 553</b>
<b>Par 2019.gadu</b>					
<b>Atlikums uz 01.01.2019.</b>	<b>80 492 369</b>	<b>37 476 702</b>	<b>18 183 138</b>	<b>1 957 344</b>	<b>138 109 553</b>
2018.gada peļņa pārvietota uz iepriekšējo gadu nesadalīto peļņu	-	-	1 957 344	(1 957 344)	-
Dividendes	-	-	(10 631 078)	-	(10 631 078)
Pārskata gada nesadalītā peļņa	-	-	-	2 785 211	2 785 211
<b>Atlikums 2019.gada 31.decembrī</b>	<b>80 492 369</b>	<b>37 476 702</b>	<b>9 509 404</b>	<b>2 785 211</b>	<b>130 263 686</b>

Pielikums no 17. līdz 34. lapai ir neatņemama šī finanšu pārskata sastāvdaļa.

Rīgā, 2020.gada 6. februārī

Valdes priekšsēdētāja

S. Berga

Valdes loceklis

A. Kazačkovs

Gada pārskatu sagatavoja:  
Finanšu daļas vadītāja, galvenā grāmatvede

I. Špulinga



# FINANŠU PĀRSKATA PIELIKUMS

## 1. INFORMĀCIJA PAR VIDĒJO DARBINIEKU SKAITU

INFORMĀCIJA PAR VIDĒJO DARBINIEKU SKAITU	2019	2018
Vidējais sabiedrībā nodarbināto personu skaits gadā	2089	2 214

INFORMĀCIJA PAR VIDĒJO DARBINIEKU SKAITU SADALĪJUMĀ PA KATEGORIJĀM	2019	2018
Valdes locekļi	2	2
Pārējie darbinieki	2087	2 212

## 2. INFORMĀCIJA PAR LIETOTO GRĀMATVEDĪBAS POLITIKU UN ATBILSTĪBU PIENĒMUMAM, KA SABIEDRĪBA DARBOSIES TURPMĀK

### 2.1. PĀRSKATA SAGATAVOŠANAS PAMATS

Gada pārskats ir sagatavots saskaņā ar Latvijas Republikas likumu "Par grāmatvedību", "Gada pārskatu un konsolidēto gada pārskatu likums", kā arī ievērojot 2015.gada 22.decembra Ministru kabineta noteikumu Nr.775 "Gada pārskatu un konsolidēto gada pārskatu likuma piemērošanas noteikumi" nosacījumus.

Gada pārskats ir sagatavots, pamatojoties uz *Sabiedrības* grāmatvedības uzskaites datiem, saskaņā ar *Sabiedrības* apstiprināto grāmatvedības kontu plānu, kas ir detalizēts atbilstoši *Sabiedrības* saimnieciskās darbības specifikai. Grāmatvedības sintētiskās uzskaites reģistrs ir virsgrāmata, kurā saimnieciskos darījumus reģistrē naudas izteiksmē atbilstošos grāmatvedības kontos. Analītiskās uzskaites reģistros saimnieciskos darījumus grāmato naudas izteiksmē, bet pamatlīdzekļu un krājumu uzskaites vienības – arī natūrā.

Gada pārskata bilances posteņu atlikumu inventarizācija veikta saskaņā ar Ministru kabineta 21.10.2003. noteikumu Nr.585 "*Noteikumi par grāmatvedības kārtošanu un organizāciju*" un *Sabiedrības* iekšējo tiesību aktu prasībām.

Peļņas vai zaudējumu aprēķins ir klasificēts pēc izdevumu funkcijas.

Pašu kapitāla izmaiņu pārskats sastādīts pēc horizontālās shēmas.

Naudas plūsmas pārskats sagatavots pēc netiešās metodes.

Grāmatvedības uzskaites un novērtēšanas metodes, salīdzinot ar iepriekšējo pārskata gadu, nav mainītas.

Laika posmā no pārskata gada pēdējās dienas līdz šī finanšu pārskata parakstīšanas datumam nav bijuši notikumi, kuru rezultātā šajā finanšu pārskatā būtu jāveic korekcijas.

### 2.2. PIELIETOTIE GRĀMATVEDĪBAS PRINCIPI

Gada pārskata posteņi novērtēti atbilstoši šādiem pamatprincipiem:

#### **Darbības turpināšanas princips**

Pārskats sagatavots, ievērojot darbības turpināšanas principu. Vadībai nav plānu un nolūku, kā arī ārējie apstākļi neizraisa nepieciešamību *Sabiedrību* likvidēt vai pārtraukt tās darbību.

### Uzkrāšanas princips

*Sabiedrības* gada pārskatu, izņemot naudas plūsmas pārskatu, sagatavo saskaņā ar uzkrāšanas principu. Atbilstoši šim principam darījumi un notikumi tiek atzīti periodā, kad tie notikuši, neatkarīgi no tā, kad tiek veikti norēķini.

### Uzrādīšanas un klasifikācijas konsekvences princips

Gada pārskata posteņu uzrādīšanas un klasifikācijas veids ir saglabājies nemainīgs pārskata perioda laikā, kā arī salīdzināmajos pārskata periodos. Peļņas vai zaudējumu aprēķinā ietverti ar pārskata periodu saistītie ieņēmumi un izmaksas neatkarīgi no maksājuma datuma un rēķina saņemšanas vai izrakstīšanas datuma. Izmaksas ir saskaņotas ar ieņēmumiem attiecīgajos pārskata periodos.

### Būtiskuma princips

Gada pārskatā ir norādīti visi posteņi, kas būtiski ietekmē gada pārskata lietotāju novērtējumu vai lēmumu pieņemšanu. Netiek norādīti nenozīmīgi posteņi, kas būtiski nemaina pārskata raksturu, bet padara to pārāk detalizētu. Nenožīmīgi un līdzīgi posteņi bilancē, peļņas vai zaudējumu aprēķinā, naudas plūsmas pārskatā un pašu kapitāla izmaiņu pārskatā ir apvienoti, bet to detalizēta uzskaitē parādīta pielikumā.

## 2.3. NAUDAS VIENĪBA UN ĀRVALSTU VALŪTAS PĀRVĒRTĒŠANA

*Sabiedrības* funkcionālā un pārskata valūta ir *euro*. Visi darījumi ārvalstu valūtā tiek pārrēķināti *euro* pēc darījuma dienas sākumā spēkā esošā Eiropas Centrālās bankas publicētā *euro* atsaucēs kursa. Monetārie aktīvi un saistības ārvalstu valūtā pārskata gada pēdējā dienā gada pārskatā tiek norādīti, tos pārrēķinot *euro* saskaņā ar grāmatvedībā izmantojamo ārvalstu valūtas kursu pēc Eiropas Centrālās bankas publicētā valūtas kursa, kas ir spēkā pārskata gada pēdējās dienas beigās. Norēķinu par ārvalstu valūtā veiktajiem darījumiem un ārvalstu valūtā nominēto monetāro aktīvu un saistību vērtības pārrēķināšanas rezultātā gūtā ārvalstu valūtas peļņa vai zaudējumi tiek iekļauti attiecīgā perioda peļņas vai zaudējumu aprēķinā.

ĀRVALSTU VALŪTA	EUR 31.12.2019.	EUR 31.12.2018.
USD	1.12340	1.14500
CHF	1.08540	1.12690
RUB	69.9563	79.71530

## 2.4. ILGTERMIŅA UN ĪSTERMIŅA POSTEŅI

Ilgtermiņa posteņos tiek uzrādītas summas, kuru saņemšanas, maksāšanas vai norakstīšanas termiņi ir vēlāk par gadu pēc attiecīgā pārskata gada beigām.

Summas, kas saņemamas, maksājamas vai norakstāmas gada laikā, tiek uzrādītas īstermiņa posteņos.

## 2.5. PAMATLĪDZEKĻI

Pamatlīdzekļi tiek atzīti saskaņā ar iegādes izmaksu metodi, kā aprakstīts zemāk, atskaitot uzkrāto nolietojumu un jebkuru uzkrāto vērtību samazinājumu, ja tāds ir nepieciešams.

Iegādes izmaksās iekļauj uz pamatlīdzekļa iegādi tieši attiecināmās izmaksas. Pašu izveidoto pamatlīdzekļu vērtība sastāv no materiālu cenas un tiešajām darba izmaksām, kā arī jebkurām citām izmaksām, kas tieši saistāmas ar pamatlīdzekļa nodrošināšanu darba stāvoklī tam paredzētajam mērķim, un pamatlīdzekļu nojaukšanas un aizvešanas izmaksām un vietas, kur pamatlīdzeklim jāatrodas, atjaunošanu. Tādu datorprogrammu iegādes izmaksas, kas ir cieši saistītas ar iekārtas funkcionalitāti un nevar tikt no tās atdalītas, tiek kapitalizētas kā šo iekārtu sastāvdaļa.

*Sabiedrība* kapitalizē pamatlīdzekļus, kuru vērtība pārsniedz 300 *euro* un lietderīgās kalpošanas laiks pārsniedz vienu gadu. Ieguldījumi nomātajos pamatlīdzekļos tiek kapitalizēti un atspoguļoti kā pamatlīdzekļi.

Ja atsevišķu pamatlīdzekļu sastāvdaļu lietderīgās kalpošanas laiki atšķiras, tie tiek uzskaitīti kā atsevišķas pamatlīdzekļu sastāvdaļas. Pamatlīdzekļu aplēstās atlikušās vērtības un lietderīgās kalpošanas laiki tiek pārskatīti un nepieciešamības gadījumā koriģēti katrā pārskata gada datumā.

Turpmākās izmaksas tiek iekļautas aktīva bilances vērtībā vai atzītas kā atsevišķs aktīvs tikai tad, kad pastāv liela varbūtība, ka ar šo posteni saistītie nākotnes saimnieciskie labumi ietilpst *Sabiedrībā* un šī posteņa izmaksas var ticami noteikt. Pārējās pamatlīdzekļu kārtējā remonta un uzturēšanas izmaksas tiek iekļautas tā perioda peļņas vai zaudējumu pārskatā, kurā tās ir radušās.

Peļņa vai zaudējumi no pamatlīdzekļu izslēgšanas tiek aprēķināti kā starpība starp pamatlīdzekļa bilances vērtību un pārdošanas rezultātā gūtajiem ieņēmumiem un iekļauti attiecīgā perioda peļņas vai zaudējumu pārskatā.

Gadījumos, kad kāda pamatlīdzekļa bilances vērtība ir augstāka par tā atgūstamo vērtību, attiecīgā pamatlīdzekļa vērtība tiek nekavējoties norakstīta līdz tā atgūstamajai vērtībai.

Pamatlīdzekļu apjoms gada beigās tiek pārbaudīts, veicot inventarizāciju.

## **Nolietojums**

Pamatlīdzekļu nolietojums tiek aprēķināts pēc lineārās metodes. Nolietojums tiek iekļauts peļņas vai zaudējumu pārskatā.

Ieguldījumi nomātajos pamatlīdzekļos tiek nolietoti tsāķajā no nomas perioda vai līdzīga pamatlīdzekļa lietderīgās kalpošanas laika pēc likmēm, kas pielietotas kategorijai, kurā ietilpst ieguldījumi nomātajos pamatlīdzekļos. Zemei nolietojums netiek aprēķināts.

*Sabiedrības* pamatlīdzekļiem pārskata perioda nolietojuma summa aprēķināta no katra pamatlīdzekļa atlikušās vērtības, piemērojot attiecīgajam pamatlīdzeklim noteikto kalpošanas laiku.

<b>PAMATLĪDZEKĻI</b>	<b>KALPOŠANAS LAIKS</b>
Ēkas, būves	10-130 gadi
Dzelzceļa ritošais sastāvs – vagoni tehnoloģiskām vajadzībām un kravu pārvadājumiem	22-40 gadi
Dzelzceļa ritošais sastāvs – lokomotīves, dīzeļvilcieni un tehnoloģiskās iekārtas	5-40 gadi
Sliežu ceļu mašīnas	30 gadi
Skaitļošanas iekārtas, sakaru līdzekļi, kopētāji un to aprīkojums	3-10 gadi
Pārējie pamatlīdzekļi	5-28 gadi

## **2.6. NEMATERIĀLIE IEGULDĪJUMI**

Licences un pārējās tiesības, ja tās iegūtas par samaksu, tiek uzskaitītas iegādes vērtībā, atskaitot uzkrāto nolietojumu. Licencēm un pārējām tiesībām nolietojuma aprēķins veikts pēc lineārās metodes proporcionāli to kalpošanas laikam. Ja licence vai pārējās tiesības ir beztermiņa, to vērtība tiek norakstīta piecu gadu laikā.

## **2.7. NEPABEIGTĀ CELTNIETĪBA**

Aktīvi, kuri iegādes brīdī nav gatavi paredzētajam pielietojumam vai ir uzstādīšanas procesā, ir klasificēti kā "Nepabeigto celtniecības objektu izmaksas". Nepabeigtās celtniecības objektu sākotnējā vērtība tiek palielināta perioda laikā par aizņēmumu izmaksām un citām tiešajām izmaksām, kas saistītas ar attiecīgo objektu līdz tā nodošanai ekspluatācijā. Attiecīgā pamatlīdzekļa sākotnējā vērtība netiek palielināta par aizņēmumu izmaksām periodos, kad netiek veikti aktīvi nepabeigtās celtniecības objekta attīstības darbi.

Brīdī, kad nepabeigtās celtniecības objekti ir gatavi savam paredzētajam pielietojumam, tie tiek pārklasificēti atbilstošā pamatlīdzekļu kategorijā un tiek uzsākta nolietojuma aprēķināšana. Nepabeigtās celtniecības objekti tiek regulāri novērtēti ar mērķi noteikt, vai tiem nav vērtības samazināšanās pazīmes.

## 2.8. FINANŠU JOMA

Nomas darījumi, kuri pēc savas būtības nodod nomas ņēmējam visu risku un atbildību, kas raksturīgi īpašumtiesībām uz aktīvu objektu, tiek klasificēti kā finanšu nomas darījumi. Nomas darījumi, kurā iznomātājs patur nozīmīgu daļu no īpašumtiesībām raksturīgā riska un atbildības, tiek klasificēti kā operatīvā noma.

### **Sabiedrība ir iznomātājs:**

Aktīvi, kas tiek iznomāti operatīvajā nomā, tiek uzrādīti pamatlīdzekļu sastāvā iegādes vērtībā, atskaitot nolietojumu. Nolietojums tiek aprēķināts pēc lineārās metodes. Nomas ieņēmumi no operatīvās nomas un no klientiem saņemtās priekšapmaksas tiek iekļauti atbilstošā nomas perioda laikā peļņas vai zaudējumu aprēķinā.

### **Sabiedrība ir nomnieks:**

Maksājumi, kas veikti saskaņā ar operatīvās nomas līgumu, tiek uzrādīti peļņas vai zaudējumu aprēķinā atbilstošā nomas līguma periodā.

Ja *Sabiedrība* ir finanšu nomas ņēmējs, gada pārskatā tiek uzrādīts gan pamatlīdzeklis, gan saistības zemākajā no nomātā aktīva patiesās vērtības nomas sākumā vai minimālo nomas maksājumu tagadnes vērtības. Nomas procentu maksājumi tiek uzrādīti peļņas vai zaudējumu aprēķinā, lai atspoguļotu konstantu likmi attiecībā uz nomas saistību atlikumu.

## 2.9. ILGTERMIŅA FINANŠU IEGULDĪJUMU UZSKAITE

Finanšu aktīvu sastāvā tiek uzrādīti ieguldījumi radniecīgo (meitas) sabiedrību un citu sabiedrību kapitālos, debitoru parādi, nauda, tās ekvivalenti un izsniegtie aizdevumi.

Ieguldījumi radniecīgo (meitas) sabiedrību kapitālos un citi ieguldījumi tiek uzrādīti to iegādes vērtībā. Ieņēmumi tiek atzīti brīdī, kad *Sabiedrībai* rodas likumīgas tiesības saņemt dividendes no radniecīgās vai citas sabiedrības.

Ilgtermiņa posteņos tiek uzrādītas summas, kuru saņemšanas termiņi ir vēlāk par gadu pēc attiecīgā pārskata perioda beigām.

## 2.10. KRĀJUMU NOVĒRTĒŠANA

Krājumi tiek novērtēti zemākajā no pašizmaksas vai neto pārdošanas vērtības. Neto pārdošanas vērtība ir *Sabiedrības* normālas darbības gaitā noteiktā krājumu pārdošanas cena. Iegādes vērtība tiek noteikta, izmantojot vidējo svērto krājumu novērtēšanas metodi degvielai un FIFO (pirmais iekšā, pirmais ārā) metodi pārējām izejvielām un materiāliem.

Krājumu apjoms gada beigās tiek pārbaudīts, veicot inventarizāciju.

Inventarizācijas gaitā tiek veikta arī krājumu vērtības pārskatīšana, identificējot morāli un fiziski nolietoto krājumus. Nepieciešamības gadījumā novecojušu, lēna apgrozījuma vai bojāto krājumu vērtība tiek norakstīta.

## 2.11. FINANŠU INSTRUMENTI

*Sabiedrības* finanšu instrumenti sastāv no finanšu aktīviem (pārdošanai pieejamiem ieguldījumiem, aizdevumiem, debitoru parādiem, naudas un naudas ekvivalentiem) un finanšu saistībām (aizņēmumiem, parādiem piegādātājiem un pārējiem kreditoriem).

## Finanšu aktīvi

Finanšu aktīvu sastāvā tiek uzrādīti ieguldījumi citu sabiedrību kapitālos, debitoru parādi, nauda un naudas ekvivalenti un izsniegtie aizdevumi. Klasifikācija ir atkarīga no finanšu aktīva iegādes nolūka. *Sabiedrība* nosaka finanšu aktīvu klasifikāciju to sākotnējā atzīšanas brīdī un pārskata to klasifikāciju katrā pārskata datumā.

Finanšu aktīvu atzīšana tiek pārtraukta, kad *Sabiedrības* līgumsaistības uz finanšu aktīvu radīto naudas plūsmu izbeidzas vai, ja *Sabiedrība* nodod finanšu aktīvu citai pusei vai arī nododot būtiskākos aktīva riskus un no aktīva saņemamo atlīdzību. Finanšu aktīvu iegādi un pārdošanu pamatdarbības ietvaros uzskaita tirdzniecības dienā, t.i., datumā, kad *Sabiedrība* nolemj aktīvu nopirkt vai pārdot.

Debitoru parādi un izsniegtie aizdevumi, kuru apmaksas termiņš nepārsniedz 12 mēnešus, tiek uzrādīti apgrozāmo līdzekļu sastāvā. Debitoru parādi tiek atspoguļoti bilancē atbilstoši sākotnējai rēķinu summai, atskaitot nedrošiem parādiem izveidotos uzkrājumus. Uzkrājumi nedrošiem parādiem tiek veidoti, kad pilna parāda summas atgūšana vairs nav ticama un debitoru parāds nav samaksāts 6 mēnešu laikā pēc maksāšanas termiņa. Uzkrājumi nedrošiem parādiem tiek veidoti 100% apmērā no nedrošo parādu summas un to palielinājums vai samazinājums tiek iekļauts pārskata gada peļņas vai zaudējumu aprēķinā.

Nauda un naudas ekvivalenti ir naudas atlikumi banku norēķinu kontos, nauda kasēs un nauda ceļā.

## Finanšu saistības

Finanšu saistību sastāvā tiek uzrādīti aizņēmumi, parādi piegādātājiem un pārējiem kreditoriem.

Aizņēmumi sākotnēji tiek atzīti saņemto naudas līdzekļu apjomā, atskaitot ar aizņēmumu saņemšanu saistītās izmaksas. Turpmākajos periodos aizņēmumi tiek uzrādīti amortizētajā iegādes vērtībā, pielietojot efektīvo procentu likmi. Starpība starp saņemto naudas līdzekļu apjomu, atskaitot ar aizņēmumu saņemšanu saistītās izmaksas un aizņēmuma dzēšanas vērtību, tiek pakāpeniski ietverta peļņas vai zaudējumu aprēķinā, izmantojot aizņēmuma efektīvo procentu likmi. Šī starpība tiek atzīta finanšu izmaksu sastāvā.

Aizņēmumi tiek klasificēti kā īstermiņa saistības, izņemot gadījumus, kad *Sabiedrībai* ir neatsaucamas tiesības atlikt saistību nokārtošanu uz vismaz 12 mēnešiem pēc bilances datuma.

Finanšu saistību atzīšana tiek pārtraukta, kad saistības pamatā esošs pienākums tiek atsaukts, atcelts vai arī tam beidzas termiņš.

Saistības piegādātājiem un darbuizpildītājiem atspoguļo no piegādātājiem saņemto, bet pārskata perioda beigās nesamaksāto rēķinu summas atbilstoši attaisnojuma dokumentiem un ierakstiem grāmatvedības reģistros. Kreditori tiek klasificēti kā īstermiņa saistības, ja maksājums termiņš ir viens gads vai mazāk. Ja maksājuma termiņš ir garāks par vienu gadu, tad kreditori tiek uzrādīti kā ilgtermiņa saistības.

Uzkrātās izmaksas, kas radušās pārskata gadā, ja šo izmaksu apjoms pārskata periodā ir skaidri zināms, bet par kurām vēl nav saņemti rēķini no piegādātājiem, tiek iekļautas postenī "Uzkrātās saistības".

## 2.12. PĀRĒJĀS REZERVES

Pēc katra gada pārskata apstiprināšanas dalībnieku sapulce lemj par pārskata gada peļņas sadali. Daļu no *Sabiedrības* peļņas pēc nodokļu nomaksas, pamatojoties uz *Sabiedrības* dalībnieku sapulces lēmumu, var ieskaitīt rezerves kapitālā. Šim nolūkam pašu kapitāla sastāvā ir izveidotas "Pārējās rezerves". Pārējo rezervju izmantošana un sadalīšana ir dalībnieku sapulces kompetencē.

## 2.13. UZKRĀJUMI

Uzkrājumi tiek veidoti gadījumos, kad *Sabiedrībai* pagātnes notikumu rezultātā ir radušās juridiskas vai prakses radītas saistības, un ir paredzams, ka šo saistību izpildei būs nepieciešama saimnieciskos labumus ietverošu resursu aizplūšana, un ir iespējams ticami aplēst šo saistību apjomu.

Gada pārskatā uzkrājumi tiek atspoguļoti, iespējami precīzi nosakot to izdevumu summu, kas ir nepieciešama, lai saistības dzēstu tādā apmērā, kādas tās ir pārskata perioda beigu datumā.

Uzkrājumi tiek izmantoti tikai attiecībā uz izdevumiem, kuriem tie sākotnēji tikuši izveidoti, un tie tiek izslēgti, ja iespējamā resursu aizplūšana vairs nav paredzama.

## 2.14. IEŅĒMUMU ATZĪŠANAS PRINCIPI

Ieņēmumi tiek novērtēti saņemtās vai saņemamās atlīdzības patiesajā vērtībā un attiecas uz naudas līdzekļiem, kas saņemami par sniegtajiem pakalpojumiem, atskaitot piešķirtās atlaides un pievienotās vērtības nodokli. *Sabiedrība* atzīst ieņēmumus, kad to apmērs var tikt ticami aplēsts, kad nākotnes ekonomisko labumu ieplūšana *Sabiedrībā* ir ticama, kā arī, ievērojot specifiskus kritērijus, kas attiecas uz katru no *Sabiedrības* darbībām, kas minētas zemāk.

## 2.15. IZMAKSU ATZĪŠANAS PRINCIPI

Bilances un peļņas vai zaudējumu aprēķina posteņos summas norāda pēc uzkrāšanas principa, proti, izdevumus norāda, ņemot vērā to rašanās laiku, nevis naudas izdošanas laiku. Ar pārskata gadu saistītos izdevumus norāda neatkarīgi no maksājuma vai rēķina saņemšanas datuma. Izmaksas saskaņo ar ieņēmumiem attiecīgajos pārskata periodos.

## 2.16. PROCENTU IENĀKUMI

Procentu ienākumi tiek atzīti pēc uzkrājumu metodes, pielietojot efektīvo procentu likmi. Procentu ieņēmumi no naudas un naudas ekvivalentiem tiek klasificēti kā finanšu ienākumi.

## 2.17. IENĀKUMI NO SODA NAUDĀM

Ievērojot piesardzības principu, līgumsodus, t.sk. nokavējuma naudu par kavētiem norēķiniem, ieņēmumos atzīst tikai pēc to saņemšanas.

## 2.18. UZŅĒMUMU IENĀKUMA NODOKLIS

Uzņēmumu ienākuma nodoklis tiek aprēķināts saskaņā ar nodokļu likumdošanu, kas ir spēkā pārskata perioda beigās. Spēkā esošā likumdošana nosaka 20 procentu nodokļa likmi, dalot ar koeficientu 0.8. Uzņēmumu ienākuma nodoklis tiek uzrādīts peļņas vai zaudējumu aprēķinā.

## 2.19. SAISTĪTĀS PUSES

Par saistītajām pusēm tiek uzskatīti *Sabiedrības* dalībnieks, Valdes locekļi, viņu tuvi ģimenes locekļi un uzņēmumi, kuros minētajām personām ir kontrole vai būtiska ietekme.

## 3. BILANCĒ NEIEKĻAUTĀS FINANSIĀLĀS SAISTĪBAS VAI IESPĒJAMĀS SAISTĪBAS

### 3.1. OPERATĪVĀS NOMAS LĪGUMI

Saskaņā ar noslēgtajiem līgumiem, *Sabiedrībai* pārskata gada beigās ir šādas neatceļamas nomas maksājumu saistības:

	31.12.2019.	31.12.2018.
Maksājamas 2019.gadā, EUR	-	152 190
Maksājamas 2020.gadā, EUR	135 664	96 226
Maksājamas 2021.-2024.g., EUR	156 430	-
<b>Kopā</b>	<b>292 094</b>	<b>248 416</b>

#### 4. INFORMĀCIJA PAR KONCERNA MĀTES SABIEDRĪBU

NOSAUKUMS	JURIDISKĀ ADRESE	KONSOLIDĒTĀ GADA PĀRSKATA SAŅEMŠANAS VIETA
Valsts akciju sabiedrība "Latvijas dzelzceļš"	Gogoļa ielā 3, Rīgā, LV-1050	Latvijas Republikas Uzņēmumu reģistrs, Rīgā, Pērses ielā 2 vai www.ldz.lv

#### 5. NEMATERIĀLIE IEGULDĪJUMI

	KONCESIJAS, PATENTI, PREČU ZĪMES, LICENCES U.C. TIESĪBAS	NEMATERIĀLIE IEGULDĪJUMI KOPĀ
<b>Sākotnējā vērtība</b>		
uz 31.12.2018.	209 072	209 072
legādāts	57 512	57 512
uz 31.12.2019.	266 584	266 584
<b>Nolietojums</b>		
uz 31.12.2018.	170 259	170 259
Aprēķinātais nolietojums	35 692	35 692
uz 31.12.2019.	205 951	205 951
<b>Bilances vērtība uz 31.12.2018.</b>	<b>38 813</b>	<b>38 813</b>
<b>Bilances vērtība uz 31.12.2019.</b>	<b>60 633</b>	<b>60 633</b>

#### 6. PAMATLĪDZEKĻI

*Tabulu skatīt nākamajā lapā*

**Pamatīdzekļu kustības pārskats**

EUR

	ĒKAS, BUVES UN ILGGADĪGIE STADIJUMI	DZELZCEĻA TRANSPORTA TEHNOLOĢISKĀS IEKĀRTAS, MAŠĪNAS UN RITOŠAIS SASTĀVS	SKAITĻOŠANAS IEKĀRTAS UN TO APRĪKOJUMS, SAKARU LĪDZEKĻI, KOPĒTĀJI UN TO APRĪKOJUMS	PĀRĒJIE PAMAT- LĪDZEKĻI	KOPĀ	PAMATLĪDZEKĻU IZVEIDOSANA UN NEPABEIGTO CELTNIECĪBAS OBJEKTU IZMAKSAS	AVANSA MAKSĀJUMI PAR PAMAT- LĪDZEKĻIEM	PAVISAM
<b>Sākotnējā vērtība uz 31.12.2018.</b>	<b>1 718 060</b>	<b>220 869 256</b>	<b>1 597 412</b>	<b>2 463 187</b>	<b>226 647 915</b>	<b>241 582</b>	<b>415 996</b>	<b>227 305 493</b>
Kapitālieguldījumu apjoms izpildīts	-	-	-	-	-	2 552 174	-	2 552 174
Avansa maksājumi	-	-	-	-	-	-	1 020 252	1 020 252
Saņemtie pamatīdzekļi un pakalpojumi pēc avansa maksājumiem	-	-	-	-	-	-	(1 241 614)	(1 241 614)
Objektu nodošana un iekārtu iegāde	-	-	-	-	-	(2 766 206)	-	(2 766 206)
Iegādāti un pabeigti kapitāldarbi, un veikta iekārtu iegāde	1 150 390	505 407	234 854	875 555	2 766 206	-	-	2 766 206
Izslēgts no pamatīdzekļiem	-	-	(115)	-	(115)	-	-	(115)
Likvidēts	-	(43 115)	(161 455)	(48 821)	(253 391)	-	-	(253 391)
Pārdoti citām sabiedrībām	-	(593 022)	(27 915)	(382)	(621 319)	-	-	(621 319)
Pārdoti Latvijas dzelzceļš koncerna sabiedrībām	-	(957)	(9 443)	(6 536)	(16 936)	-	-	(16 936)
<b>Sākotnējā vērtība uz 31.12.2019.</b>	<b>2 868 450</b>	<b>220 737 569</b>	<b>1 633 338</b>	<b>3 283 003</b>	<b>228 522 360</b>	<b>27 550</b>	<b>194 634</b>	<b>228 744 544</b>
<b>Nolietojums uz 31.12.2018.</b>	<b>343 867</b>	<b>102 123 206</b>	<b>1 210 947</b>	<b>1 603 022</b>	<b>105 281 042</b>	<b>-</b>	<b>-</b>	<b>105 281 042</b>
Aprēķinātais nolietojums	94 606	7 999 337	140 019	150 291	8 384 253	-	-	8 384 253
Izslēgts no pamatīdzekļiem	-	-	(29)	-	(29)	-	-	(29)
Izslēgts sakarā ar likvidāciju	-	(17 715)	(161 192)	(47 685)	(226 592)	-	-	(226 592)
Izslēgts sakarā ar pārdošanu	-	(424 452)	(27 160)	(382)	(451 994)	-	-	(451 994)
Izslēgts sakarā ar pārdošanu koncerna sabiedrībām	-	(702)	(6 949)	(5 208)	(12 859)	-	-	(12 859)
<b>Nolietojums uz 31.12.2019.</b>	<b>438 473</b>	<b>109 679 674</b>	<b>1 155 636</b>	<b>1 700 038</b>	<b>112 973 821</b>	<b>-</b>	<b>-</b>	<b>112 973 821</b>
<b>Bilances vērtība uz 31.12.2018.</b>	<b>1 374 193</b>	<b>118 746 050</b>	<b>386 465</b>	<b>860 165</b>	<b>121 366 873</b>	<b>241 582</b>	<b>415 996</b>	<b>122 024 451</b>
<b>Bilances vērtība uz 31.12.2019.</b>	<b>2 429 977</b>	<b>111 057 895</b>	<b>477 702</b>	<b>1 582 965</b>	<b>115 548 539</b>	<b>27 550</b>	<b>194 634</b>	<b>115 770 723</b>



## 7. KRĀJUMU ATLIKUMI

	31.12.2019.	31.12.2018.	(EUR) IZMAIŅAS
Kurināmais un degviela	702 699	726 583	(23 884)
Materiāli un tara	939 250	1 354 432	(415 182)
Rezerves daļas	189	214	(25)
Avansa maksājumi par krājumiem	104 898	40 873	64 025
<b>Kopā</b>	<b>1 747 036</b>	<b>2 122 102</b>	<b>(375 066)</b>

## 8. PIRCĒJU UN PASŪTĪTĀJU PARĀDI

	31.12.2019.	31.12.2018.	(EUR) IZMAIŅAS
Pircēju un pasūtītāju parādu uzskaites vērtība	3 155 146	3 734 159	(579 013)

## 9. RADNIECĪGO SABIEDRĪBU PARĀDI

RADNIECĪGO SABIEDRĪBU PARĀDI	ATLIKUMS PĀRSKATA PERIODA SĀKUMĀ	IZMAIŅAS PĀRSKATA PERIODĀ	(EUR) ATLIKUMS PĀRSKATA PERIODA BEIGĀS
VAS "Latvijas dzelzceļš"	1 368 307	(558 390)	809 917
SIA "LDZ apsardze"	73		73
SIA "LDZ infrastruktūra"	1 776	(701)	1 075
SIA "LDZ ritošā sastāva serviss"	295 829	(186 363)	109 466
SIA "LDZ Loģistika"	175 540	(76 451)	99 089
<b>Kopā</b>	<b>1 841 525</b>	<b>(821 905)</b>	<b>1 019 620</b>

## 10. CITI DEBITORI

	31.12.2019.	31.12.2018.	(EUR) IZMAIŅAS
Citu debitoru parādu uzskaites vērtība	4 760 579	6 447 436	(1 686 857)
Uzkrājumi nedrošiem parādiem	(404 507)	(601 311)	196 804
<b>Bilances vērtība</b>	<b>4 356 072<sup>*1)</sup></b>	<b>5 846 125</b>	<b>(1 490 053)</b>

\*1) *Citu debitoru bilances vērtība:*

Pievienotās vērtības nodokļa pārmaxsa	4 273 480	EUR
Uzņēmuma ienākuma nodokļa pārmaxsa	16 752	EUR
Nākamo periodu atvairinājumu izmaksas	55 799	EUR
Pārējie debitori	10 041	EUR

## 11. NĀKAMO PERIODU IZMAKSAS

	31.12.2019.	31.12.2018.	(EUR) IZMAIŅAS
Pamatlīdzekļu apdrošināšana	16 219	24 690	(8 471)
Maksa par iedalīto dzelzceļa infrastruktūras jaudas daļu	2 117 972	-	2 117 972
Pārējie	71 475	15 688	55 787
<b>Kopā</b>	<b>2 205 666</b>	<b>40 378</b>	<b>2 165 288</b>

## 12. NAUDAS LĪDZEKĻI

	31.12.2019.		31.12.2018.	
	VALŪTA	EUR	VALŪTA	EUR
EUR	-	32 215 633	-	37 044 852
USD	9 895	8 808	7 965	6 956
CHF	496 810	457 721	310 229	275 294
<b>Kopā</b>		<b>32 682 162</b>		<b>37 327 102</b>

## 13. PAMATKAPITĀLS

ĪPAŠNIEKI	PROCENTI NO PAMATKAPITĀLA	DAĻU SKAITS	DAĻAS VĒRTĪBA, EUR	SUMMA, EUR
Valsts akciju sabiedrība "Latvijas dzelzceļš"	100%	80 492 369	1	80 492 369
<b>Kopā</b>	<b>100%</b>	<b>80 492 369</b>	<b>1</b>	<b>80 492 369</b>

## 14. REZERVES

	31.12.2019.	31.12.2018.	(EUR) IZMAIŅAS
Pārējās rezerves	37 476 702	37 476 702	-

Rezerves veido iepriekšējo periodu nesadalītā peļņa, kura ar dalībnieka lēmumu novirzīta pārējās rezervēs *Sabiedrības turpmākai attīstībai*.

## 15. IEPRIEKŠĒJO GADU NESADALĪTĀ PEĻŅA VAI NESEGTIE ZAUDĒJUMI

	31.12.2019.	31.12.2018.	(EUR) IZMAIŅAS
Nesadalītā peļņa par 2013.gadu	1 148 003	1 148 003	-
Nesadalītā peļņa par 2015.gadu	2 868 849	2 868 849	-
Nesadalītā peļņa par 2016.gadu	1 996 785	1 996 785	-
Nesadalītā peļņa par 2017.gadu	2 517 095	12 169 501	(9 652 406)
Nesadalītā peļņa par 2018.gadu	978 672	-	978 672
<b>Kopā</b>	<b>9 509 404</b>	<b>18 183 138</b>	<b>(8 673 734)</b>

## 16. PĀRSKATA GADA PEĻŅA VAI ZAUDĒJUMI

	31.12.2019.	31.12.2018.	(EUR) IZMAIŅAS
Nesadalītā peļņa par 2018.gadu	-	1 957 344	(1 957 344)
Nesadalītā peļņa par 2019.gadu	2 785 211	-	2 785 211
<b>Kopā</b>	<b>2 785 211</b>	<b>1 957 344</b>	<b>827 867</b>

Saskaņā ar 25.07.2019. kārtējās dalībnieku sapulces protokolu Nr.4 SIA "LDZ CARGO" 2018.gada pārskata nesadalītā peļņa tika sadalīta: *Sabiedrības* 2018.gada peļņas daļa 978672 EUR apmērā izmaksāta dividendēs vienīgajam dalībniekam VAS "Latvijas dzelzceļš".

Saskaņā ar 05.12.2019. kārtējās dalībnieku sapulces protokolu Nr.5 SIA "LDZ CARGO" 2017.gada pārskata nesadalītā peļņa tika sadalīta: *Sabiedrības* 2017.gada peļņas daļa 9652406 EUR apmērā izmaksāta dividendēs vienīgajam dalībniekam VAS "Latvijas dzelzceļš".

## 17. UZKRĀJUMI

	31.12.2019.	31.12.2018.	(EUR)
Uzkrājumi pabalstam līdz pensijas tiesību rašanās laikam	1 183 506	569 744	
Uzkrājumi varbūtējiem zaudējumiem no tiesvedībām	3 000	15 000	
Uzkrājumi vilces līdzekļu drošas ekspluatācijas obligāto tehnisko prasību nodrošināšanas izdevumiem	8 116 991	8 833 649	
Uzkrājumi par nesaglabāto kravu pārvadājumiem	47 709	193 917	
Uzkrājumi par kravas vagonu bojājumu zaudējumu atlīdzībai	221 216	213 069	
<b>Kopā</b>	<b>9 572 422</b>	<b>9 825 379</b>	

UZKRĀJUMA VEIDS	Paredzamais saistību rašanās laiks	Paredzamais saistību segšanas laiks	Paredzētā izdevumu atlīdzināšanas summa, ja izdevumus atlīdzinās trešā persona	Uzkrājuma vērtības un diskonta likmes izmaiņu ietekme (ja novērtēšana veikta izmantojot diskontēšanu)	(EUR)
Uzkrājumi pabalstam līdz pensijas tiesību rašanās laikam	2019.gads	2020.gads	1 183 506	-	
Uzkrājumi varbūtējiem zaudējumiem no tiesvedībām	2019.gads	2020.gads	3 000	-	
Uzkrājumi vilces līdzekļu drošas ekspluatācijas obligāto tehnisko prasību nodrošināšanas izdevumiem	2019.gads	2020.gads	8 116 991	-	
Uzkrājumi par nesaglabāto kravu pārvadājumiem	2019.gads	2020.gads	47 709	-	
Uzkrājumi par kravas vagonu bojājumu zaudējumu atlīdzībai	2015.gads	2020.gads	221 216	-	
<b>Kopā</b>			<b>9 572 422</b>	<b>-</b>	

Uzkrājumi pabalstam darbiniekiem, kuriem līdz valsts vecuma pensijas piešķiršanai nepieciešamā vecuma sasniegšana atlicis līdz pieciem gadiem un ar kuriem darba līgums tiek uzteikts saskaņā ar Darba likuma 101.panta 1.daļas 9. un 10.punktu vai Darba likuma 114.pantu, tiek aprēķināti saskaņā ar "Latvijas dzelzceļš" koncerna Darba koplīguma 5.4.punktu un paredzēti pabalsta piešķiršanai un izmaksai līdz brīdim, kad darbiniekam rodas tiesības saņemt valsts vecuma pensiju. 2019.gadā uzkrājumu pārrēķina summa 613762 EUR apmērā tika novirzīta uz pārējām saimnieciskās darbības izmaksām, un uzkrājumi pabalstam līdz pensijas tiesību rašanās laikam sastāda 1183506 EUR.

Uzkrājumi vilces līdzekļu drošas ekspluatācijas obligāto tehnisko prasību nodrošināšanas izdevumiem aprēķināti saskaņā ar SIA "LDZ CARGO" *Nolikumu par uzkrājumu veidošanu vilces līdzekļu un kravas vagonu drošas ekspluatācijas obligāto tehnisko prasību nodrošināšanas izdevumiem*, kas apstiprināts SIA "LDZ CARGO" valdes 22.12.2011. sēdē (protokols Nr.55, p.5) un nosaka obligāto *Sabiedrības* pienākumu uzturēt vilces līdzekļus un kravas vagonus darba kārtībā atbilstoši esošajiem tehniskiem standartiem, lai nodrošinātu drošu ekspluatāciju visās starptautiskās dzelzceļa sadarbības organizācijā (DZSO) ietilpstošo valstu teritorijās. Aprēķinātie uzkrājumi vilces līdzekļu drošas ekspluatācijas obligāto tehnisko prasību nodrošināšanas izdevumiem 2019.gadā ir samazināti par 716658 EUR un sastāda 8116991 EUR.

2018.gadā tika izveidoti uzkrājumi 15000 EUR apmērā varbūtējiem zaudējumiem no tiesvedībām, kuru veido administratīvo sodu summas saskaņā ar LR Valsts robežsardzes sastādītajiem administratīvo pārkāpumu protokoliem par Imigrācijas likuma 21.panta prasību neizpildīšanu un attiecīgi pieņemtajiem lēmumiem par naudas sodu piemērošanu SIA "LDZ CARGO". Saskaņā ar Latvijas Administratīvo pārkāpumu kodeksa 288.pantu SIA "LDZ CARGO" ir pārsūdzējusi tiesā Valsts robežsardzes pieņemtus lēmumus par naudas sodu piemērošanu. 2019.gadā tika samaksāti administratīvie sodi 12000 EUR apmērā un kopējie uzkrājumi varbūtējiem zaudējumiem no tiesvedībām 2019.gadā ir 3000 EUR.

Sakarā ar 20.06.2014. notikušo dzelzceļa avāriju uz Mangaļu stacijas Ziemeļblāzmas parkam pievienotā SIA "Circle K Latvia" un SIA "Neste Latvija" pievedceļa tika bojāti līdz izslēgšanas no inventāra parka pakāpei četri kravas vagoni, kas pieder Krievijas Federācijas kompānijai "ПГК". Ar 07.12.2015. telegrammu Nr.19683 AAS "РЖД" informēja, ka ir ieturējusi summu 240108 CHF apmērā kā kompensāciju par četriem kompānijas "ПГК" privātiem kravas vagoniem. 18.05.2016. AAS "РЖД" iesniedza pretenziju par zaudējumu atlīdzināšanu 240108 CHF apmērā. SIA "LDZ CARGO" regresa kārtībā 08.11.2016. iesniedza SIA "Circle K Latvia" un SIA "Neste Latvija" pretenziju, kura nav izskatīta pēc būtības, jo tika pieprasīti papildus dokumenti un pierādījumi no AAS "РЖД". Ja strīds netiks atrisināts pretenziju kārtībā, tas tiks risināts tiesas ceļā. 2015.gadā tika izveidoti uzkrājumi 221604 EUR (240108 CHF piemērojot ECB bankas noteikto 31.12.2015. valūtas kursu) apmērā kravas vagonu bojājumu zaudējumu atlīdzināšanai sakarā ar kompensācijas samaksu OAO "РЖД" par bojātiem vagoniem. Uzkrājumu summa 213069 CHF 2019.gadā tika pārrēķināta, piemērojot ECB bankas noteikto 31.12.2019. valūtas kursu, un sastāda 221216 EUR, kas paredzēta zaudējumu segšanai pēc strīda atrisināšanas pretenziju kārtībā vai tiesas ceļā.

SIA "LDZ CARGO", kā kravu pārvadātājam, iesniegtas pretenzijas par kopējo summu 47709 EUR par zaudējumu atlīdzināšanu sakarā ar nesaglabāto kravu pārvadājumiem. Sakarā ar pastāvošo risku, ka dzelzceļa administrāciju rīkotās pretenziju sanāksmēs 2020.gadā tiks noteikta pārvadātāja – SIA "LDZ CARGO" atbildība par nesaglabāto kravu, kā arī risku, ka ārzemju kravas saņēmēju prasības, kas pieteiktas sakarā ar pretenzijas noraidīšanu, tiks apmierinātas tiesā, būs nepieciešams segt nesaglabāto kravu pārvadājumu zaudējumus, tika izveidoti uzkrājumi nesaglabāto kravu pārvadājumu zaudējumiem 47709 EUR apmērā.

## 18. AIZŅĒMUMI NO KREDĪTIESTĀDĒM

Saņemtie kredīti no AS "Luminor Bank Latvijas filiāle" saskaņā ar līgumiem Nr.15/09K23 un Nr.35/09K23, no AS "Swedbank" saskaņā ar līgumiem Nr.09-035346-IN un Nr.09-044432-IN ir pilnībā atmaksāti un uz pārskata perioda beigām *Sabiedrībai* nav aizņēmumu no kredītiestādēm.

	31.12.2019.		31.12.2018.	
	VALŪTA	EUR	VALŪTA	EUR
<b>Ilgtermiņa aizņēmumi no kredītiestādēm</b>	x	-	x	-
Parādi, kuru maksāšanas termiņš ir ilgāk kā pēc gada, bet ne vēlāk kā pēc pieciem gadiem pēc pārskata perioda beigām	x	-	x	-
t.sk. USD	-	-	-	-
EUR	x	-	x	-
<b>Īstermiņa aizņēmumi no kredītiestādēm</b>	x	-	x	<b>1 414 280</b>
t.sk. USD	-	-	655 060	572 106
EUR	x	-	x	842 174
<b>Kopā aizņēmumi no kredītiestādēm</b>	x	-	x	<b>1 414 280</b>
t.sk. USD	-	-	655 060	572 106
EUR	x	-	x	842 174

## 19. NO PIRCĒJIEM SAŅEMTIE AVANSI

	31.12.2019.	31.12.2018.	(EUR) IZMAIŅAS
Norēķini par saņemtajiem īstermiņa avansiem	3 290 117	2 937 087	353 030

## 20. PARĀDI PIEGĀDĀTĀJIEM UN DARBUZŅĒMĒJIEM

	31.12.2019.		31.12.2018.		IZMAIŅAS EUR
	VALŪTA	EUR	VALŪTA	EUR	
EUR	-	1 456 099	-	1 229 923	226 176
USD	1 684	1 499	2 675	2 336	(837)
CHF	2 827 405	2 604 943	4 277 143	3 795 495	(1 190 552)
RUB	210	3	210	3	-
<b>Kopā:</b>	<b>x</b>	<b>4 062 544</b>	<b>x</b>	<b>5 027 757</b>	<b>(965 213)</b>

## 21. PARĀDI RADNIECĪGAJĀM SABIEDRĪBĀM

	31.12.2019.	31.12.2018.	(EUR) IZMAIŅAS
VAS "Latvijas dzelzceļš"	5 349 415	5 925 667	(576 252)
SIA "LDZ ritošā sastāva serviss"	3 113 848	3 270 588	(156 740)
SIA "Rīgas Vagonbūves uzņēmums "Baltija""	0	47 308	(47 308)
SIA "LDZ Loģistika"	13 679	27 953	(14 274)
SIA "LDZ apsardze"	78 653	101 565	(22 912)
<b>Kopā</b>	<b>8 555 595</b>	<b>9 373 081</b>	<b>(817 486)</b>

## 22. NODOKĻI UN VALSTS SOCIĀLĀS APDROŠINĀŠANAS OBLIGĀTĀS IEMAKSAS

	31.12.2019.	(EUR) 31.12.2018.
Iedzīvotāju ienākuma nodoklis	383 605	632 956
Valsts sociālās apdrošināšanas obligātās iemaksas	830 760	1 273 735
Dabas resursu nodoklis	72	71
Uzņēmējdarbības riska valsts nodeva	719	768
<b>Kopā</b>	<b>1 215 156</b>	<b>1 907 530</b>

### Samaksātie nodokļi un valsts sociālās apdrošināšanas obligātās iemaksas

NODOKĻA VEIDS	Nodokļu pārmaksa (-) saistības (+) uz 31.12.2018.	Aprēķināts par 2019.gadu	Samaksāts par 2019.gadu	Ieskaīti no citiem nodokļiem	Nodokļu pārrēķins	Nodokļu atmaksa	(EUR) Nodokļu pārmaksa (-) saistības (+) uz 31.12.2019.
Uzņēmuma ienākuma nodoklis	(16 752)	-	-	-	-	-	(16 752)
Valsts sociālās apdrošināšanas obligātās iemaksas	1 273 735	10 585 002	(11 027 977)	-	-	-	830 760
Iedzīvotāju ienākuma nodoklis	632 956	4 876 836	(5 126 187)	-	-	-	383 605
Dabas resursu nodoklis	71	293	(292)	-	-	-	72
Pievienotās vērtības nodoklis	(5 715 082)	(28 375 135)	-	-	-	29 816 737	(4 273 480)
Uzņēmumu vieglo transportlīdzekļu nodoklis	-	10 246	(10 246)	-	-	-	-
Transportlīdzekļa ekspluatācijas nodoklis	-	3 758	(3 758)	-	-	-	-
Uzņēmējdarbības riska valsts nodeva	768	9 080	(9 129)	-	-	-	719
<b>Kopā</b>	<b>(3 824 304)</b>	<b>(12 889 920)</b>	<b>(16 177 589)</b>	<b>-</b>	<b>-</b>	<b>29 816 737</b>	<b>(3 075 076)</b>
t.sk. nodokļu pārmaksa	(5 731 834)	-	-	-	-	-	(4 290 232)
nodokļu saistības	1 907 530	-	-	-	-	-	1 215 156

Nodokļu saistības izveidojušās 2019.gada decembrī. Uz 31.12.2019. nav kavētu maksājumu budžetā.

## 23. PĀRĒJIE KREDITORI

Postenī uzrādītas līdz bilances beigu datumam nesamaksātās summas, t.sk. aprēķinātā darba samaksa par 2019.gada decembri, kas tiks izmaksāta 2020.gada janvārī.

	31.12.2019.	31.12.2018.	(EUR) IZMAIŅAS
Darba algas parāds strādājošiem	1 316 154	1 506 853	(190 699)
Pārējie kreditori	343 508	326 179	17 329
<b>Kopā</b>	<b>1 659 662</b>	<b>1 833 032</b>	<b>(173 370)</b>

## 24. UZKRĀTĀS SAISTĪBAS

	31.12.2019.	31.12.2018.	(EUR) IZMAIŅAS
Pārējie	49 000	49 000	-
Uzkrātās neizmantoto atvaļinājumu saistības	2 328 876	2 497 956	(169 080)
<b>Kopā</b>	<b>2 377 876</b>	<b>2 546 956</b>	<b>(169 080)</b>

## 25. NETO APGROZĪJUMS

### Neto apgrozījuma sadalījums pa darbības veidiem:

DARBĪBAS VEIDS	NACE KODS (Saimniecisko darbību statistiskā klasifikācija)	2019	2018
Kravu pārvadājumi	49.20	228 326 712	250 132 291
Starptautiskie pasažieru pārvadājumi	49.10	7 396 962	7 177 638
Vilces nodrošināšanas pakalpojumi	52.21	11 979 273	11 996 654
Pārējie pamatdarbības pakalpojumi	52.21	5 371 485	5 981 770
<b>Kopā</b>		<b>253 074 432</b>	<b>275 288 353</b>

2019.gadā *Sabiedrības* neto ieņēmumi, salīdzinot ar 2018.gadu, ir samazinājušies par 8.1%. Ieņēmumu samazinājums galvenokārt saistīts ar kravu pārvadājumu apjoma samazināšanos.

### Kravu pārvadājumi

Kravu pārvadājumi ir galvenais *LDZ CARGO* pamatdarbības veids, un tā īpatsvars 2019.gada neto apgrozījumā ir 90.2%. Kravu pārvadājumi tiek veikti:

- no nosūtīšanas stacijas līdz saņemšanas stacijai (Latvijas teritorijā) iekšzemes pārvadājumos;
- no robežstacijas līdz pieostas stacijai vai sauszemes robežstacijai tranzīta pārvadājumos;
- no robežstacijas līdz saņēmējstacijai vai pretējā virzienā (importa un eksporta pārvadājumiem).

Ieņēmumi par sniedzamajiem kravu pārvadājumu pakalpojumiem sastāv no tarifa maksas, kā arī papildus samaksas, kas nav iekļauta tarifā un tiek noteikta pēc līguma. Maksa par kravu pārvadājumiem tiek noteikta saskaņā ar pārvadājuma tarifu – likmju sistēmu, kas ietver informāciju par pārvadājumu attālumiem, maksas aprēķināšanas kārtību un pārvadājumu maksu, kas sastāv no pārvadāšanas maksas, maksas par papildu operācijām un citiem ar pārvadājumiem saistītiem pakalpojumiem.

Lai efektīvi nodrošinātu vagonu parka izmantošanu, daļa vagonu tiek iznomāta citiem klientiem. Vagonu nomas ieņēmumi tiek iekļauti kravu pārvadājumu ieņēmumu sastāvā.

### Starptautiskie pasažieru pārvadājumi

*LDZ CARGO* nodrošina pasažieru pārvadājumus starptautiskajā satiksmē noteiktos maršrutos:

- Rīga – Maskava;
- Rīga – Sanktpēterburga;
- Minska – Rīga (Baltkrievijas dzelzceļa formējuma vilciens);
- Rīga – Viļņa – Minska – Kijeva (Ukrainas dzelzceļa formējuma vilciens).

Starptautisko pasažieru pārvadājumu pakalpojumu īpatsvars neto apgrozījumā 2019.gadā ir 3%.

### Vilces nodrošināšanas pakalpojumi

LDZ CARGO sniedz lokomotīvu un lokomotīvu brigāžu pakalpojumus VAS "Latvijas dzelzceļš", Latvijas dzelzceļš atkarīgajām sabiedrībām, citiem kravu pārvadātājiem un citiem ārējiem klientiem to saimnieciskās darbības nodrošināšanai.

Vilces nodrošināšanas pakalpojumu īpatsvars neto apgrozījumā 2019.gadā ir 4.7 %.

### Pārējie pamatdarbības pakalpojumi

Sabiedrība sniedz vilcienu komercapskates pakalpojumus, tehnoloģisko centru un nodošanas punktu darbības nodrošināšanas pakalpojumus, mašīnistu atpūtas namu izmantošanas pakalpojumus citiem pārvadātājiem, savstarpējos vilces pakalpojumus kravas vilcienu pārvadāšanai atsevišķiem pārvadātājiem. Šo pakalpojumu īpatsvars neto apgrozījumā 2019.gadā nepārsniedz 2.1%.

## 26. PĀRDOTĀS PRODUKCIJAS RAŽOŠANAS PAŠIZMAKSA, PĀRDOTO PREČU UN SNIEGTO PAKALPOJUMU IEGĀDES IZMAKSAS

Neto apgrozījuma gūšanai izlietotās produkcijas, preču vai pakalpojumu izmaksas ražošanas vai iegādes pašizmaksā:

	2019	(EUR) 2018
Darba samaksa	25 522 131	26 902 966
Valsts sociālās apdrošināšanas obligātās iemaksas	6 130 017	6 466 477
Materiālu izmaksas	1 109 544	1 097 993
Pamatlīdzekļu nolietojums	8 347 841	8 547 637
Kurināmais, degviela un elektroenerģija	31 521 311	35 837 398
Pārējās izmaksas	171 132 813	187 478 720
<b>Kopā</b>	<b>243 763 657</b>	<b>266 331 191</b>

Pārējo izmaksu sastāvā ir samaksa Komandītsabiedrībai "S.Vilcānes audits" par sniegtiem pakalpojumiem.

	2019	(EUR) 2018
Gada pārskata obligātā revīzija (pārbaude)	49 000	49 000

## 27. ADMINISTRĀCIJAS IZMAKSAS

	2019	(EUR) 2018
Darba samaksa	4 139 663	4 425 290
Valsts sociālās apdrošināšanas obligātās iemaksas	994 014	1 061 271
Materiāli, kurināmais un degviela, elektroenerģija	130 856	99 010
Pamatlīdzekļu nolietojums	72 104	62 608
Citas administrācijas izmaksas	1 877 268	1 808 736
<b>Kopā</b>	<b>7 213 905</b>	<b>7 456 915</b>
No tā atlīdzība valdes locekļiem par pienākumu veikšanu valdes locekļu amatā:	20 229	20 229
t.sk.: atlīdzība par darbu	16 302	16 302
valsts sociālās apdrošināšanas izmaksas	3 927	3 927



## 28. PĀRĒJIE SAIMNIECISKĀS DARBĪBAS IEŅĒMUMI

	2019	(EUR) 2018
Krājumu pārdošana	857 731	1 015 351
Peļņa no pamatlīdzekļu pārdošanas	79 863	-
legrāmatotas materiālas vērtības no pamatlīdzekļu likvidācijas	45 893	-
Soda nauda	116 556	182 958
Uzkrājumi nedrošiem parādiem	797	35 655
Uzkrājumi vilces līdzekļu drošas ekspluatācijas obligāto tehnisko prasību nodrošināšanas izdevumiem (skat. 17.piezīmi)	716 658	1 287 253
Uzkrājumi par nesaglabāto kravu pārvadājumiem (skat.17.piezīmi)	146 208	76 032
Uzkrātās saistības atvaļinājumiem	169 080	-
Citi ieņēmumi	187 713	353 024
<b>Kopā</b>	<b>2 320 499</b>	<b>2 950 273</b>

## 29. PĀRĒJIE SAIMNIECISKĀS DARBĪBAS IZDEVUMI

	2019	(EUR) 2018
Pārdoto krājumu uzskaites vērtība	506 303	626 286
Pamatlīdzekļu likvidācija	-	523 038
Zaudējumi no pamatlīdzekļu pārdošanas	-	66 800
Valūtas kursu svārstības un valūtas pārvērtēšana	24 244	57 672
Valūtas konvertācija	37 207	18 808
Soda nauda:	20 917	27 416
<i>no tās norēķinos ar budžetu par nodokļiem</i>	-	18
Izmaksas, kas paredzētas "Latvijas dzelzceļš" koncerna Darba koplīgumā u.c.	276 926	325 469
Uzkrājumi nedrošiem parādiem	12 349	19 319
Uzkrājumi varbūtējiem zaudējumiem no tiesvedībām (skat. 17.piezīmi)	-	12 000
Uzkrājumi pabalstam līdz pensijas tiesību rašanās laikam (skat. 17.piezīmi)	613 762	82 640
Uzkrājumi par kravas vagonu bojājumu zaudējumu atlīdzināšanai (skat. 17.piezīmi)	8 147	7 884
Uzkrātās saistības atvaļinājumiem	-	295 275
Zaudējumu atlīdzināšana satiksmes negadījumu likvidācijai	10 777	225 731
Citas izmaksas	108 421	126 561
<b>Kopā</b>	<b>1 619 053</b>	<b>2 414 899</b>

### 30. INFORMĀCIJA PAR PEĻŅU VAI ZAUDĒJUMIEM NO ILGTERMIŅĀ IEGULDĪJUMU OBJEKTU ATSAVINĀŠANAS

Ilgtermiņa ieguldījumu objekts (vai objektu grupa)	Balances vērtība izslēgšanas brīdī	Atsavināšanas ieņēmumi	Atsavināšanas izdevumi	Bruto ieņēmumi vai izdevumi	(EUR)
					Peļņa vai zaudējumi no objekta atsavināšanas
Tehnoloģiskās iekārtas un ierīces	168 825	247 058	-	247 058	78 233
Pārējie pamatlīdzekļi un inventārs	4 577	6 207	-	6 207	1 630
<b>Kopā</b>	<b>173 402</b>	<b>253 265</b>	<b>-</b>	<b>253 265</b>	<b>79 863</b>

### 31. PĀRĒJIE PROCENTU IEŅĒMUMI UN TAMLĪDZĪGI IEŅĒMUMI

	2019	(EUR) 2018
	No citām personām	227
<b>Kopā</b>	<b>227</b>	<b>244</b>

### 32. PROCENTU MAKSĀJUMI UN TAMLĪDZĪGAS IZMAKSAS

	2019	(EUR) 2018
	Citām personām	13 332
<b>Kopā</b>	<b>13 332</b>	<b>60 357</b>

### 33. UZŅĒMUMU IENĀKUMA NODOKLIS PAR PĀRSKATA GADU

	2019	(EUR) 2018
	Uzņēmumu ienākuma nodoklis par pārskata gadu	-
<b>Kopā</b>	<b>-</b>	<b>18 164</b>

### 34. PRIEKŠLIKUMI VAI INFORMĀCIJA PAR PEĻŅAS SADALI VAI ZAUDĒJUMU SEGŠANU

SIA "LDZ CARGO" valde ierosina 2019.gada peļņu 2785211 EUR apmērā novirzīt Sabiedrības turpmākai attīstībai.

Rīgā, 2020. gada 6. februārī

Valdes priekšsēdētāja

S. Berga

Valdes loceklis

A. Kazačkovs

Gada pārskatu sagatavoja:  
Finanšu daļas vadītāja, galvenā grāmatvede

I. Špulinga

# REVIDENTA ZIŅOJUMS