

SABIEDRĪBA AR IEROBEŽOTU ATBILDĪBU

“LDZ CARGO”

**2014. GADA PĀRSKATS**

# SATURS

INFORMĀCIJA PAR SABIEDRĪBU .....	3
VADĪBAS ZIŅOJUMS .....	4
FINANŠU PĀRSKATI:	
PEĻŅAS VAI ZAUDĒJUMU APRĒĶINS .....	11
BILANCE .....	12
PAŠU KAPITĀLA IZMAIŅU PĀRSKATS .....	14
NAUDAS PLŪSMAS PĀRSKATS .....	15
GADA PĀRSKATA PIELIKUMS .....	16
REVIDENTA ZIŅOJUMS .....	40

Sabiedrība ar ierobežotu atbildību "LDZ CARGO"

2014. GADA PĀRSKATS

**INFORMĀCIJA PAR SABIEDRĪBU**

Sabiedrības nosaukums	<b>LDZ CARGO</b>
Sabiedrības juridiskais statuss	<i>Sabiedrība ar ierobežotu atbildību</i>
Adrese	<i>Dzirnavu ielā 147 k-1, Rīgā, LV-1050</i>
Vienotais reģistrācijas numurs	<i>40003788421</i>
Reģistrācijas datums uzņēmumu reģistrā	<i>09.12.2005.</i>
Reģistrācijas datums komercreģistrā	<i>09.12.2005.</i>
Reģistrācijas vieta	<i>Rīga</i>
Komersanta reģistrācijas apliecības izdošanas datums	<i>09.12.2005.</i>
Pamatdarbības veidi (NACE kodi)	<i>49.20 Kravu dzelzceļa transports 49.10 Pasažieru dzelzceļa transports</i>
Pārvaldes institūcija	<i>Sabiedrības valde</i>
Vadītājs (amats)	<i>Guntis Mačs – Valdes priekšsēdētājs (no 02.12.2008.)</i>
Mātes sabiedrība	<i>VAS "Latvijas dzelzceļš" Vienotais reģ. Nr.40003032065 Gogoļa ielā 3, Rīgā, LV-1547 SIA „LDZ CARGO”100 % kapitāla daļu īpašnieks</i>
Valde	<i>Guntis Mačs – valdes priekšsēdētājs (no 02.12.2008.) Vladimirs Grjaznovs – valdes loceklis (no 09.12.2005.) Inese Kleinberga – valdes locekle (no 01.04.2008.) Andris Reķis – valdes loceklis (no 02.12.2008.) Kaspars Gerhards – valdes loceklis (no 10.01.2013. līdz 05.11.2014.)</i>
Meitas sabiedrība	<i>SIA "LDZ Cargo Loģistika" Vienotais reģ. Nr. 40003988480 Dzirnavu ielā 147, k-2, Rīgā, LV-1050 100 % kapitāla daļu īpašnieks - SIA "LDZ CARGO" Pārskata gads 01.01.2014. – 31.12.2014.</i>
Pārskata gads	<i>2014.gada 1.janvāris – 2014.gada 31.decembris</i>
Revidents	<i>Komandītsabiedrība "S.Vilcānes audits" vienotais reģ. Nr. 40003192915, LZRA komercsabiedrības licence Nr.88 Atbildīgā zvērinātā revidente Sandra Vilcāne Sertifikāts Nr.30 Pulkveža Brieža ielā 15, Rīgā, LV-1010, Latvija</i>

## VADĪBAS ZIŅOJUMS

par sabiedrības ar ierobežotu atbildību „LDZ CARGO”  
saimniecisko darbību 2014.gadā

### 1. Sabiedrības ar ierobežotu atbildību „LDZ CARGO” raksturojums

SIA „LDZ CARGO” (turpmāk tekstā - *LDZ CARGO* vai *Sabiedrība*) ir VAS „Latvijas dzelzceļš” dibināts meitasuzņēmums, kura pamatnodarbošanās ir dzelzceļa kravu un starptautisko pasažieru pārvadājumu nodrošināšana. *LDZ CARGO* meitas uzņēmums SIA „LDZ Cargo Loģistika” sniedz kravu ekspedēšanas un loģistikas pakalpojumus.

*LDZ CARGO* ir lielākais tranzīta un transporta nozares uzņēmums Latvijā un lielākais dzelzceļa kravu pārvadātājs Baltijas valstīs. Sabiedrība pārvadā konteinerus, naftu, akmeņogles, metālu, kokmateriālus, pārtikas preces, minerālmēslus, ķīmiskās u.c. veidu kravas. *LDZ CARGO* darbojas SMGS un CIM dzelzceļa tiesiskajā vidē un kravu pārvadāšanai izmanto Austrumu-Rietumu un Ziemeļu-Dienvidu transporta koridorus.

*LDZ CARGO* nodrošina dzelzceļa starptautiskos pasažieru pārvadājumus maršrutos Rīga-Maskava-Rīga, Rīga-Sanktpēterburga-Rīga un Rīga-Minska-Rīga, kā arī nodrošina starptautiskā pasažieru vilciena Viļņa-Sanktpēterburga kustību posmā Kurcums-Kārsava.

*LDZ CARGO* ir izveidojusi interneta vietni <http://travel.ldz.lv>, kurā sniegta visaptveroša un aktuāla informācija par starptautiskajiem dzelzceļa pasažieru pārvadājumiem.

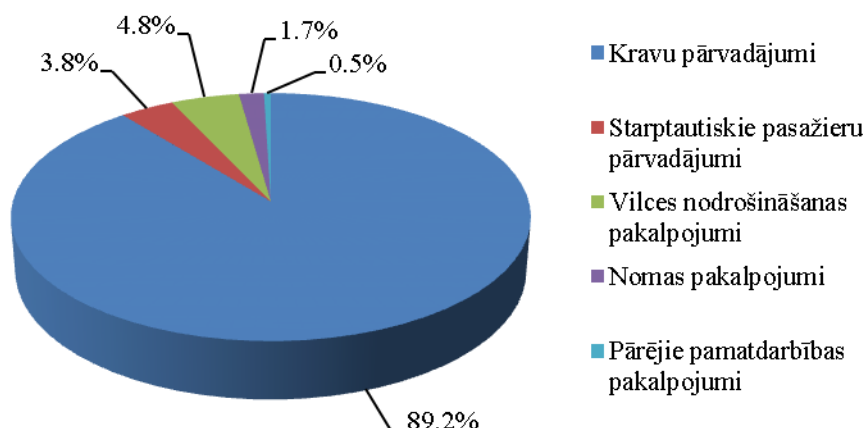
### 2. Darbības rezultāti

*LDZ CARGO* pašu kapitāla apjoms 2014.gada 31.decembrī ir 123659 tūkst. EUR. Salīdzinot ar iepriekšējā gada beigām, tas ir palielinājies par 10748 tūkst. EUR. *Sabiedrības* pašu kapitāls veido 66,3% no kopējo aktīvu vērtības.

*Sabiedrības* pamatkapitāls ir denominēts no latiem uz euro un, saskaņā ar Latvijas Republikas Uzņēmumu reģistra 2014.gada 15.aprīļa lēmumu Nr.6-12/42853/1, tika reģistrēts pamatkapitāla palielinājums no EUR 70742369 līdz EUR 80492369. Pamatkapitāla palielinājums saistīts ar VAS „Latvijas dzelzceļš” kā vienīgā meitas uzņēmuma SIA „LDZ CARGO” dalībnieka 2014.gada 10.februārī dalībnieku sapulcē pieņemto lēmumu palielināt SIA „LDZ CARGO” pamatkapitālu par EUR 9750000, veicot naudas ieguldījumu uzņēmuma pamatkapitālā.

Pārskata gadā neto apgrozījums no pamatdarbības ir 365507 tūkst. EUR, kas ir par 3919 tūkst. EUR vai 1.08% vairāk nekā 2013.gadā. Ieņēmumu palielinājums 2014.gadā, salīdzinot ar iepriekšējo gadu, galvenokārt saistīts ar kopējo pārvadāto kravu apjoma palielinājumu. Neto apgrozījuma struktūra 2014.gadā ir parādīta 1.attēlā.

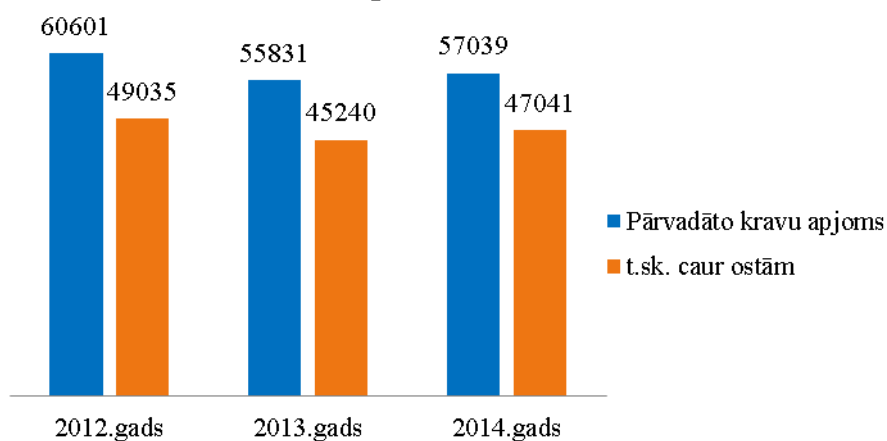
Neto apgrozījuma struktūra 2014.gadā (%)



### Kravu pārvadājumi

Nozīmīgākā, valstiski un starptautiski novērtētākā *LDZ CARGO* darbības sfēra ir starptautiskie kravu pārvadājumi. Kopumā kravu pārvadājumu apjoms pa Latvijas dzelzceļu 2014.gadā, salīdzinot ar 2013.gadu, ir palielinājies. Tā 2014.gadā tika pārvadāts 57039 tūkst. tonnas kravu, kas ir par 1208 tūkst. tonnām jeb 2.2% vairāk nekā 2013.gadā.

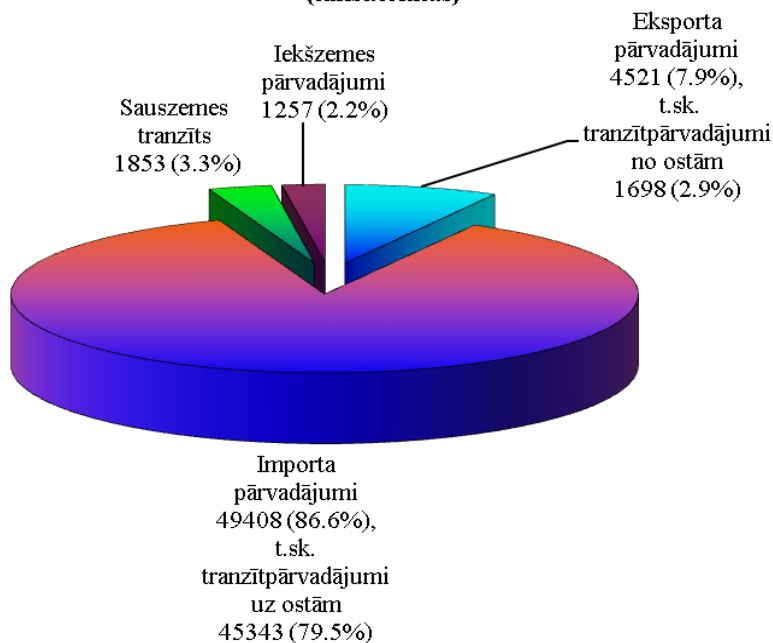
SIA "LDZ CARGO" pārvadāto kravu apjoms 2012. -2014.gads (tūkst.tonnās)



*LDZ CARGO* kravu pārvadājumu virzienus 2014.gadā raksturo šādi rādītāji (salīdzinot ar 2013.gadu):

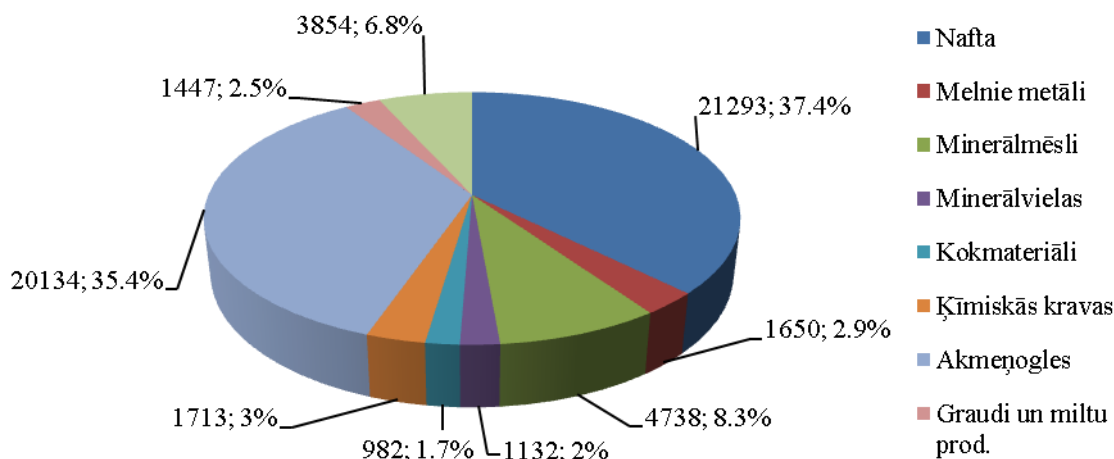
- importa pārvadājumi 49408 tūkst. tonnas (+3.6%);
- eksporta pārvadājumi 4521 tūkst. tonnas (+3.8%);
- sauszemes tranzīts 1853 tūkst. tonnas (-29.5%);
- iekšzemes pārvadājumi 1257 tūkst. tonnas (+6.7%).

**Kravu pārvadājumu īpatsvars pēc satiksmes veidiem 2014.gadā (tūkst.tonnas)**



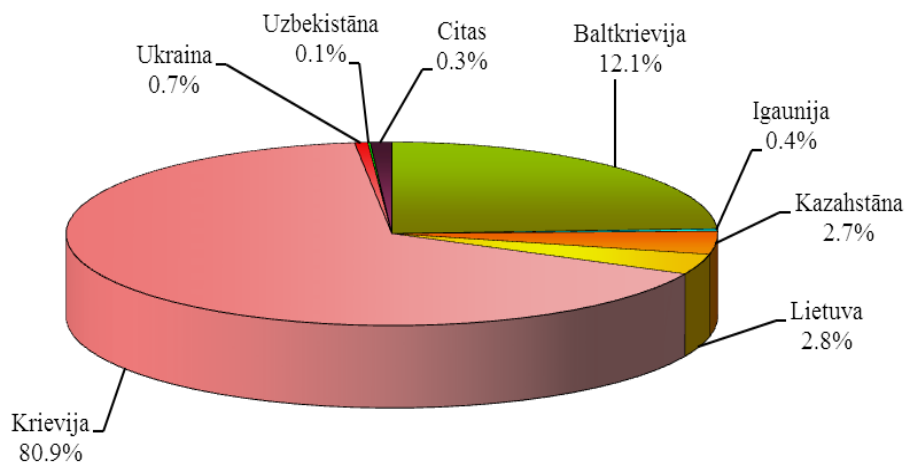
2014.gadā visvairāk ir pārvadāta nafta un naftas produkti - 21293 tūkst. tonnas jeb 37.4% un akmeņogles - 20134 tūkst. tonnas jeb 35.4%.

**LDZ CARGO pārvadāto kravu veidi 2014.gadā (tūkst.tonnas)**

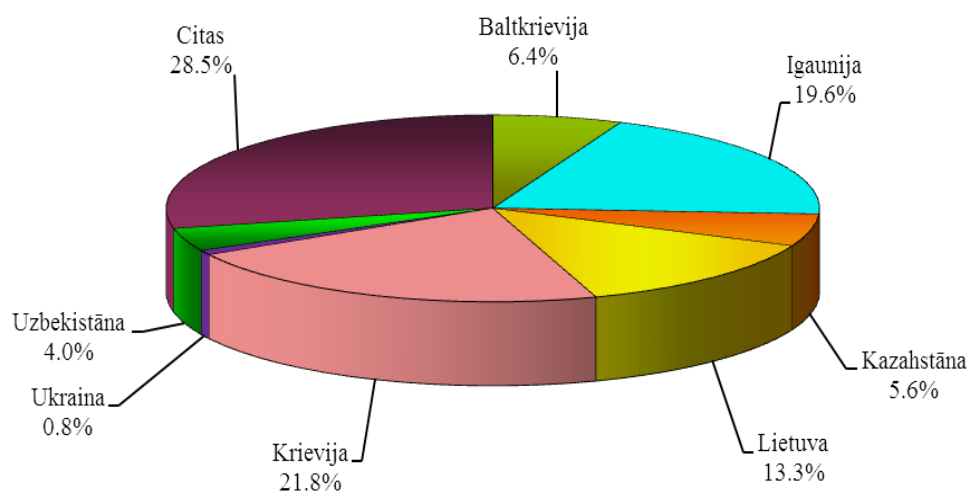


Lielākā daļa no pārvadāto kravu apjoma ir no Krievijas – 80.9%. Pārējo valstu īpatsvars pārvadāto kravu apjomā ir sekojošs: Baltkrievija – 12.1%, Kazahstāna – 2.7%, Lietuva – 2.8%, Ukraina – 0.7% un Igaunija – 0.4%, Uzbekistāna – 0.1% un citas – 0.3%.

Importa un sauszemes tranzīta pārvadājumu kravu apjoma īpatsvars pēc nosūtītājvalstīm 2014.gadā



Eksporta un sauszemes tranzīta pārvadājumu kravu apjoma īpatsvars pēc nosūtītājvalstīm 2014.gadā



2014.gadā turpina darboties trīs konteinerwilcienu maršruti: Baltika-Tranzīts nodrošina pārvadājumus maršrutā Baltijas valstis - Kazahstāna un Centrālās Āzijas valstis, Rīgas ekspresis kursē starp Rīgu un Maskavu, bet konteinerwilciens ZUBR veic pārvadājumus maršrutā Latvija - Baltkrievija - Ukraina, Melnā jūra.

Konteinerwilciena priekšrocība ir iespēja, kravu nepārkraujot, pārvadāt un pārceļt konteineros uz citu transportlīdzekli – no vilciena uz kuģi, kravas auto vai lidmašīnu. Konteinerpārvadājumos 2014.gadā ir samazinājums, tomēr uzņēmums turpina veikt aktīvas darbības, lai nodrošinātu stabilus, drošus un uzticamus konteinerkravu pārvadājumus, nodrošinot regulārus konteinerwilcienus.

*LDZ CARGO* pārvadātie konteineri pēdējos gados:

- 2012.gadā 111117 TEU konteineru vienības (+9.9% pret 2011.);
- 2013.gadā 97710 TEU konteineru vienības (-12.1% pret 2012.);
- 2014.gadā 97028 TEU konteineru vienības (-0.7% pret 2013.).

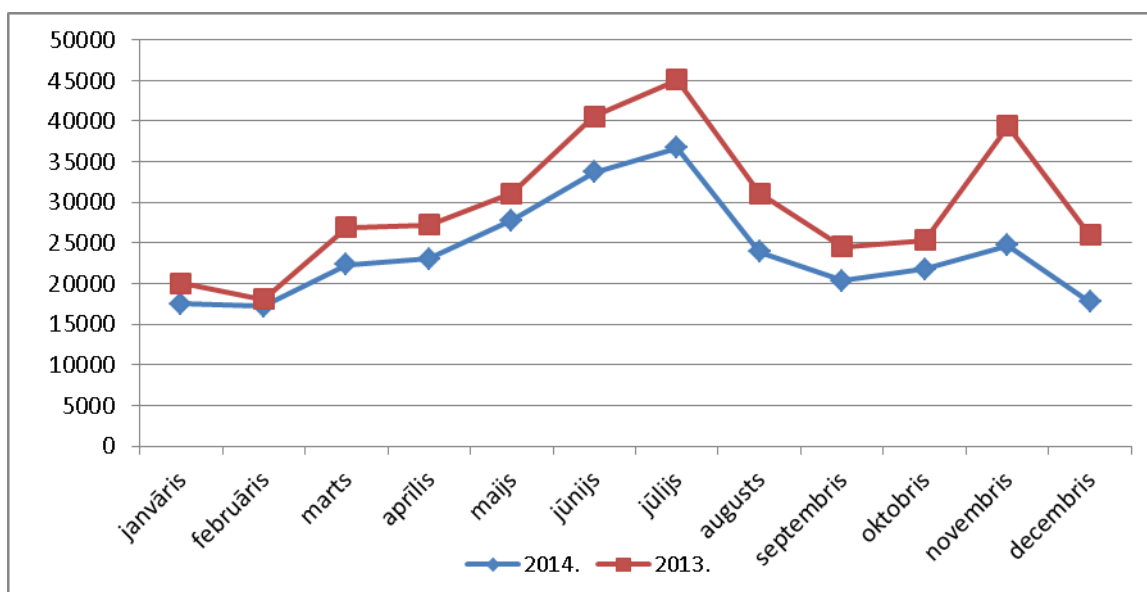
**Starptautiskie pasažieru pārvadājumi**

Līdztekus kravu pārvadājumiem *LDZ CARGO* nodrošina starptautiskos pasažieru pārvadājumus. Pārvadājumi tiek veikti trīs maršrutos – uz Sanktpēterburgu, Maskavu un Minsku.

Tradicionāli vispieprasītākais ir maršruts uz Maskavu. Vilcienos Rīga – Maskava tiek pārvadāts vislielākais skaits pasažieru.

2014.gadā politisku un Krievijas rubļa valūtas kursa svārstību dēļ, īpaši 2014.gada nogalē, ievērojami samazinājies pārvadāto pasažieru skaits starptautiskajos pasažieru vilcienos, sasniedzot 286837 pārvadāto pasažieru, kas, salīdzinot ar 2013.gada pārvadāto pasažieru skaitu 355508, ir samazinājies par 19%.

7.attēls

**Pārvadāto pasažieru skaits**

2014.gadā turpinājās cieša sadarbība ar Krievijas pasažieru pārvadātāju AO „Federaļnaja Pasažirskaja Kompanija” dažādu ar starptautiskiem pasažieru pārvadājumiem saistītu jautājumu risināšanā. Svarīgākie no tiem:

- pievienošanās Krievijas dzelzceļu pasažieru lojalitātes programmai „RŽD Bonuss”;
- projekta uzsākšana par vilciena Nr.79/80 Kaļiņingrada – Sanktpēterburga maršruta maiņu caur Latvijas teritoriju.

Tāpat 2014.gadā starptautiskā pasažieru vilciena Nr.2/1 Rīga – Maskava kopējā kustības laika samazināšanas projekta ietvaros tika īstenots pilotprojekts par pasažieru datu nosūtīšanu Latvijas kontrolējošiem dienestiem (robežsardzei un muitai) vilcienam atrodoties kustībā. Pēc pilotprojekta noslēgšanās, tika pieņemts lēmums par atkārtota pilotprojekta veikšanu 2015.gadā, pēc atklāto trūkumu novēršanas.

2014.gadā turpinājās darbs pie dažādu marketinga akciju pilnveidošanas, tajā skaitā dažādu atlaižu piemērošanas.

2014.gadā turpinājies darbs pie interneta vietnes [www.travel.ldz.lv](http://www.travel.ldz.lv) attīstīšanas un pilnveidošanas, lai visiem interesentiem sniegtu visaptverošu informāciju gan par starptautisko pasažieru pārvadājumu organizāciju, gan plašu informāciju tūrisma jomā par apskates vietām un ievēribas cienīgiem notikumiem mūsu vilcienā galamērķu pilsētās, kā arī citu pasažieriem noderīgu informāciju. Interneta vietnē klienti, nemaksājot komisijas nodevu par braukšanas dokumentu noformēšanu, kas iekasējama biļešu kasēs, var iegādāties braukšanas dokumentus uz visiem vilcienā maršrutiem, kā arī veikt brauciena elektronisko reģistrāciju.



## Sabiedrības darbības rezultāti

2014. gadā *Sabiedrības* saimnieciskās darbības rezultātā ir iegūta peļņa pēc nodokļiem 1702 tūkst. EUR, kas ir par 2991 tūkst. EUR mazāk nekā 2013.gadā.

2014.gadā Sabiedrības īstermiņa saistības pilnībā var finansēt no apgrozāmiem līdzekļiem, uz ko norāda likviditātes koeficients 1,12 (2013.gadā – 0,8). Uzskatām, ka *Sabiedrība* ir finansiāli stabila, un arī turpmāk varēs segt savus kārtējos maksājumus, kā arī nodrošināt investīciju plāna izpildi. *Sabiedrības* naudas līdzekļu atlikums uz gada beigām, salīdzinot ar 2013.gadu, ir palielinājies, un spēja samaksāt īstermiņa saistības ir saglabājusies.

Kopējais *Sabiedrības* izpildīto kapitālieguldījumu apjoms 2014.gadā sasniedza 15952 tūkst. EUR, kas ieguldīti pamatlīdzekļu atjaunošanā, modernizācijā un iegādē. Lai uzlabotu pārvaldījumu kvalitāti un palielinātu kravu pārvaldījumu apjomus, 2014.gadā *LDZ CARGO* iegādājās 200 jaunus kravas vagonus un veica vagonu galvenos remontus. 2014.gadā tiek turpināta automatizētās vilcienu un vagonu komercapskates sistēmas ieviešana Rēzeknes kravu terminālī.

2014.gadā *LDZ CARGO* vidējais darbinieku skaits ir 2797 darbinieki. Darbinieki tiek nodarbināti visdažādākajās profesijās, piemēram, dīzeļlokomotīvu vadītāji (mašīnisti) un dīzeļlokomotīvu vadītāju (mašīnistu) palīgi, vilcienu sastādītāji, preču kasieri, vilcienu un kravu pieņēmēji, uzskaites operatori, kravu vilcienu konduktori, ekspluatācijas cehu dežuranti, grāmatveži, uzskaitveži, inženieri, loģistikas un mārketinga speciālisti u.c. *LDZ CARGO* saviem darbiniekiem piedāvā tālākas izaugsmes iespējas, virzot darbinieku karjeru gan horizontālā, gan vertikālā izaugsmē. Tādā veidā darbinieki tiek motivēti veikt savu darbu ar augstu atbildības sajūtu, profesionāli un uzcītīgi. Dzelzceļnieku kompetences uzturēšanai un kvalifikācijas pilnveidošanai *LDZ CARGO* darbinieki pilnveido savas zināšanas gan Latvijā, gan arī ārpus Latvijas robežām. *Sabiedrība* nodarbina 53,5% darbiniekus ar vidējo profesionālo izglītību un 24,5% darbiniekus ar augstāko izglītību.

*LDZ CARGO* valde, lai saglabātu savas kravas pārvaldātāja līdera pozīcijas Baltijas valstu starpā, izmanto un ievieš *Sabiedrības* ikdienas darbā jaunus tehnoloģiskos risinājumus, optimizē kravas un pasažieru maršrūtus, plaši izmanto elektroniskās ierīces un programmas, kā arī uzlabo *Sabiedrības* organizatorisko struktūru.

## Mērķi un turpmākā attīstība

*LDZ CARGO* ir būtiski saglabāt un nostiprināt esošās pozīcijas beramkravu un lejamkravu sektoros un īpašu uzmanību pievērst jaunu kravu piesaistei no jauniem tirgiem.

Vērtējot esošo situāciju ar dzelzceļa kravu pārvaldījumiem starp Baltijas un Melnās jūras reģionu, *LDZ CARGO* cer aktivizēt darbu pie konteinerpārvaldījumu attīstīšanas Austrumu – Rietumu, kā arī Ziemeļu – Dienvidu virzienā. Arvien vairāk kravas tiek pārvaldātas konteineros, un tās pamatā ir kravas ar augstu pievienoto vērtību. Lai palielinātu konteinerpārvaldījumus, nepieciešams maksimāli harmonizēt kravu pārvaldījumu nosacījumus un pilnveidot starptautisko līgumtiesisko bāzi, lai panāktu laika un finansiālo līdzekļu ekonomiju, aktīvi strādāt pie elektroniskās informācijas apmaiņas par vilcienu sastāviem un pārvaldātajām kravām, kā arī nākotnē sākt izmantot elektronisko parakstu muitas dokumentiem.

Tikpat svarīgi *LDZ CARGO* ir ieņemt vadošās pozīcijas loģistikas centru izveidē Baltijas valstu vidū. Līdztekus transporta attīstības tendencēm Eiropas Savienībā, jāizveido pievilcīga kombinētā transporta sistēma. Tas ir saistīts gan ar likumdošanu, gan arī ar infrastruktūru. Esam sākuši aktīvu sadarbību ar Austrumu valstīm ar mērķi piesaistīt tranzīta kravas Latvijas ostām, notiek sadarbība ar Ķīnas kolēģiem par konteinerwilciena „Baltika – Transīt” pagarināšanu līdz Ķīnai. Starptautiskās augsta līmeņa sarunās ir vērtēta tranzītkoridoru attīstība starp Baltijas un Melno jūru, nolemjot veidot speciālu konteinerwilciena ZUBR koordinējošo vadības centru.

Lielākā daļa dzelzceļa kravu pārvaldījumu Latvijas Republikā ir vērsti uz Latvijas trīs lielākajām ostām - Rīgu, Ventspili un Liepāju caur Latvijas austrumdaļas lielajiem dzelzceļa mezgliem Daugavpilī un Rēzeknē. Kravu pārvaldījumos dominē Ventspils–Jelgavas–Krustpils–

2014. GADA PĀRSKATS

Rēzeknes dzelzceļa līnija, pa kuru kravas no Krievijas rūpniecības rajoniem tiek nogādātas Ventspils ostā.

Pamatojoties uz 2014.gadā veiksmīgu Automatizētās kravas vagonu un vilcienu komercapskates, vagonu numuru norakstīšanas un atpazīšanas sistēmas (turpmāk - KVNNS) pilotprojekta ieviešanu ceļa posmā Rēzekne – Taudejāņi, lai nodrošinātu no kaimiņvalstu dzelzceļiem pienākošo vilcienu apstrādes procesa pilnveidošanu un automatizēšanu, pieņemts lēmums par KVNNS paplašināšanu. 2015.gadā, pamatojoties uz noslēgto līgumu, tiks veikta KVNNS paplašināšana, kuras ietvaros tiks ierīkoti papildus KVNNS objekti Rēzeknē (no Pitalovas stacijas puses) un Daugavpilī (no Bigosovas un Radvilišķu stacijas puses), nodrošinot minēto un 2014. gadā ierīkoto objektu funkcionēšanu vienotā sistēmā.

Paredzēts investēt ritošā sastāva modernizācijā, lai nodrošinātu kravu pārvadājumus un pakāpenisku novecojošā ritošā sastāva atjaunošanu.

2015.gadā tiks turpināta travel.ldz.lv portāla modernizācija, kas uzsākta 2014.gadā. Modernizācijas rezultātā klientiem ir plānots sniegt iespēju vienotā maksājuma ietvaros, papildus vilcienu biļetēm, iegādāties arī papildpakalpojumu klāstu, piemēram, viesnīcu rezervēšana, autonoma, u.c.

Saistībā ar izmaiņām dzelzceļa nozares regulējumā ES un tieši Direktīvā par vienotu Eiropas dzelzceļa telpu (2012/34/ES) (turpmāk – *Direktīva*) 2015.gadā plānots veikt grozījumus esošajos tiesību aktos, lai Dzelzceļa likumā tiktu ietvertas visas normas atbilstoši *Direktīvai*. *Direktīva* paredz, ka valsts izstrādās indikatīvo dzelzceļa infrastruktūras attīstības stratēģiju. To izstrādā Satiksmes ministrija, kuru plānots apstiprināt Ministru kabinetā 2015.gada pirmajā pusē.

### Riski

*Sabiedrības* saimnieciskās darbības rezultātus nākotnē varētu ietekmēt politiskās situācijas izmaiņas. Sakarā ar to, ka *Sabiedrības* pārvadājumu apjoma būtiska daļa ir no Krievijas, nozīmīgs risks, kas var ietekmēt *LDZ CARGO* darbības rezultātus, ir esošā nestabilitāte Austrumu tirgū, neskaidrā politiskā un ekonomiskā vide, kā arī Krievijas ostu attīstība, kā rezultātā kravas var tikt novirzītas no Latvijas ostām. Lai samazinātu risku, kas saistīts ar atkarību no tranzītkravu pārvadājumiem Austrumu-Rietumu virzienā, *LDZ CARGO* paredz attīstīt sadarbību ar esošiem partneriem, kā arī meklēt alternatīvus darbības virzienus, tajā skaitā kombinētos pārvadājumus Ziemeļu-Dienvidu virzienā.

Riski, ar kuriem *Sabiedrība* varētu saskarties nākamajā darbības periodā, saistīti ar pārvadāto kravu apjoma samazināšanos, kā arī naftas cenu svārstībām.

### Notikumi pēc 2014.gada pārskata sastādīšanas datuma

No pārskata gada pēdējās dienas līdz ziņojuma parakstīšanas datumam nav notikuši ievērojami notikumi, kas ietekmētu pārskata gada rezultātus.

### Priekšlikumi par Sabiedrības peļņas izlietošanu

SIA "LDZ CARGO" valde ierosina 2014.gada peļņu 1701715 EUR apmērā novirzīt pārējām rezervēm, kuras paredzētas *Sabiedrības* turpmākai attīstībai.

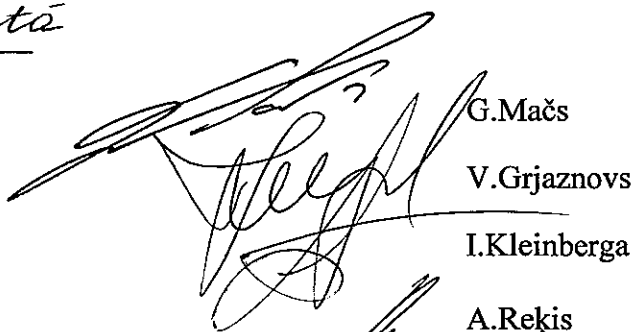
Rīgā, 2015.gada 09. martā

Valdes priekšsēdētājs

Valdes loceklis

Valdes locekle

Valdes loceklis

  
G.Mačs  
V.Grjaznovs  
I.Kleinberga  
A.Reķis

Sabiedrība ar ierobežotu atbildību "LDZ CARGO"

2014. GADA PĀRSKATS

## PEĻNAS VAI ZAUDĒJUMU APRĒĶINS

(pēc apgrozījuma izmaksu metodes)

(EUR)

Rādītāja nosaukums	Piezīmes Nr.	2014.gads	2013.gads
Neto apgrozījums	1	365 506 543	361 588 032
Pārdotās produkcijas ražošanas izmaksas	2	(350 839 872)	(351 090 635)
<b>Bruto peļņa (no apgrozījuma)</b>		<b>14 666 671</b>	<b>10 497 397</b>
Administrācijas izmaksas	3	(10 281 488)	(10 276 146)
Pārējie saimnieciskās darbības ieņēmumi	4	1 425 143	5 439 600
Pārējās saimnieciskās darbības izmaksas	4	(3 434 168)	(867 094)
Ieņēmumi no līdzdalības koncerna meitas un asociēto sabiedrību kapitālos	5	-	202 250
Pārējie procentu ieņēmumi u. tml. ieņēmumi	6	8 093	32 872
Procentu maksājumi u. tml. izmaksas	6	(249 852)	(326 346)
<b>Peļņa pirms nodokļiem</b>		<b>2 134 399</b>	<b>4 702 533</b>
Uzņēmumu ienākuma nodoklis	32	(200 774)	(830 980)
Atliktais uzņēmumu ienākuma nodoklis	7	(231 910)	820 949
<b>Pārskata perioda peļņa pēc nodokļiem</b>	23	<b>1 701 715</b>	<b>4 692 502</b>

Pielikumi no 16. līdz 39. lapaspusei ir šī finanšu pārskata neatņemama sastāvdaļa.

Rīgā, 2015.gada 09. martā

Valdes priekšsēdētājs

G.Mačs

Valdes loceklis

V.Grjaznovs

Valdes locekle

I.Kleinberga

Valdes loceklis

A.Reķis

## Sabiedrība ar ierobežotu atbildību "LDZ CARGO"

2014. GADA PĀRSKATS

**BILANCE**

(EUR)

<b>A K T Ī V S</b>	Piezīmes Nr.	<b>uz 31.12.2014.</b>	<b>uz 31.12.2013.</b>
<b>1. ILGTERMIŅA IEGULDĪJUMI</b>			
<b>I. Nemateriālie ieguldījumi</b>			
1. Koncesijas, patenti, licences, preču zīmes u. tml. tiesības	8	40 797	55 708
2. Nemateriālie ieguldījumi nepabeigtos objektos	9	66 640	
2. Avansa maksājumi par nemateriālajiem ieguldījumiem	10	-	26 323
<b>I KOPĀ</b>		<b>107 437</b>	<b>82 031</b>
<b>II. Pamatlīdzekļi</b>			
1. Zemes gabali, ēkas, būves un ilggadīgie stādījumi	11	372 670	111 560
2. Iekārtas un mašīnas	11	151 601 860	154 480 117
3. Pārējie pamatlīdzekļi un inventārs	11	942 431	825 981
4. Pamatlīdzekļu izveidošana un nepabeigto celtniecības objektu izmaksas	12	-	248 113
5. Avansa maksājumi par pamatlīdzekļiem	11	-	3 443
<b>II KOPĀ</b>		<b>152 916 961</b>	<b>155 669 214</b>
<b>III. Ilgtermiņa finanšu ieguldījumi</b>			
1. Līdzdalība radniecīgo sabiedrību kapitālā	13	142 287	142 287
<b>III KOPĀ</b>		<b>142 287</b>	<b>142 287</b>
<b>1. IEDAĻAS KOPSUMMA</b>		<b>153 166 685</b>	<b>155 893 532</b>
<b>2. APGROZĀMIE LĪDZEKĻI</b>			
<b>I. Krājumi</b>			
1. Izejvielas, pamatmateriāli un palīgmateriāli	14	1 793 287	1 146 246
2. Avansa maksājumi par precēm	15	136 985	505 864
<b>I KOPĀ</b>		<b>1 930 272</b>	<b>1 652 110</b>
<b>II. Debitori</b>			
1. Pircēju un pasūtītāju parādi	16	3 992 272	5 559 455
2. Radniecīgo sabiedrību parādi	17	1 752 044	1 416 398
3. Citi debitori	18	4 764 574	4 866 260
4. Nākamo periodu izmaksas	19	73 064	121 987
<b>II KOPĀ</b>		<b>10 581 954</b>	<b>11 964 100</b>
<b>III. Nauda</b>	20	20 926 063	14 525 298
<b>III KOPĀ</b>		<b>20 926 063</b>	<b>14 525 298</b>
<b>2. IEDAĻAS KOPSUMMA</b>		<b>33 438 289</b>	<b>28 141 508</b>
<b>BILANCE</b>		<b>186 604 974</b>	<b>184 035 040</b>

Pielikumi no 16. līdz 39. lapaspusei ir šī finanšu pārskata neatņemama sastāvdaļa.

## Sabiedrība ar ierobežotu atbildību "LDZ CARGO"

2014. GADA PĀRSKATS

**BILANCE**

(EUR)

<b>PASĪVS</b>	Piezīmes Nr.	uz 31.12.2014.	uz 31.12.2013.
<b>1. PAŠU KAPITĀLS</b>			
1. Akciju vai daļu kapitāls (pamatkapitāls)	21	80 492 369	70 742 369
2. Rezerves: pārējās rezerves	22	37 476 702	37 476 702
3. Nesadalītā peļņa:			
a) iepriekšējo gadu nesadalītā peļņa	23	3 988 627	-
b) pārskata gada nesadalītā peļņa	23	1 701 715	4 692 502
<b>1. IEDAĻAS KOPSUMMA</b>		<b>123 659 413</b>	<b>112 911 573</b>
<b>2. UZKRĀJUMI</b>			
1. Uzkrājumi pensijām un tamlīdzīgām saistībām	24	301 361	688 417
2. Citi uzkrājumi	25	13 322 602	13 062 663
<b>2. IEDAĻAS KOPSUMMA</b>		<b>13 623 963</b>	<b>13 751 080</b>
<b>3. KREDITORI</b>			
<b>I. Ilgtermiņa kreditori</b>			
1. Aizņēmumi no kredītiestādēm	26	7 296 837	8 874 216
2. Atliktā nodokļa saistības	27	11 774 615	11 542 705
<b>I KOPĀ</b>		<b>19 071 452</b>	<b>20 416 921</b>
<b>II. Īstermiņa kreditori</b>			
1. Aizņēmumi no kredītiestādēm	26	1 994 511	1 949 855
2. Citi aizņēmumi	28	-	7 036 370
3. No pircējiem saņemtie avansi	29	3 896 819	4 305 225
4. Parādi piegādātājiem un darbuzņēmējiem	30	6 366 838	4 902 752
5. Parādi radniecīgajām sabiedrībām	31	13 107 282	13 177 642
6. Nodokļi un valsts sociālās apdrošināšanas obligātās iemaksas	32	2 410 010	2 644 161
7. Pārējie kreditori	33	2 406 675	2 870 436
8. Uzkrātās saistības	34	68 011	69 025
<b>II KOPĀ</b>		<b>30 250 146</b>	<b>36 955 466</b>
<b>3. IEDAĻAS KOPSUMMA</b>		<b>49 321 598</b>	<b>57 372 387</b>
<b>BILANCE</b>		<b>186 604 974</b>	<b>184 035 040</b>

Pielikumi no 16. līdz 39. lapaspusei ir šī finanšu pārskata neatņemama sastāvdaļa.

Rīgā, 2015. gada 09. martā

Valdes priekšsēdētājs



G. Mačs

Valdes loceklis



V. Grjaznovs

Valdes locekle



I. Kleinberga

Valdes loceklis



A. Reķis

Sabiedrība ar ierobežotu atbildību "LDZ CARGO"

2014. GADA PĀRSKATS

**PAŠU KAPITĀLA IZMAIŅU PĀRSKATS**

(EUR)

	Pamat- kapitāls	Likumā noteiktās rezerves	Sabiedrības statūtos noteiktās rezerves	Pārējās rezerves	Iepriekšējo gadu nesadalītā peļņa	Pārskata gada nesadalītā peļņa	Pašu kapitāls kopā
<b>par 2013.gadu</b>							
<b>Uz 31.12.2012.</b>	<b>865 957</b>			<b>35 336 428</b>		<b>11 890 412</b>	<b>48 092 797</b>
2012.gada peļņa pārvietota uz iepriekšējo gadu nesadalīto peļņu	-	-	-	-	11 890 412	(11 890 412)	-
Novirzītā iepriekšējo gadu peļņa pārējās rezervēs SIA "LDZ CARGO" attīstībai	-	-	-	2 140 274	(2 140 274)	-	-
Nodotas dividendes	-	-	-	-	(9 750 138)	-	(9 750 138)
Pārskata gada nesadalītā peļņa	-	-	-	-	-	4 692 502	4 692 502
LDZ mantiskais ieguldījums	69 876 412						69 876 412
<b>Uz 31.12.2013.</b>	<b>70 742 369</b>	-	-	<b>37 476 702</b>	-	<b>4 692 502</b>	<b>112 911 573</b>
<b>par 2014.gadu</b>							
<b>Uz 31.12.2013.</b>	<b>70 742 369</b>	-	-	<b>37 476 702</b>	-	<b>4 692 502</b>	<b>112 911 573</b>
2013.gada peļņa pārvietota uz iepriekšējo gadu nesadalīto peļņu	-	-	-	-	4 692 502	(4 692 502)	-
Novirzītā iepriekšējo gadu peļņa pārējās rezervēs SIA "LDZ CARGO" attīstībai	-	-	-	-	-	-	-
Nodotas dividendes	-	-	-	-	(703 875)	-	(703 875)
Pārskata gada nesadalītā peļņa	-	-	-	-	-	1 701 715	1 701 715
LDZ naudas ieguldījums	9 750 000						9 750 000
<b>Uz 31.12.2014.</b>	<b>80 492 369</b>	-	-	<b>37 476 702</b>	<b>3 988 627</b>	<b>1 701 715</b>	<b>123 659 413</b>

Pielikumi no 16. līdz 39. lapaspusei ir šī finanšu pārskata neatņemama sastāvdaļa.

Rīgā, 2015.gada 09. martā

Valdes priekšsēdētājs

G.Mačs

Valdes loceklis

V.Grjaznovs

Valdes locekle

I.Kleinberga

Valdes loceklis

A.Reķis

## Sabiedrība ar ierobežotu atbildību "LDZ CARGO"

2014. GADA PĀRSKATS

## NAUDAS PLŪSMAS PĀRSKATS

(pēc netiešās metodes)

(EUR)

	Piezīmes Nr.	2014.gads	2013.gads
<b>1. Pamatdarbības naudas plūsma</b>			
<b>Peļņa/(zaudējumi) pirms ārkārtas posteņiem un nodokļiem</b>		<b>2 134 399</b>	<b>4 702 533</b>
<b>1.1. Korekcijas</b>		<b>19 434 733</b>	<b>20 386 321</b>
1.1.1. Nemateriālo ieguldījumu nolietojums	8	14 911	1 749
1.1.2. Pamatlīdzekļu nolietojums	10	16 965 039	24 975 141
1.1.3. Pamatlīdzekļu norakstīšana un pārdošana		1 648 938	3 690
1.1.4. Uzkrājumu palielinājums	24; 25	(127 117)	(4 361 650)
1.1.5. Valūtas kursu svārstības	4	701 320	(323 833)
1.1.6. Iegūti bez atlīdzības	11	(10 117)	-
1.1.7. Procentu izmaksas	6	249 852	326 346
1.1.8. Procentu ieņēmumi	6	(8 093)	(32 872)
1.1.9. Saņemtās dividendes	5	-	(202 250)
<b>1.2. Peļņa pirms apgrozāmo līdzekļu izmaiņu ietekmes korekcijām</b>		<b>21 569 132</b>	<b>25 088 854</b>
1.2.1. Krājumu izmaiņas	14; 15	(278 162)	(242 725)
1.2.2. Nākamo periodu izdevumi	19	48 923	13 642
1.2.3. Debitoru izmaiņas		1 339 586	1 482 939
1.2.4. Kredītoru izmaiņas		509 102	(34 385)
<b>1.3. Bruto pamatdarbības naudas plūsma</b>		<b>23 188 581</b>	<b>26 308 325</b>
1.3.1. Samaksātie procenti		(252 306)	(348 163)
1.3.2. Samaksātais UIN	32	(614 466)	(1 039 041)
<b>Pamatdarbības neto naudas plūsma</b>		<b>22 321 809</b>	<b>24 921 121</b>
<b>2. Ieguldīšanas darbības naudas plūsma</b>			
2.1. Pamatlīdzekļu iegāde		(15 846 100)	(25 037 093)
2.2. Pamatlīdzekļu pārdošana		27 937	5 460
2.3. Saņemti procentu ieņēmumi	6	8 093	32 557
2.4. Saņemtās dividendes	5	202 250	-
2.5. Nemateriālo aktīvu iegāde	9; 10	(40 317)	(78 969)
<b>Ieguldīšanas darbības neto naudas plūsma</b>		<b>(15 648 137)</b>	<b>(25 078 045)</b>
<b>3. Finansēšanas darbības naudas plūsma</b>			
3.1. Aizņēmumu saņemšana		-	7 036 370
3.2. Aizņēmumu atmaksa		(9 005 108)	(2 073 533)
3.3. Pamatkapitāla palielināšana	21	9 750 000	-
3.4. Samaksātās dividendes	23	(703 875)	(9 750 138)
<b>Finansēšanas darbības neto naudas plūsma</b>		<b>41 017</b>	<b>(4 787 301)</b>
<b>Valūtas kursu svārstību rezultāts</b>		<b>(313 924)</b>	<b>(284 409)</b>
<b>Naudas un tās ekvivalentu pieaugums/(samazinājums) pārskata gadā</b>		<b>6 400 765</b>	<b>(5 228 634)</b>
Naudas un tās ekvivalentu atlikums pārskata gada sākumā	20	14 525 298	19 753 932
Naudas un tās ekvivalentu atlikums pārskata gada beigās	20	<b>20 926 063</b>	<b>14 525 298</b>

Pielikumi no 16. līdz 39. lapaspusei ir šī finanšu pārskata neatņemama sastāvdaļa.  
Rīgā, 2015. gada 09. martā

Valdes priekšsēdētājs

Valdes loceklis

Valdes locekle

Valdes loceklis

G. Mačs

V. Grjaznovs

I. Kleinberga

A. Reķis

## GADA PĀRSKATA PIELIKUMS

### 1. Gada pārskata sagatavošanas pamatnostādnes

Gada pārskats atspoguļo Sabiedrības ar ierobežotu atbildību „LDZ CARGO” finanšu stāvokli uz 2014.gada 31.decembri. Saskaņā ar Latvijas Republikas „Konsolidēto gada pārskatu likumu”, SIA „LDZ CARGO” un tās meitas uzņēmuma SIA „LDZ Cargo Loģistika” finanšu rādītāji ir iekļauti Latvijas dzelzceļa koncerna konsolidētajā gada pārskatā.

Sabiedrības ar ierobežotu atbildību „LDZ CARGO” 2014.gada pārskats ir sagatavots saskaņā ar Latvijas Republikas likumu „Par grāmatvedību” un „Gada pārskatu likumu” un citiem grāmatvedību reglamentējošiem LR tiesību aktiem. Gada pārskatā tiek lietota naudas vienība euro (EUR). Gada pārskats aptver laika periodu no 2014.gada 1.janvāra līdz 31.decembrim un to apstiprina dalībnieku sapulce, kuru sasauc sabiedrības ar ierobežotu atbildību „LDZ CARGO” valde pēc revidenta ziņojuma saņemšanas.

Gada pārskats ir sagatavots, pamatojoties uz Sabiedrības grāmatvedības uzskaites datiem saskaņā ar Sabiedrības apstiprināto grāmatvedības kontu plānu, kas ir detalizēts atbilstoši Sabiedrības saimnieciskās darbības specifikai. Grāmatvedības sintētiskās uzskaites reģistrs ir Galvenā grāmata, kurā saimnieciskos darījumus reģistrē atbilstošos grāmatvedības kontos naudas izteiksmē. Analītiskās uzskaites reģistros saimnieciskos darījumus grāmato naudas izteiksmē, bet pamatlīdzekļu un krājumu uzskaites vienības atbilstoši pēc fakta esošās mērvienībās.

Gada pārskata bilances posteņu atlikumu inventarizācija veikta saskaņā ar 21.10.2003.g. Ministru kabineta noteikumu Nr.585 „Noteikumi par grāmatvedības kārtošanu un organizāciju” un SIA „LDZ CARGO” 2010.gada 23.septembra „Inventarizāciju veikšanas noteikumu” prasībām, ievērojot SIA „LDZ CARGO” 2014.gada 12.septembra rīkojumā Nr.K-1.-5./127 noteiktos termiņus.

Peļņas vai zaudējumu aprēķins sagatavots atbilstoši apgrozījuma izmaksu metodei.

Pašu kapitāla izmaiņu pārskats sastādīts pēc horizontālās shēmas.

Naudas plūsmas pārskats sagatavots pēc netiešās metodes. Iepriekšējos pārskata periodos Naudas plūsmas pārskats tika gatavots pēc tiešās metodes. Saskaņā ar izmaiņām „Latvijas dzelzceļš” koncerna Finanšu vadības politikā 2014.gadā mainīta Naudas plūsmas pārskata sagatavošanas metode uz netiešo. Salīdzinošie rādītāji par 2013.gadu arī sagatavoti pēc netiešās metodes. Pārējās lietotās grāmatvedības uzskaites un novērtēšanas metodes nav mainītas.

Laika posmā no pārskata gada pēdējās dienas līdz šī finanšu pārskata parakstīšanas datumam nav bijuši notikumi, kuru rezultātā šajā finanšu pārskatā būtu jāveic korekcijas.

### 2. Gada pārskata posteņu novērtēšanas pamatprincipi

Gada pārskata posteņi novērtēti atbilstoši šādiem pamatprincipiem:

#### 2.1. Darbības turpināšanas princips

Pārskats sagatavots, ievērojot darbības turpināšanas principu. Vadībai nav plānu un nolūku, kā arī ārējie apstākļi neizraisa nepieciešamību Sabiedrību likvidēt vai pārtraukt tās darbību.

#### 2.2. Uzkrāšanas princips

Sabiedrības gada pārskats, izņemot naudas plūsmas pārskatu, ir sagatavots saskaņā ar uzkrāšanas principu. Atbilstoši šim principam darījumi un notikumi tiek atzīti periodā, kad tie notiek, neatkarīgi no tā, kad tiek veikti norēķini.

#### 2.3. Uzrādīšanas un klasifikācijas konsekvences princips

Gada pārskata posteņu uzrādīšanas un klasifikācijas veids pārskata perioda laikā ir saglabājies nemainīgs un ir tāds pats kā salīdzināmajos pārskata periodos. Peļņas vai zaudējumu aprēķinā ietverti ar pārskata periodu saistītie ieņēmumi un izmaksas neatkarīgi no maksājuma



datuma un rēķina saņemšanas vai izrakstīšanas datuma. Izmaksas ir saskaņotas ar ieņēmumiem attiecīgajos pārskata periodos.

#### 2.4. Būtiskuma princips

Gada pārskatā ir norādīti visi posteņi, kas būtiski ietekmē gada pārskata lietotāju novērtējumu vai lēmumu pieņemšanu. Netiek norādīti nenozīmīgi posteņi, kas būtiski nemaina pārskata raksturu, bet padara to daudz detalizētāku. Nenožīmīgi un līdzīgi posteņi bilancē, peļņas vai zaudējumu aprēķinā, naudas plūsmas pārskatā un pašu kapitāla izmaiņu pārskatā ir apvienoti, bet to detalizēta uzskaitē parādīta pielikumos.

### 3. Gada pārskata sagatavošanas vispārīgie principi

#### 3.1. Funkcionālā un ārvalstu valūta

*Sabiedrības* funkcionālā un pārskata valūta ir euro (EUR). Visi darījumi ārvalstu valūtā tiek pārrēķināti euro pēc darījuma dienas sākumā spēkā esošā Eiropas Centrālās bankas publicētā euro atsauces kursa. Ja Eiropas Centrālā banka nav publicējusi konkrētas ārvalstu valūtas euro atsauces kursu, tad šīs valūtas pārrēķināšanai euro tiek izmantots pasaules finanšu tirgus atzīta finanšu informācijas sniedzēja *Financial Times* interneta resursā publicētais valūtas kurss attiecībā pret euro. Monetārie aktīvi un saistības ārvalstu valūtā pārskata gada pēdējā dienā gada pārskatā tiek norādīti, tos pārrēķinot euro saskaņā ar grāmatvedībā izmantojamo ārvalstu valūtas kursu pēc Eiropas Centrālās bankas vai *Financial Times* publicētā valūtas kursa, kas ir spēkā pārskata gada pēdējās dienas beigās. Finanšu pārskata salīdzinošie rādītāji 2013.gada 31.decembrī pārrēķināti no latiem uz euro, ievērojot Eiropas Savienības Padomes noteikto maiņas kursu 1 EUR = 0.702804 LVL un *Euro ieviešanas kārtības likuma* 16.pantā noteiktās prasības un 6.pantā noteiktos noapaļošanas principus.

Darījumi ārvalstu valūtās līdz 2013.gada 31.decembrim tika pārrēķināti latos pēc darījuma dienā spēkā esošā Latvijas Bankas noteiktā ārvalstu valūtas kursa.

Visi monetārie aktīva un pasīva posteņi ārvalstu valūtās tika pārrēķināti latos pēc Latvijas Bankas noteiktā kursa kalendārā gada pēdējā dienā – 2013. gada 31. decembrī. Euro ieviešanas dienā 2014. gada 1. janvārī visi monetārie aktīva un pasīva posteņi tika pārrēķināti euro pēc Eiropas Savienības Padomes noteiktā maiņas kursa, ievērojot *Euro ieviešanas kārtības likuma* 6. pantā noteiktos noapaļošanas principus.

Norēķinu par ārvalstu valūtā veiktajiem darījumiem un ārvalstu valūtā nominēto monetāro aktīvu un saistību vērtības pārrēķināšanas rezultātā gūtā ārvalstu valūtas peļņa vai zaudējumi tiek iekļauti attiecīgā perioda peļņas vai zaudējumu aprēķinā.

#### Ārvalstu valūtas kursi

Ārvalstu valūta	Vērtība uz 31.12.2014. pēc ECB kursa * <sup>1)</sup>	Vērtība uz 31.12.2013. pēc ECB kursa* <sup>1)</sup>	Vērtība uz 31.12.2013. pēc LB kursa* <sup>1)</sup>	Vērtība uz 31.12.2013. pēc LB kursa* <sup>2)</sup>
USD	1.21410	1.37910	1.36467	0.732779
CHF	1.20240	1.22760	1.22653	0.815306
RUB	72.3370	45.3246	45.05113	0.022197

\*<sup>1)</sup> Valūtas vienības par 1 EUR

\*<sup>2)</sup> Euro par 1 valūtas vienību

#### 3.2. Ilgtermiņa un īstermiņa posteņi

Ilgtermiņa posteņos tiek uzrādītas summas, kuru saņemšanas, maksāšanas vai norakstīšanas termiņi ir ilgāki par gadu pēc attiecīgā pārskata perioda beigām. Summas, kas saņemamas, maksājamas vai norakstāmas gada laikā, tiek uzrādītas īstermiņa posteņos.

### 3.3. Nemateriālie ieguldījumi

Licences un tamlīdzīgas tiesības, ja tās iegūtas par samaksu, tiek uzskaitītas iegādes vērtībā, atskaitot uzkrāto nolietojumu. Licencēm un tamlīdzīgām tiesībām nolietojuma aprēķins veikts pēc lineārās metodes proporcionāli to kalpošanas laikam. Ja licence vai tamlīdzīgas tiesības ir beztermiņa, to vērtība tiek norakstīta piecu gadu laikā.

### 3.4. Pamatlīdzekļu uzskaitē

Pamatlīdzekļi bilancē tiek uzrādīti iegādes vērtībā, atskaitot uzkrāto nolietojumu un jebkuru uzkrāto vērtību samazinājumu. Pamatlīdzekļu nolietojuma aprēķināšanā lietota ģeometriski degresīvā metode, izņemot sociālās infrastruktūras pamatlīdzekļus, kuriem nolietojuma aprēķināšanā lietota lineārā metode.

Iegādes vērtībā tiek iekļautas izmaksas, kas tieši saistītas ar pamatlīdzekļa iegādi vai izveidošanu. Sabiedrības pamatlīdzekļiem pārskata perioda nolietojuma summa aprēķināta no katra pamatlīdzekļa atlikušās vērtības, piemērojot attiecīgajai pamatlīdzekļu kategorijai noteikto nolietojuma likmi:

Pamatlīdzekļi	Nolietojuma likme
Ēkas, būves, ilggadīgie stādījumi	10%
Vagoni tehnoloģiskām vajadzībām	10%
Lokomotīves un tehnoloģiskās iekārtas	20%
Skaitļošanas iekārtas un to aprīkojums, t.sk. drukāšanas ierīces, informāciju sistēmas, datoru programmprodukti un datu uzkrāšanas iekārtas, sakaru līdzekļi, kopētāji un to aprīkojums	50%
Pārējie pamatlīdzekļi	40%

Nepabeigtās celtniecības objektu sākotnējā vērtība tiek palielināta par pamatlīdzekļu izveidošanai izmantoto aizņēmumu procentiem un citām tiešajām izmaksām, kas saistītas ar attiecīgo objektu par visu periodu līdz jaunizveidotā objekta nodošanai ekspluatācijā.

Pamatlīdzekļu kārtējā remonta un uzturēšanas izmaksas tiek iekļautas tā perioda peļņas vai zaudējumu aprēķinā, kurā tās ir radušās.

Peļņa vai zaudējumi no pamatlīdzekļu pārdošanas tiek aprēķināti kā starpība starp pamatlīdzekļa bilances vērtību un izslēgšanas rezultātā gūtajiem ieņēmumiem vai izmaksām un iekļauti tā perioda peļņas vai zaudējumu aprēķinā, kurā tie radušies.

Pamatlīdzekļu daudzums gada beigās tiek pārbaudīts, veicot inventarizāciju. *Sabiedrības* kravas vagoni 11494 tūkst. EUR vērtībā iekļāti par labu A/S "Swedbanka" un A/S "DNB Banka" ritošā sastāva iegādes kredīta nodrošināšanai.

### 3.5. Nomas līgumi

Nomas darījumi, kuri pēc savas būtības nodod nomas ņēmējam visus riskus un atlīdzību, kas raksturīgi īpašumtiesībām uz aktīvu objektu, tiek klasificēti kā finanšu nomas darījumi. Nomas darījumi, kurā iznomātājs patur nozīmīgu daļu no īpašumtiesībām raksturīgā riska un atlīdzības, tiek klasificēti kā operatīvā noma.

Finanšu pārskatos ieņēmumi no pamatlīdzekļu nomas tiek iekļauti atbilstošā nomas perioda laikā peļņas vai zaudējumu aprēķinā.

Maksājumi, kas veikti saskaņā ar operatīvās nomas līgumiem, tiek uzrādīti peļņas vai zaudējumu aprēķinā atbilstošā nomas līgumu periodā.

### 3.6. Krājumi

Krājumi tiek novērtēti pēc zemākās iegādes izmaksas vai pēc aplēstās neto pārdošanas vērtības. Neto pārdošanas vērtība ir *Sabiedrības* darbības gaitā noteiktā krājumu pārdošanas cena. Iegādes vērtība tiek noteikta, izmantojot vidējo svērto krājumu novērtēšanas metodi naftas produktiem un FIFO (pirmais iekšā, pirmais ārā) metodi pārējām izejvielām un materiāliem.

Krājumu apjoms gada beigās tiek pārbaudīts, veicot inventarizāciju.

Inventarizācijas gaitā tiek veikta arī krājumu pārskatīšana, identificējot morāli un fiziski nolietoto krājumus. Nepieciešamības gadījumā novecojušu, lēna apgrozījuma vai bojāto krājumu vērtība tiek norakstīta.

### 3.7. Finanšu aktīvi

Finanšu aktīvu sastāvā tiek uzrādīti ieguldījumi radniecīgās (meitas) sabiedrības kapitālā, debitoru parādi, nauda, tās ekvivalenti un izsniegtie aizdevumi.

Ieguldījumi radniecīgās (meitas) sabiedrības kapitālā tiek uzrādīti to iegādes vērtībā. Ieņēmumi tiek atzīti brīdī, kad *Sabiedrībai* rodas likumīgas tiesības saņemt dividendes no radniecīgās sabiedrības. Debitoru parādi un izsniegtie aizdevumi, kuru apmaksas termiņš nepārsniedz 12 mēnešus, tiek uzrādīti apgrozāmo līdzekļu sastāvā. Debitoru parādi tiek atspoguļoti bilancē atbilstoši sākotnējai rēķinu summai, atskaitot nedrošiem parādiem izveidotos uzkrājumus. Uzkrājumi nedrošiem parādiem tiek veidoti, kad pilnas parāda summas atgūšana vairs nav ticama un debitoru parāds nav samaksāts 6 mēnešu laikā pēc maksāšanas termiņa. Uzkrājumi nedrošiem parādiem tiek veidoti 100% apmērā no nedrošo parādu summas, un to palielinājums vai samazinājums tiek iekļauts pārskata gada peļņas vai zaudējumu aprēķinā.

Nauda un naudas ekvivalenti ir nauda kasēs, naudas atlikumi banku kontos un nauda ceļā.

### 3.8. Finanšu saistības

Aizņēmumi sākotnēji tiek atzīti saņemto naudas līdzekļu apjomā, atskaitot ar aizņēmumu saņemšanu saistītās izmaksas. Turpmākajos periodos aizņēmumi tiek uzrādīti atlikušajā vērtībā.

Saistības piegādātājiem un darbuzņēmējiem atspoguļo no piegādātājiem saņemto, bet pārskata perioda beigās nesamaksāto, rēķinu summas atbilstoši attaisnojuma dokumentiem un ierakstiem grāmatvedības reģistros.

Uzkrātās izmaksas, kas radušās pārskata gadā, ja šo izmaksu apjoms pārskata periodā ir skaidri zināms, bet par kurām vēl nav saņemti rēķini no piegādātājiem, tiek iekļautas postenī „uzkrātās saistības”.

Ieņēmumi, kas saņemti pirms bilances datuma, bet attiecas uz nākamajiem 12 mēnešiem (īstermiņa) vai uz periodu pēc 12 mēnešiem (ilgtermiņa), ir iekļauti nākamā perioda ienākumos un bilancē tiek uzrādīti kā īstermiņa vai ilgtermiņa kreditori.

### 3.9. Saistītās puses

Par saistītajām pusēm tiek uzskatīti *Sabiedrības* dalībnieks, Valdes locekļi, viņu tuvi ģimenes locekļi un sabiedrības, kurās minētajām personām ir kontrole vai būtiska ietekme.

### 3.10. Uzkrājumi

Uzkrājumi tiek veidoti gadījumos, kad *Sabiedrībai* pagātnes notikumu rezultātā ir radušās juridiskas vai prakses radītas saistības, un ir paredzams, ka šo saistību izpildei būs nepieciešama saimnieciskos labumus ietverošu resursu aizplūšana, un ir iespējams ticami aplēst šo saistību apjomu.

Gada pārskatā uzkrājumi tiek atspoguļoti, iespējami precīzi nosakot to izdevumu summu, kas ir nepieciešama, lai saistības dzēstu tādā apmērā, kādas tās ir pārskata perioda beigu datumā. Uzkrājumi tiek izmantoti tikai attiecībā uz izdevumiem, kuriem tie sākotnēji tikuši izveidoti, un tie tiek samazināti, ja iespējamā resursu aizplūšana vairs nav paredzama.

### **3.11. Nodokļi**

*LDZ CARGO* maksā attiecīgajā budžetā šādus nodokļus un nodevas: uzņēmumu ienākuma nodokli, pievienotās vērtības nodokli, valsts sociālās apdrošināšanas obligātās iemaksas, iedzīvotāju ienākuma nodokli, dabas resursu nodokli, uzņēmējdarbības riska valsts nodevu, uzņēmumu vieglo transportlīdzekļu nodokli, muitas nodokli, valsts nodevu par sabiedrisko pakalpojumu regulēšanu, kā arī citus Latvijas Republikas tiesību aktos paredzētos nodokļus un nodevas.

Uzņēmumu ienākuma nodoklis tiek aprēķināts, piemērojot ar nodokli apliekamajam attiecīgajā taksācijas periodā gūtajam ienākumam nodokļa likmi 15% apmērā.

Atliktās uzņēmumu ienākuma nodokļa saistības tiek noteiktas, pamatojoties uz nodokļu likmēm, kuras ir paredzēts piemērot tad, kad izzudīs īslaicīgās atšķirības. Galvenās īslaicīgās atšķirības izriet no atšķirīgajām grāmatvedības un nodokļu vajadzībām lietotajām pamatlīdzekļu nolietojuma likmēm un no atsevišķiem nodokļu vajadzībām neatskaitāmiem uzkrājumiem. Atliktais nodoklis tiek aprēķināts saskaņā ar saistību metodi attiecībā uz visām pagaidu starpībām starp aktīvu un saistību vērtībām finanšu uzskaitē un nodokļu aprēķinu mērķiem. Pagaidu atšķirības rodas, izmantojot atšķirīgas pamatlīdzekļu nolietojuma likmes. Atliktā nodokļa aktīvu atzīst, ja pastāv liela varbūtība, ka tiks gūta ar nodokli apliekama peļņa, uz kuru varēs attiecināt atskaitāmo pagaidu atšķirību.

### **3.12. Ieņēmumu atzīšana**

Ieņēmumi tiek novērtēti saņemtās vai saņemamās atlīdzības patiesajā vērtībā un attiecas uz naudas līdzekļiem, kas saņemami par sniegtajiem pakalpojumiem, atskaitot piešķirtās atlaides un pievienotās vērtības nodokli. *Sabiedrība* atzīst ieņēmumus, kad to apmērs var tikt ticami aplēsts, kad nākotnes ekonomisko labumu ieplūšana *Sabiedrībā* ir ticama, kā arī, ievērojot specifiskus kritērijus, kas attiecas uz katru no *Sabiedrības* darbībām.

### **Procentu ienākumi**

Procentu ienākumi tiek atzīti pēc uzkrājumu metodes, pielietojot efektīvo procentu likmi. Procentu ieņēmumi no naudas un naudas ekvivalentiem tiek klasificēti kā finanšu ienākumi.

**4. Paskaidrojumi par peļņas vai zaudējuma posteņiem****1. piezīme****Neto apgrozījums**

Neto apgrozījums ir ieņēmumi no sabiedrības pamatdarbības, produkcijas pārdošanas un pakalpojumu sniegšanas, no kuriem atskaitīta tirdzniecības atlaide un citas piešķirtās atlaides, kā arī pievienotās vērtības nodoklis un citi nodokļi, kas tieši saistīti ar pārdošanu.

Neto apgrozījuma sadalījums pa darbības veidiem:

(EUR)

<b>Darbības veidi</b>	<b>2014</b>	<b>2013</b>
<b>Kravu pārvadājumi</b>	<b>326 167 987</b>	<b>318 169 033</b>
- iekšzemes, Latvijā	8 028 135	7 612 153
- tranzīta	237 399 735	231 781 074
- eksporta	20 190 076	18 358 464
- importa	20 348 406	20 661 314
- principāla pakalpojumi	5 720 306	5 567 870
- papildpakalpojumi	34 481 329	34 188 158
t.sk.:		
kravas vagonu izmantošana ārzemēs	5 665 146	8 304 633
konteineru izmantošana	26 180	34 579
lokomotīvu darbs ārzemēs	3 196 773	3 074 024
staciju vietējie ienākumi	385 683	383 056
vagonu dīkstāve	17 718 782	15 159 238
vagonu padošana	3 864 012	3 610 569
citi ieņēmumi	3 624 753	3 622 059
<b>Starptautiskie pasažieru pārvadājumi</b>	<b>13 994 323</b>	<b>17 338 084</b>
<b>Vilces nodrošināšanas pakalpojumi</b>	<b>17 550 577</b>	<b>15 813 241</b>
<b>Nomas pakalpojumi</b>	<b>6 029 675</b>	<b>8 291 001</b>
<b>Pārējie pamatdarbības pakalpojumi</b>	<b>1 763 981</b>	<b>1 976 673</b>
<b>Kopā</b>	<b>365 506 543</b>	<b>361 588 032</b>

**Kravu pārvadājumi**

Kravu pārvadājumi ir galvenais *LDZ CARGO* pamatdarbības veids, un tā īpatsvars 2014.gada neto apgrozījumā ir 89.2 %. Kravu pārvadājumi tiek veikti:

- no nosūtīšanas stacijas līdz saņemšanas stacijai (Latvijas teritorijā) iekšzemes pārvadājumos;
- no robežstacijas līdz pieostas stacijai vai sauszemes robežstacijai tranzīta pārvadājumos;
- no robežstacijas līdz saņēmējstacijai vai pretējā virzienā (importa un eksporta pārvadājumiem).

Ieņēmumi par sniedzamajiem kravu pārvadājumu pakalpojumiem sastāv no tarifa maksas, kā arī papildus samaksas, kas nav iekļauta tarifā un tiek noteikta pēc līguma. Maksa par kravu pārvadājumiem tiek noteikta saskaņā ar pārvadājuma tarifu – likmju sistēmu, kas ietver informāciju par pārvadājumu attālumiem, maksas aprēķināšanas kārtību un pārvadājumu maksu, kas sastāv no pārvadāšanas maksas, maksas par papildu operācijām un citiem ar pārvadājumiem saistītiem pakalpojumiem.

**Starptautiskie pasažieru pārvadājumi**

*LDZ CARGO* nodrošina pasažieru pārvadājumus starptautiskajā satiksmē noteiktos maršrutos:

- Rīga-Maskava;

## 2014. GADA PĀRSKATS

- Rīga- Sanktpēterburga;
- Rīga – Minska;
- Viļņa – Sanktpēterburga (tranzītvilciens).

Starptautisko pasažieru pārvadājumu pakalpojumu īpatsvars neto apgrozījumā 2014.gadā ir 3.8%.

**Vilces nodrošināšanas pakalpojumi**

LDZ CARGO sniedz lokomotīvu un lokomotīvu brigāžu pakalpojumus VAS „Latvijas dzelzceļš”, Latvijas dzelzceļš atkarīgajām sabiedrībām, citiem kravu pārvadātājiem un citiem ārējiem klientiem to saimnieciskās darbības nodrošināšanai.

Pakalpojumu īpatsvars neto apgrozījumā 2014.gadā ir 4.8 %.

**Nomas pakalpojumi**

Sabiedrības vagonu parks tiek izmantots kravu pārvadāšanai starptautiskajiem un iekšzemes pārvadājumiem. Lai efektīvi nodrošinātu vagonu parka izmantošanu, daļa vagonu tiek iznomāta citiem klientiem. Nomas maksas īpatsvars neto apgrozījumā 2014.gadā ir 1.7%.

**Pārējie pamatdarbības pakalpojumi**

Sabiedrība sniedz menedžmenta pakalpojumus SIA „LDZ Cargo Loģistika”, vilcienu komercapmaksas pakalpojumus, tehnoloģisko centru un nodošanas punktu darbības nodrošināšanas pakalpojumus, mašīnistu atpūtas namu izmantošanas pakalpojumus citiem pārvadātājiem, savstarpējos vilces pakalpojumus kravas vilcienu pārvadāšanai atsevišķiem pārvadātājiem. Šo pakalpojumu īpatsvars neto apgrozījumā nepārsniedz 0.5%.

2014.gadā Sabiedrības neto ieņēmumi, salīdzinot ar 2013.gadu, ir palielinājušies par 1.1%. Ieņēmumu palielinājums galvenokārt saistīts ar kravu pārvadājumu apjoma pieaugumu.

**2. piezīme****Pārdotās produkcijas ražošanas izmaksas**

Neto apgrozījuma gūšanai izlietotās produkcijas, preču vai pakalpojumu izmaksas ražošanas vai iegādes pašizmaksā.

(EUR)

Pārdotās produkcijas ražošanas izmaksu elementi	2014	2013
Darba samaksa	32 691 649	30 630 272
Valsts sociālās apdrošināšanas obligātās iemaksas	7 672 293	7 331 136
Materiāli	1 865 890	2 017 663
Kurināmais un degviela	56 543 268	58 441 443
Elektroenerģija	315 112	314 389
Pamatlīdzekļu un nemateriālo ieguldījumu nolietojums	16 832 875	24 831 571
Pārējās izmaksas * <sup>1)</sup>	234 918 785	227 524 161
<b>Kopā</b>	<b>350 839 872</b>	<b>351 090 635</b>

\*<sup>1)</sup> no tiem:

(EUR)

	2014	2013
Komandītsabiedrības „S.Vilcānes audits” sniegtie pakalpojumi par finanšu pārskata revīziju	61 276	61 276
Maksa par dzelzceļa infrastruktūras izmantošanu	95 451 774	89 780 723

Sabiedrība ar ierobežotu atbildību "LDZ CARGO"

2014. GADA PĀRSKATS

Pārdotās produkcijas ražošanas izmaksas 2014.gadā salīdzinājumā ar 2013.gada datiem ir samazinājušās par 0.1%.

### 3. piezīme

#### Administrācijas izmaksas

Iekļautas personāla izmaksas, materiālu izmaksas, pamatlīdzekļu nolietojuma un nemateriālo ieguldījumu vērtības norakstījumu summas un citas ar administrācijas uzturēšanu saistītās izmaksas.

(EUR)

Administrācijas izmaksu elementi	2014	2013
Darba samaksa	6 091 730	6 028 847
Valsts sociālās apdrošināšanas obligātās iemaksas	1 312 758	1 438 082
Materiāli	145 431	138 073
Kurināmais un degviela	49 926	47 206
Elektroenerģija	7 020	6 594
Pamatlīdzekļu un nemateriālo ieguldījumu nolietojums	147 075	145 317
Pārējās izmaksas	2 527 548	2 472 027
<b>Kopā</b>	<b>10 281 488</b>	<b>10 276 146</b>

### 4. piezīme

#### Pārējie saimnieciskās darbības ieņēmumi un izmaksas

Posteņos „Pārējie saimnieciskās darbības ieņēmumi” un „Pārējie saimnieciskās darbības izmaksas” iekļauti sabiedrības ieņēmumi un izdevumi, kas nav parādīti citos peļņas vai zaudējuma aprēķina posteņos un kas radušies saimnieciskās darbības rezultātā vai ir ar to saistīti, vai izriet tieši no tās.

(EUR)

	Ieņēmumi		Izmaksas	
	2014	2013	2014	2013
Krājumu pārdošana	29 019	35 637	25 789	30 762
Pamatlīdzekļu pārdošana	28 294	4 452	6 594	3 793
Pamatlīdzekļu likvidācija	686 658	701	1 654 441	5 196
- no tās likvidēto pamatlīdzekļu neamortizētās daļas norakstīšana	-	-	1 654 441	-
- no tās iegrāmatotas materiālas vērtības no pamatlīdzekļu likvidācijas	686 658	701	-	5196
Citā veidā izslēgto pamatlīdzekļu atlikusī vērtība	-	-	15 840	-
Valūtas kursu svārstības un valūtas pārvērtēšana	-	323 834	701 320	-
Valūtas konvertācija	-	-	71 838	407 254
Soda nauda:	154 036	277 382	3 148	1
- no tās norēķinos ar budžetu par nodokļiem	-	-	53	1

Sabiedrība ar ierobežotu atbildību "LDZ CARGO"

2014. GADA PĀRSKATS

	Ieņēmumi		Izmaksas	
	2014	2013	2014	2013
Ar saimniecisko darbību tieši nesaistītas izmaksas * <sup>1)</sup>	-	-	430 640	398 339
"Dzelzceļu konteineru tranzīts Baltijā" „Marko Polo II MPO/08/014/SI2.523976” projekta ietvaros saņemtais finansējums	-	219 300	-	-
Uzkrājumi nedrošiem parādiem (skat. 18.piezīmi)	-	2 210	224 354	188
Uzkrājumi atvaļinājumiem (skat. 25.piezīmi)	-	87 020	136 503	-
Uzkrājumi LDZ vagona avārijas Kazahstānas dzelzceļā zaudējumu atlīdzībai (skat. 25.piezīmi)	-	-	20 882	-
Uzkrājumi vilces līdzekļu drošas ekspluatācijas obligāto tehnisko prasību nodrošināšanas izdevumiem (skat. 25.piezīmi)	-	244 104	38 793	-
Uzkrājumi kravas vagonu drošas ekspluatācijas obligāto tehnisko prasību nodrošināšanas izdevumiem	-	3 821 741	-	-
Uzkrājumi varbūtējiem zaudējumiem no tiesvedības (skat. 25.piezīmi)	-	-	63 000	-
Uzkrājumi pabalstam līdz pensijas tiesību rašanās laikam (skat. 24.piezīmi)	387 056	211 072	-	-
Citi ieņēmumi un izmaksas	140 080	212 147	41 026	21 561
<b>Kopā</b>	<b>1 425 143</b>	<b>5 439 600</b>	<b>3 434 168</b>	<b>867 094</b>

\*<sup>1)</sup> no tiem:

(EUR)

Izmaksu veids	2014	2013
Ziedojumi	130 597	75 412

## 5. piezīme

### Ieņēmumi no līdzdalības meitas un asociēto sabiedrību kapitālos

(EUR)

	2014	2013
Saņemtās dividendes no meitas sabiedrības SIA „LDZ Cargo Loģistika”	-	202 250

Ieņēmumi no dividendēm tiek atzīti, kad rodas likumīgas tiesības uz tām.



**6. piezīme****Procentu ieņēmumi un maksājumi**

(EUR)

	Ieņēmumi		Izmaksas	
	2014	2013	2014	2013
Bankas procenti par kontu atlikumiem	8 093	32 872	-	-
Īstermiņa kredīta procenti	-	-	706	1440
Ilgtermiņa kredīta procenti	-	-	249 146	324 906
<b>Kopā</b>	<b>8 093</b>	<b>32 872</b>	<b>249 852</b>	<b>326 346</b>

**7. piezīme****Atliktais uzņēmumu ienākuma nodoklis par pārskata gadu**

Atliktā nodokļa saistību summas saskaņā ar likuma „Gada pārskatu likums” 20.<sup>1</sup> pantu bilancē norādītas „Ilgtermiņa kreditoru” sastāvā.

(EUR)

	2014	2013
Atliktais uzņēmumu ienākuma nodoklis	(231 910)	820 949

Atliktā nodokļa izmaksas saistītas ar atliktā nodokļa saistību izmaiņām (saskaņā ar aprēķinu piezīmē Nr.27).

**5. Paskaidrojumi par bilances posteņiem****8. piezīme****Nemateriālie ieguldījumi**

(EUR)

	Pārējās tiesības	Nemateriālie ieguldījumi, kopā
<b>Sākotnējā vērtība</b>		
<b>31.12.2013.</b>	<b>59 644</b>	<b>59 644</b>
Iegādāts 2014.gadā	-	-
Izslēgts 2014.gadā	-	-
<b>31.12.2014.</b>	<b>59 644</b>	<b>59 644</b>
<b>Nolietojums</b>		
<b>31.12.2013.</b>	<b>3 936</b>	<b>3 936</b>
Aprēķināts nolietojums par 2014.gadu	14 911	14 911
Izslēgts 2014.gadā	-	-
<b>31.12.2014.</b>	<b>18 847</b>	<b>18 847</b>
<b>Bilances vērtība uz 31.12.2013.</b>	<b>55 708</b>	<b>55 708</b>
<b>Bilances vērtība uz 31.12.2014.</b>	<b>40 797</b>	<b>40 797</b>

**9. piezīme****Nemateriālie ieguldījumi nepabeigtos objektos**

(EUR)

	<b>31.12.2014.</b>	<b>31.12.2013.</b>
Nemateriālie ieguldījumi nepabeigtos objektos * <sup>1)</sup>	66 640	-

\*<sup>1)</sup> 2014. gadā tika veikti darbi, saistīti ar *travel.ldz.lv* portāla modernizāciju.

**10. piezīme****Avansa maksājumi par nemateriālajiem ieguldījumiem**

(EUR)

	<b>31.12.2014.</b>	<b>31.12.2013.</b>
Avansa maksājumi par nemateriālajiem ieguldījumiem	-	26 323

**11. piezīme****Pamatlīdzekļi**

(EUR)

	<b>31.12.2014.</b>	<b>31.12.2013.</b>
Pamatlīdzekļu sākotnējā vērtība	226 615 919	212 782 489
Uzkrātais nolietojums	(73 698 958)	(57 364 831)
Pamatlīdzekļu atlikusī vērtība	152 916 961	155 417 658
<i>tajā skaitā izmantoti:</i>		
- ražošanā	152 916 683	155 417 252
- sociālajā infrastruktūrā	278	406
Pamatlīdzekļu izveidošana un nepabeigto celtniecības objektu izmaksas	-	248 113
Avansa maksājumi par pamatlīdzekļiem	-	3 443
<b>Kopā</b>	<b>152 916 961</b>	<b>155 669 214</b>

Visi bilancē norādītie aktīvi ir sabiedrības īpašums. Sabiedrības kravas vagoni 11494 tūkst. EUR vērtībā iekļāti par labu A/S "Swedbanka" un A/S "DNB Banka" ritošā sastāva iegādes kredīta nodrošināšanai.

Sabiedrība ar ierobežotu atbildību "LDZ CARGO"

2014. GADA PĀRSKATS

Pamatlīdzekļu kustības pārskats

(EUR)

	Ēkas, būves un ilggadīgie stādījumi	Dzelzceļa transporta tehnoloģiskās iekārtas, mašīnas un ritošais sastāvs	Skaitļošanas iekārtas un to aprīkojums, sakarū līdzekļi, kopētāji un to aprīkojums	Pārējie pamat- līdzekļi	Kopā	Pamatlīdzekļu izveidošana un nepabeigto celtniecības objektu izmaksas	Avansa maksājumi par pamat- līdzekļiem	Pavisam
<b>Sākotnējā vērtība uz 31.12.2013.</b>	<b>217 319</b>	<b>209 322 995</b>	<b>1 480 484</b>	<b>1 761 691</b>	<b>212 782 489</b>	<b>248 113</b>	<b>3 443</b>	<b>213 034 045</b>
Kapitālieguldījumu apjoms izpildīts	-	-	-	-	-	15 885 833	-	<b>15 885 833</b>
Avansa maksājumi	-	-	-	-	-	-	207 237	<b>207 237</b>
Saņemtie pamatlīdzekļi un pakalpojumi pēc avansa maksājumiem	-	-	-	-	-	-	(210 680)	<b>(210 680)</b>
Objektu nodošana un iekārtu iegāde	-	-	-	-	-	(16 131 100)	-	<b>(16 131 100)</b>
Iegādāti un pabeigti kapitāldarbi, un veikta iekārtu iegāde	281 776	15 258 926	251 491	338 907	<b>16 131 100</b>	-	-	<b>16 131 100</b>
Citu pamatlīdzekļu saņemšana	-	10 117	-	-	<b>10 117</b>	-	-	<b>10 117</b>
Likvidēts	(305)	(2 043 713)	(94 146)	(32 172)	<b>(2 170 336)</b>	-	-	<b>(2 170 336)</b>
Pārklasificēts (pārvietots)	-	(996)	996	-	-	-	-	-
Pārdoti citām sabiedrībām	-	-	(3 043)	(115 050)	<b>(118 093)</b>	-	-	<b>(118 093)</b>
Pārdoti <i>Latvijas dzelzceļš</i> koncerna sabiedrībām	-	-	-	(832)	<b>(832)</b>	-	-	<b>(832)</b>
Izslēgti no pamatlīdzekļiem	-	(18 526)	-	-	<b>(18 526)</b>	(2 846)	-	<b>(21 372)</b>
<b>Sākotnējā vērtība uz 31.12.2014.</b>	<b>498 790</b>	<b>222 528 803</b>	<b>1 635 782</b>	<b>1 952 544</b>	<b>226 615 919</b>	-	-	<b>226 615 919</b>
<b>Nolietojums uz 31.12.2013.</b>	<b>105 759</b>	<b>54 842 878</b>	<b>1 072 609</b>	<b>1 343 585</b>	<b>57 364 831</b>	-	-	<b>57 364 831</b>
Aprēķinātais nolietojums	20 517	16 482 314	236 381	225 827	<b>16 965 039</b>	-	-	<b>16 965 039</b>
Pārklasificēts (pārvietots)	-	(603)	603	-	-	-	-	-
Izslēgts sakarā ar likvidāciju	(156)	(394 960)	(89 944)	(30 835)	<b>(515 895)</b>	-	-	<b>(515 895)</b>
Izslēgts sakarā ar pārdošanu	-	-	(2 805)	(108 725)	<b>(111 530)</b>	-	-	<b>(111 530)</b>
Izslēgts sakarā ar pārdošanu koncerna sabiedrībām	-	-	-	(801)	<b>(801)</b>	-	-	<b>(801)</b>
Izslēgti no pamatlīdzekļiem	-	(2 686)	-	-	<b>(2 686)</b>	-	-	<b>(2 686)</b>
<b>Nolietojums uz 31.12.2014.</b>	<b>126 120</b>	<b>70 926 943</b>	<b>1 216 844</b>	<b>1 429 051</b>	<b>73 698 958</b>	-	-	<b>73 698 958</b>
<b>Bilances vērtība uz 31.12.2013.</b>	<b>111 560</b>	<b>154 480 117</b>	<b>407 875</b>	<b>418 106</b>	<b>155 417 658</b>	<b>248 113</b>	<b>3 443</b>	<b>155 669 214</b>
<b>Bilances vērtība uz 31.12.2014.</b>	<b>372 670</b>	<b>151 601 860</b>	<b>418 938</b>	<b>523 493</b>	<b>152 916 961</b>	-	-	<b>152 916 961</b>

Sabiedrība ar ierobežotu atbildību "LDZ CARGO"

2014. GADA PĀRSKATS

<b>Pamatlīdzekļu kustības paskaidrojums</b>	<b>2014</b>		<b>2013</b>	
Pabeigti kapitāldarbi un veikta iekārtu iegāde	16 131 100		24 768 510	
Citu pamatlīdzekļu saņemšana uzskaites vērtībā	10 117		81 252 353	
Likvidēti pamatlīdzekļi sākotnējā vērtībā, no tiem: <i>krājumos ieģrāmatotas materiālās vērtības</i> <i>aprēķināts nolietojums</i>	23.8%	515 895	94.2%	84 692
Pārdoti pamatlīdzekļi citām sabiedrībām sākotnējā vērtībā <i>aprēķināts nolietojums</i>	94.4%	111 530	88.7%	29 702
Pārdoti Latvijas dzelzceļa koncerna sabiedrībām sākotnējā vērtībā <i>aprēķināts nolietojums</i>	96.3%	801	93.4%	222
Izslēgti no pamatlīdzekļiem sākotnējā vērtībā, no tiem: <i>pamatlīdzekļu zādzības, kas attiecinātas uz zaudējumiem</i> <i>aprēķināts nolietojums</i>	14.5%	2 686	27.7%	61

(EUR)

	<b>2014</b>	<b>2013</b>
<b>Pārskata gadā aprēķināts pamatlīdzekļu nolietojums</b>	<b>16 965 039</b>	<b>24 975 141</b>
Uz pārdotās produkcijas ražošanas izmaksām un administrācijas izmaksām attiecinātais kopējais pamatlīdzekļu nolietojums <i>no tiem: nolietojums sociālās infrastruktūras objektiem</i>	16 965 039 128	24 975 141 161

## 12. piezīme

### Pamatlīdzekļu izveidošanas un nepabeigto celtniecības objektu izmaksas

(EUR)

	<b>31.12.2014.</b>	<b>31.12.2013.</b>
Pamatlīdzekļu izveidošanas un nepabeigto celtniecības objektu izmaksas	-	248 113

## 13. piezīme

### Līdzdalība radniecīgo sabiedrību kapitālā

Līdzdalība radniecīgo sabiedrību kapitālā uz pārskata perioda beigām ir EUR 142287.

(EUR)

<b>Meitas sabiedrība</b>	<b>Piederošo daļu skaits, %</b>	<b>31.12.2013.</b>	<b>2014.g. ieguldījumi</b>	<b>31.12.2014.</b>
SIA "LDZ Cargo Loģistika"	100	142 287	-	142 287
<b>Kopā</b>	<b>X</b>	<b>142 287</b>	<b>-</b>	<b>142 287</b>

Sabiedrība ar ierobežotu atbildību "LDZ CARGO"

2014. GADA PĀRSKATS

Meitas sabiedrības 2014.gada rādītāji

(EUR)

Meitas sabiedrība	CARGO daļas, %	Meitas sabiedrības 2014.g. peļņa	Meitas sabiedrības 2013.g. peļņa	Meitas sabiedrības pašu kapitāls	
				31.12.2014.	31.12.2013.
SIA "LDZ Cargo Loģistika"	100	105 110	49 110	498 309	393 199
<b>Kopā</b>	<b>X</b>	<b>105 110</b>	<b>49 110</b>	<b>498 309</b>	<b>393 199</b>

14. piezīme

Krājumi

Krājumu apjoms ir EUR 1930272. Salīdzinot ar gada sākumu, krājumi ir palielinājušies par 16.8%. Izejvielu, pamatmateriālu un palīgmateriālu īpatsvars krājumos ir 92.9% vai EUR 1793287.

(EUR)

Izejvielas, pamatmateriāli un palīgmateriāli	31.12.2014.	31.12.2013.
Kurināmais un degviela	856 828	968 724
Materiāli un tara	936 270	177 333
Rezerves daļas	189	189
<b>Kopā</b>	<b>1 793 287</b>	<b>1 146 246</b>

15. piezīme

Avansa maksājumi

(EUR)

	31.12.2014.	31.12.2013.
Par materiāliem un rezerves daļām	-	117
Par pakalpojumiem	136 985	505 747
<b>Kopā</b>	<b>136 985</b>	<b>505 864</b>

16. piezīme

Pircēju un pasūtītāju parādi

Debitoru parādi tiek novērtēti uz pārskata perioda beigām saskaņā ar uzskaites datiem un salīdzinājuma aktu ar debitoru datiem. Pircēju parādi uzrādīti neto vērtībā.

(EUR)

	31.12.2014.	31.12.2013.
Pircēju un pasūtītāju parādu uzskaites vērtība	3 992 272* <sup>1)</sup>	5 559 455

\*<sup>1)</sup> no tiem 2014.gada decembra mēnesī izveidojušies 98.4% vai EUR 3928359.

Parādu sadalījums pa termiņiem:

(EUR)

Nenokavētie parādi	Līdz 30 dienām	No 30 līdz 60 dienām	No 60 līdz 90 dienām	Virš 90 dienām	Kopā
3 896 774	43 474	22 928	17 459	11 637	3 992 272

Sabiedrība ar ierobežotu atbildību "LDZ CARGO"

2014. GADA PĀRSKATS

No kopējās pircēju un pasūtītāju parādu summas samaksas termiņš ir kavēts parādiem 2.4% apmērā, un no nokavētiem parādiem 45.5% samaksas termiņa kavējums nepārsniedz 30 dienas.

**Parādu sadalījums pa valūtām:**

	31.12.2014.		31.12.2013.	
	valūta	EUR	valūta	EUR
EUR	x	3 028 570	x	4 094 575
USD	9 520	7 841	4 319	3 164
CHF	1 149 327	955 861	1 792 844	1 461 716
<b>Kopā</b>	<b>x</b>	<b>3 992 272</b>	<b>x</b>	<b>5 559 455</b>

**17. piezīme**

**Radniecīgo sabiedrību parādi**

Radniecīgo sabiedrību parādi bilancē tiek uzrādīti neto vērtībā. Radniecīgo sabiedrību parādi tiek novērtēti uz pārskata perioda beigām saskaņā ar uzskaites datiem un salīdzinājuma aktu ar radniecīgo sabiedrību datiem.

(EUR)

	31.12.2014.	31.12.2013.
VAS „Latvijas dzelzceļš”	1 466 601	984 294
SIA “LDZ apsardze”	140	-
SIA “LDZ infrastruktūra”	109 630	55 964
SIA “LDZ ritošā sastāva serviss”	88 434	86 228
SIA ”LDZ Cargo Loģistika”	87 239	289 912
<b>Kopā</b>	<b>1 752 044</b>	<b>1 416 398</b>

Radniecīgo sabiedrību parādi palielinājušies par EUR 335646. Nav parādu, kam kavēts samaksas termiņš.

**18. piezīme**

**Citi debitori**

Debitoru parādi tiek novērtēti uz pārskata perioda beigām saskaņā ar uzskaites datiem un salīdzinājuma aktu ar debitoru datiem. Debitoru parādi uzrādīti neto vērtībā, no pilnās parādu summas atskaitot uzkrājumus šaubīgiem parādiem.

(EUR)

	31.12.2014.	31.12.2013.
Citu debitoru parādu uzskaites vērtība	5 174 817	5 052 149
Uzkrājumi šaubīgiem debitoriem	(410 243)	(185 889)
<b>Bilances vērtība</b>	<b>4 764 574*<sup>1)</sup></b>	<b>4 866 260</b>

\*<sup>1)</sup> *Citu debitoru bilances vērtība:*

- *Uzņēmumu ienākuma nodokļa pārmaksa* EUR 692 142
- *Pievienotās vērtības nodokļa pārmaksa* EUR 4 000 274
- *Nākamo periodu atvaļinājumu izmaksas* EUR 63 743
- *Pārējie debitori* EUR 8 415

## Šaubīgie debitori

(EUR)

	Šaubīgie debitori uz 31.12.2013.	Neatgūstamo debitoru parādu norakstīšana no uzkrājumiem	Debitoru parādu samaksātā summa	Atzīti kā šaubīgi debitori 2014.gadā	Šaubīgie debitori uz 31.12.2014.
Pircēju, pasūtītāju parādi un citi debitori	185 889	-	-	224 354	410 243

Uz gada sākumu nedrošo debitoru parādu summa EUR 185889. Pārskata gada laikā par nedrošiem atzīti debitoru parādi EUR 224354 vērtībā. Nedrošo debitoru parādi uz 31.12.2014. ir EUR 410243.

## Citu debitoru parādu sadalījums pa valūtām

	31.12.2014.		31.12.2013.	
	valūta	EUR	valūta	EUR
EUR	x	4 764 574	x	4 866 260

## 19. piezīme

## Nākamo periodu izmaksas

Uzrādītas izmaksas, kas veiktas pirms bilances sastādīšanas datuma, bet attiecas uz nākamo gadu.

(EUR)

	31.12.2014.	31.12.2013.
Izdevumi par periodisko izdevumu abonēšanu	11 178	10 034
Pamatlīdzekļu apdrošināšana	33 050	74 335
Apdrošināšana nelaimes gadījumiem	3 884	3 930
Pārējie	24 952	33 688
<b>Kopā</b>	<b>73 064</b>	<b>121 987</b>

## 20. piezīme

## Naudas līdzekļi

Naudas līdzekļi euro un ārvalstu valūtā pēc Eiropas Centrālās bankas kursa uz 31.12.2014. ir EUR 20926063, tajā skaitā:

(EUR)

	31.12.2014.	31.12.2013.
Naudas līdzekļi norēķinu kontos, t.sk.:	20 922 814	14 520 123
<i>Nordea Bank AB Latvijas filiāle</i>	9 582 855	4 415 223
<i>AS „DNB Banka”</i>	11 337 418	10 102 072
<i>AS „Swedbank”</i>	1 689	1 860
<i>AS „Danske Bank” filiāle Latvijā</i>	852	968
Nauda ceļā	3 249	5 175
<b>Kopā</b>	<b>20 926 063</b>	<b>14 525 298</b>

Sabiedrība ar ierobežotu atbildību "LDZ CARGO"

2014. GADA PĀRSKATS

**21. piezīme**

**Pamatkapitāls**

*Sabiedrības* dibinātājs un 100% daļu turētājs – Valsts akciju sabiedrība "Latvijas dzelzceļš".

Saskaņā ar Latvijas Republikas Uzņēmumu reģistra 2014.gada 15.aprīļa lēmumu Nr.6-12/42853/1, tika reģistrēts pamatkapitāla palielinājums no EUR 70742369 līdz EUR 80492369. Pamatkapitāla palielinājums saistīts ar VAS „Latvijas dzelzceļš” kā vienīgā meitas uzņēmuma SIA „LDZ CARGO” dalībnieka 2014.gada 10.februārī dalībnieku sapulcē pieņemto lēmumu palielināt SIA „LDZ CARGO” pamatkapitālu par EUR 9750000, veicot naudas ieguldījumu uzņēmuma pamatkapitālā.

2014.gadā *Sabiedrības* pamatkapitāls uz gada beigām ir EUR 80492369, kur vienas daļas nominālvērtība sastāda EUR 1. *Sabiedrības* pamatkapitāls ir pilnībā apmaksāts.

(EUR)

	Daļu skaits	Daļu nominālā vērtība
Uz 31.12.2013. kopā kapitāla daļas	70 742 369	70 742 369
Pamatkapitāla palielinājums 2014.gadā	9 750 000	9 750 000
Uz 31.12.2014. kopā kapitāla daļas	80 492 369	80 492 369

**22. piezīme**

**Pārējās rezerves**

(EUR)

	31.12.2014.	31.12.2013.
Pārējās rezerves	37 476 702	37 476 702

**23. piezīme**

**Nesadalītā peļņa**

(EUR)

<b>Nesadalītā peļņa uz 31.12.2013.</b>	<b>4 692 502</b>
<i>t.sk. nesadalītā peļņa par 2013.gadu</i>	4 692 502
Nodotas dividendes no 2013.gada peļņas	(703 875) * <sup>1)</sup>
Pārskata gada peļņa	1 701 715
<b>Nesadalītā peļņa uz 31.12.2014.</b>	<b>5 690 342</b>
<i>t.sk. pārskata gada nesadalītā peļņa</i>	1 701 715
<i>iepriekšējā gada peļņa</i>	3 988 627

\*<sup>1)</sup> Saskaņā ar 16.09.2014. kārtējās dalībnieku sapulces protokolu Nr.4 Sabiedrības ar ierobežotu atbildību „LDZ CARGO” 2013.gada pārskata peļņa tika sadalīta:

- peļņas daļa 15% apmērā, t.i. EUR 703875, izmaksāta dividendēs vienīgajam dalībniekam VAS „Latvijas dzelzceļš”.

**24. piezīme**

**Uzkrājumi pensijām un tamlīdzīgām saistībām**

(EUR)

	31.12.2014.	31.12.2013.
Uzkrājumi pabalstam līdz pensijas tiesību rašanās laikam	301 361	688 417



Uzkrājumi pensijām tiek aprēķināti saskaņā ar *Sabiedrības Darba koplīgumu* un paredzēti darba uzteikumu pabalsta piešķiršanai un izmaksai. 2014.gadā uzkrājumu pārrēķina summa EUR 387056 apjomā tika novirzīta uz pārējiem saimnieciskās darbības ieņēmumiem.

## 25. piezīme

### Citi uzkrājumi

(EUR)

	31.12.2014.	31.12.2013.
Uzkrājumi atvaļinājumiem	2 349 166	2 211 902
Uzkrājumi LDZ vagona avārijas Kazahstānas dzelzceļā zaudējumu atlīdzībai	20 882	-
Uzkrājumi varbūtējiem zaudējumiem no tiesvedības	63 000	-
Uzkrājumi vilces līdzekļu drošas ekspluatācijas obligāto tehnisko prasību nodrošināšanas izdevumiem	10 889 554	10 850 761
<b>Kopā</b>	<b>13 322 602</b>	<b>13 062 663</b>

Uzkrājumi izveidoti saskaņā ar 21.06.2011.g. Ministru kabineta noteikumu Nr.488 „Gada pārskatu likuma piemērošanas noteikumi” prasībām.

Uzkrājumi atvaļinājumiem veikti saskaņā ar VAS „Latvijas dzelzceļš” *Nolikumu par uzkrājumu veidošanu darbinieku atvaļinājuma rezervei*, kas apstiprināts ar VAS “Latvijas dzelzceļš” valdes 2003.gada 26.septembra protokola Nr.24 p.3. Uzkrājums atvaļinājumiem aprēķināts, summējot darbinieku vidējo izpeļņu un atbilstošās darba devēja sociālās apdrošināšanas iemaksas un dalot ar vidējo dienu skaitu mēnesī 30 dienām, un reizinot ar neizmanto to atvaļinājuma dienu skaitu pēc stāvokļa uz 31.12.2014. Aprēķinātie uzkrājumi atvaļinājumiem ir palielinājušies par EUR 136503 un par EUR 761 saskaņā ar uzkrājumu izmaiņām atbilstoši „*Noteikumiem par darbinieku pāreju “Latvijas dzelzceļš” koncerna ietvaros*”.

Uzkrājumi vilces līdzekļu drošas ekspluatācijas obligāto tehnisko prasību nodrošināšanas izdevumiem aprēķināti saskaņā ar SIA „LDZ CARGO” „*Nolikumu par uzkrājumu veidošanu vilces līdzekļu un kravas vagonu drošas ekspluatācijas obligāto tehnisko prasību nodrošināšanas izdevumiem*”, kas apstiprināts ar SIA „LDZ CARGO” valdes 2011.gada 22.decembra protokola Nr.55 p.5, kas balstīts uz obligātu *Sabiedrības* pienākumu uzturēt vilces līdzekļus un kravas vagonus darba kārtībā atbilstoši esošajiem tehniskiem standartiem, lai nodrošinātu drošu ekspluatāciju visās starptautiskās dzelzceļa sadarbības organizācijā (DZSO) ietilpstošo valstu teritorijās.

2014.gadā tika izveidoti uzkrājumi EUR 63000 apmērā varbūtējiem zaudējumiem no tiesvedības, kas sastāv no summām saskaņā ar LR Valsts robežsardzes sastādītajiem administratīvo pārkāpumu protokoliem par Imigrācijas likuma 21.panta prasību neizpildīšanu un attiecīgi pieņemtajiem lēmumiem par naudas sodu piemērošanu SIA „LDZ CARGO”. Saskaņā ar Latvijas Administratīvo pārkāpumu kodeksa 288.pantu SIA „LDZ CARGO” ir pārsūdzējusi tiesā Valsts robežsardzes pieņemtos lēmumus par naudas sodu piemērošanu.

2014.gadā tika izveidoti uzkrājumi EUR 20882 apmērā LDZ vagona avārijas Kazahstānas dzelzceļā zaudējumu atlīdzībai. Saskaņā ar apstiprinātās 22.05.2009.g. 50.DzTP Padomes sēdē „Instrukcijas par NVS valstu, Latvijas Republikas, Lietuvas Republikas, Igaunijas Republikas kopīgu darbību kustības drošības pārkāpumu izmeklēšanas vilcienu kustības un manevru darbā” 4.5.punktu Kazahstānas dzelzceļam ir tiesības pieprasīt no *Sabiedrības* zaudējumu atlīdzību.

## 26. piezīme

### Aizņēmumi no kredītiestādēm

2009.-2010.gadā ritošā sastāva atjaunošanai un papildināšanai tika saņemti kredīti no AS „DNB Banka” EUR 7800000 saskaņā ar līgumu Nr.15/09K23 ar atmaksas termiņu līdz 2013.gada 14.jūnijam un EUR 3420000, saskaņā ar līgumu Nr.35/09K23 ar atmaksas termiņu līdz 2013.gada 06.decembrim, no AS „Swedbank” USD 5000000 saskaņā ar līgumu Nr.09-035346-IN ar atmaksas termiņu līdz 2014. gada 20.jūnijam un USD 5000000, saskaņā ar līgumu Nr. 09-044432-IN ar atmaksas termiņu līdz 2014. gada 30.septembrim.

2011.gadā tika noslēgti AS „DNB Banka” kredītu līgumu Nr.15/09K23 un Nr.35/09K23 grozījumi par kredītu atmaksas termiņu pagarinājumu līdz 2019.gada 14.jūnijam un 2019.gada 06.decembrim. 2013.gadā tika noslēgti AS „Swedbank” kredītu līgumu Nr. 09-035346-IN un Nr. 09-044432-IN grozījumi par kredītu atmaksas termiņu pagarinājumu, attiecīgi līdz 2019.gada 20.jūlijam un 2019.gada 30.septembrim.

Saskaņā ar līgumu nosacījumiem aizdevumu atmaksas summas sastādīs attiecīgi: 2014.g. periodā - EUR 1184232 un USD 983760, 2016.-2019.g. periodā – EUR 4326454 un USD 3606342. Saskaņā ar noslēgtiem līgumiem procentu maksājumi tiek veikti pēc grafikiem, un papildus pievienotām likmēm tiek piemērotas aģentūras REUTERS ziņu lapā norādītās attiecīgās *Euribor* vai *Libor* indeksa apmēra bāzes likmes ik pēc sešiem mēnešiem. Sabiedrības kravas vagoni 11494 tūkst. EUR vērtībā ieķīlāti par labu A/S "Swedbanka" un A/S "DNB Banka" kredīta nodrošināšanai.

(EUR)

	31.12.2014.	31.12.2013.
Aizņēmums no AS "DNB Banka"	5 510 686	6 694 918
t.sk. ilgtermiņa daļa	4 326 454	5 510 686
īstermiņa daļa	1 184 232	1 184 232
Aizņēmums no AS "Swedbanka"	3 780 662	4 129 153
t.sk. ilgtermiņa daļa	2 970 383	3 363 530
īstermiņa daļa	810 279	765 623
<b>Kopā</b>	<b>9 291 348</b>	<b>10 824 071</b>
<b>t.sk. ilgtermiņa aizņēmumi no kredītiestādēm</b>	<b>7 296 837</b>	<b>8 874 216</b>
<b>īstermiņa aizņēmumi no kredītiestādēm</b>	<b>1 994 511</b>	<b>1 949 855</b>

### Aizņēmumu no kredītiestādēm sadalījums pa valūtām:

	31.12.2014.		31.12.2013.	
	valūta	EUR	valūta	EUR
<b>Ilgtermiņa aizņēmumi no kredītiestādēm</b>		<b>7 296 837</b>	<b>x</b>	<b>8 874 216</b>
no tiem:	x	-	x	1 322 195
- parādi, kas maksājami ilgāk kā pēc pieciem gadiem pēc pārskata perioda beigām				
t.sk. USD	x	-	655 060	480 015
EUR	x	-	x	842 180

Sabiedrība ar ierobežotu atbildību "LDZ CARGO"

2014. GADA PĀRSKATS

	31.12.2014.		31.12.2013.	
	valūta	EUR	valūta	EUR
- parādi, kuru maksāšanas termiņš ir ilgāk kā pēc gada, bet ne vēlāk kā pēc pieciem gadiem pēc pārskata perioda beigām	x	7 296 837	x	7 552 021
<i>t.sk. USD</i>	3 606 342	2 970 383	3 935 040	2 883 515
<i>EUR</i>	x	4 326 454	x	4 668 506
<b>Īstermiņa aizņēmumi no kredītiestādēm</b>	<b>x</b>	<b>1 994 511</b>	<b>x</b>	<b>1 949 855</b>
<i>t.sk. USD</i>	983 760	810 279	1 044 821	765 623
<i>EUR</i>	x	1 184 232	x	1 184 232
<b>Kopā aizņēmumi no kredītiestādēm</b>		<b>9 291 348</b>	<b>x</b>	<b>10 824 071</b>
<i>t.sk. USD</i>	4 590 102	3 780 662	5 634 921	4 129 153
<i>EUR</i>	x	5 510 686	x	6 694 918

**27. piezīme**

**Atliktā nodokļa saistības**

Atliktais uzņēmumu ienākuma nodoklis tiek aprēķināts pēc saistību metodes attiecībā uz visām pagaidu atšķirībām starp aktīvu un saistību vērtībām finanšu pārskatos un to vērtībām nodokļu aprēķināšanas vajadzībām. Atliktais nodoklis tiek aprēķināts, piemērojot likumā noteikto 15% nodokļa likmi. Minētās pagaidu atšķirības, galvenokārt radušās, izmantojot atšķirīgas pamatlīdzekļu nolietojuma likmes finanšu uzskaitē un nodokļu aprēķināšanas vajadzībām un no aprēķinātājām atvaļinājumu un citiem uzkrājumiem. Kopējais atliktā nodokļa aprēķina rezultāts ir atliktā nodokļa saistības, kuras, salīdzinot ar iepriekšējo pārskata periodu, ir palielinājušās par EUR 231910, norādot to atliktā uzņēmuma ienākuma nodokļa izdevumos.

(EUR)

	31.12.2014.	31.12.2013.
Atliktā nodokļa saistības	11 774 615	11 542 705

**Atliktā uzņēmumu ienākuma nodokļa saistību aprēķins**

(EUR)

Nr. p.k.	Nosaukums	31.12.2014.
1	Pamatlīdzekļu atlikusī vērtība finanšu uzskaitē	152 916 683
2	Pamatlīdzekļu atlikusī vērtība nodokļiem	71 768 721
3	Pagaidu atšķirības (1.-2.rinda)	81 147 962
4	Atskaites gada uzkrājumi atvaļinājumiem	2 349 166
5	Citi uzkrājumi	301 361
6	Pagaidu atšķirības (3.- 4.- 5. rinda)	78 497 435
7	Atliktā nodokļa saistību aprēķins 15%	<b>11 774 615</b>
8	Iepriekšēja gada atliktā UIN saistības	11 542 705
9	Starpība ( 7.-8.rinda), kas 2014.gada peļņas vai zaudējumu aprēķinā tika atzīta kā izmaksas	<b>231 910</b>

**28. piezīme****Citi aizņēmumi**

	31.12.2014.		31.12.2013.	
	valūta	EUR	valūta	EUR
Īstermiņa overdrafts Latvijas dzelzceļš grupas iekšējo kontu ietvaros	x	-	x	7 036 370

2014.gadā tika atmaksāts īstermiņa overdrafts Latvijas dzelzceļš grupas iekšējo kontu ietvaros paredzētā termiņā. Saskaņā ar noslēgto līgumu tika veikti procentu maksājumi, papildus pievienotai likmei piemērojot EONIA (bāzes likme) + 0,3% gadā (saistību maksa).

**29. piezīme****No pircējiem saņemtie avansi**

(EUR)

	31.12.2014.	31.12.2013.
<b>No pircējiem saņemtie avansi</b>	<b>3 896 819</b>	<b>4 305 225</b>
t.sk. par pārvadājumiem	3 129 778	3 513 897
drošības nauda	564 377	594 188
pārējie	202 664	197 140

**Saņemto avansu sadalījums pa valūtām:**

	31.12.2014.		31.12.2013.	
	valūta	EUR	valūta	EUR
EUR	x	3 891 416	x	4 300 419
USD	6 560	5 403	6 560	4 806
<b>Kopā</b>	<b>x</b>	<b>3 896 819</b>	<b>x</b>	<b>4 305 225</b>

**30. piezīme****Parādi piegādātājiem un darbuzņēmējiem**

(EUR)

	31.12.2014.	31.12.2013.
<b>Parādi piegādātājiem un darbuzņēmējiem</b>	<b>6 366 838</b>	<b>4 902 752</b>
t.sk. norēķini ar citu valstu dzelzceļiem	1 973 504	1 293 421
par manevru lokomotīvu pakalpojumiem	228 534	250 270
par iekārtu iegādi	20 335	-
par pārējiem pakalpojumiem un precēm	4 144 465	3 359 061

**Parādu sadalījums pa valūtām:**

	31.12.2014.		31.12.2013.	
	valūta	EUR	valūta	EUR
EUR	x	2 502 689	x	2 201 009
USD	1 544	1 271	1 200	879
CHF	4 644 341	3 862 559	3 312 700	2 700 864
RUB	23 066	319	-	-
<b>Kopā</b>	<b>x</b>	<b>6 366 838</b>	<b>x</b>	<b>4 902 752</b>

Sabiedrība ar ierobežotu atbildību "LDZ CARGO"

2014. GADA PĀRSKATS

Kreditoru saistības parasti tiek samaksātas paredzētajos termiņos. Kavējumu iemesls ir piegādātāju nesavlaicīgi iesniegti rēķini. Nav parādu, kam kavēts samaksas termiņš.

**31. piezīme**

**Parādi radniecīgajām sabiedrībām**

(EUR)

	<b>31.12.2014.</b>	<b>31.12.2013.</b>
VAS „Latvijas dzelzceļš”	9 070 292	8 555 437
SIA “LDZ apsardze”	123 252	136 223
SIA “LDZ ritošā sastāva serviss”	3 913 738	4 485 982
<b>Kopā</b>	<b>13 107 282<sup>*1)</sup></b>	<b>13 177 642</b>

\*<sup>1)</sup> no tiem 2014.gada decembra mēnesī izveidojušies 100% vai EUR 13107282.

Nav parādu, kam kavēts samaksas termiņš.

**32. piezīme**

**Parādi par nodokļiem un valsts sociālās apdrošināšanas obligātajām iemaksām**

(EUR)

	<b>31.12.2014.</b>	<b>31.12.2013.</b>
Uzņēmumu riska valsts nodeva	1 001	932
Valsts sociālās apdrošināšanas obligātās iemaksas	1 506 634	1 703 687
Iedzīvotāju ienākuma nodoklis	902 327	938 257
Dabas resursu nodoklis	48	85
Uzņēmumu vieglo transportlīdzekļu nodoklis	-	1 200
<b>Kopā</b>	<b>2 410 010</b>	<b>2 644 161</b>

**Aprēķinātie nodokļi un valsts sociālās apdrošināšanas obligātās iemaksas**

(EUR)

	<b>2014</b>	<b>2013</b>
Uzņēmumu ienākuma nodoklis	200 774	830 980
Valsts sociālās apdrošināšanas obligātās iemaksas	13 148 920	12 970 878
Iedzīvotāju ienākuma nodoklis	7 317 458	7 080 151
Dabas resursu nodoklis	271	1 495
Pievienotās vērtības nodoklis	(46 553 821)	(47 189 884)
Ievedmuitas nodoklis	57	87
Uzņēmumu vieglo transportlīdzekļu nodoklis	12 297	12 029
<b>Pavisam nodokļu maksājumi</b>	<b>(25 874 044)</b>	<b>(26 294 264)</b>
bez tam uzņēmējdarbības riska valsts nodeva	12 130	12 012

Sabiedrība ar ierobežotu atbildību "LDZ CARGO"

2014. GADA PĀRSKATS

**Nodokļu un valsts sociālās apdrošināšanas obligāto iemaksu kustība pārskata periodā**

(EUR)

Nodokļa veids	Nodokļu pārmaxsa (-) saistības (+) uz 31.12.2013.	Aprēķināts par 2014.g.	Samaksāts par 2014.g.	Ieskaītīts no citiem nodokļiem	Nodokļu pārreķins	Nodokļu atmaksa	Nodokļu pārmaxsa (-) saistības (+) uz 31.12.2014.
Uzņēmumu ienākuma nodoklis	(900 755)	200 774	(614 466)	620 885	1 420	-	(692 142)
Valsts sociālās apdrošināšanas obligātās iemaksas	1 703 687	13 148 920	(12 699 414)	(646 096)	(463)	-	1 506 634
Iedzīvotāju ienākuma nodoklis	938 257	7 317 458	(7 378 532)	25 144	-	-	902 327
Dabas resursu nodoklis	85	271	(308)	-	-	-	48
Pievienotās vērtības nodoklis kavējuma nauda	(3 918 307)	(46 553 821)	(7 957)	-	-	46 479 811	(4 000 274)
Uzņēmumu vieglo transportlīdzekļu nodoklis	1 200	12 297	(13 497)	-	-	-	-
Uzņēmējdarbības riska valsts nodeva	932	12 130	(12 128)	67	-	-	1 001
Ievedmuitas nodoklis	-	57	(57)	-	-	-	-
<b>Kopā, t.sk.</b>	<b>(2 174 901)</b>	<b>(25 861 861)</b>	<b>(20 726 412)</b>	<b>-</b>	<b>957</b>	<b>46 479 811</b>	<b>(2 282 406)</b>
nodokļu pārmaxsa	(4 819 062)	-	-	-	-	-	(4 692 416)
nodokļu saistības	2 644 161	-	-	-	-	-	2 410 010

LDZ CARGO uz 31.12.2014. nav kavētu maksājumu budžetā.

**33. piezīme**

**Pārējie kreditori**

	31.12.2014.		31.12.2013.	
	valūta	EUR	valūta	EUR
<b>EUR</b>	<b>x</b>	<b>2 406 675</b>	<b>x</b>	<b>2 870 436</b>
<i>no tiem:</i>				
<i>kārtējie darba algas maksājumi strādājošajiem</i>		2 330 586	x	2 842 686

**34. piezīme**

**Uzkrātās saistības**

(EUR)

	31.12.2014.	31.12.2013.
Pārējie	68 011	69 025
<b>Kopā</b>	<b>68 011</b>	<b>69 025</b>

Iekļauj uzkrātās izmaksas saskaņā ar līgumiem:

- par 2014.gada finanšu pārskata revīziju – EUR 61276.

## 6. Vispārīgā informācija

### 6.1. Iespējamās saistības

Pastāv risks, ka tiesvedībā ar LR Valsts robežsardzi būs pienākums atmaksāt naudas sodu EUR 63000 apmērā un atlīdzināt zaudējumus attiecībā ar Kazahstānas dzelzceļu EUR 20882 apmērā. 2014.gadā ir izveidoti uzkrājumi varbūtējiem zaudējumiem no tiesvedības EUR 63000 un uzkrājumi LDZ vagona avārijas Kazahstānas dzelzceļā zaudējumu atlīdzībai EUR 20882. Pārējās tiesvedībā esošās lietas būtisku risku nerada, un *Sabiedrība* tām nav izveidojusi nekādus uzkrājumus.

### 6.3. Sabiedrībā nodarbināto personu skaits

	2014	2013
Vidējais <i>Sabiedrībā</i> nodarbināto personu skaits gadā	2 797	2 802

### 6.4. Personāla izmaksas

(EUR)

	2014	2013
Algas	38 783 379	36 659 119
Valsts sociālās apdrošināšanas obligātās iemaksas (darba devēja iemaksas)	8 985 051	8 769 218

### 6.5. Informācija par Valdes locekļu atlīdzību

(EUR)

Aprēķināts	2014	2013
Atlīdzība	38 532	39 523
Valsts sociālās apdrošināšanas obligātās iemaksas (darba devēja iemaksas)	9 090	9 520
<b>Kopā</b>	<b>47 622</b>	<b>49 043</b>

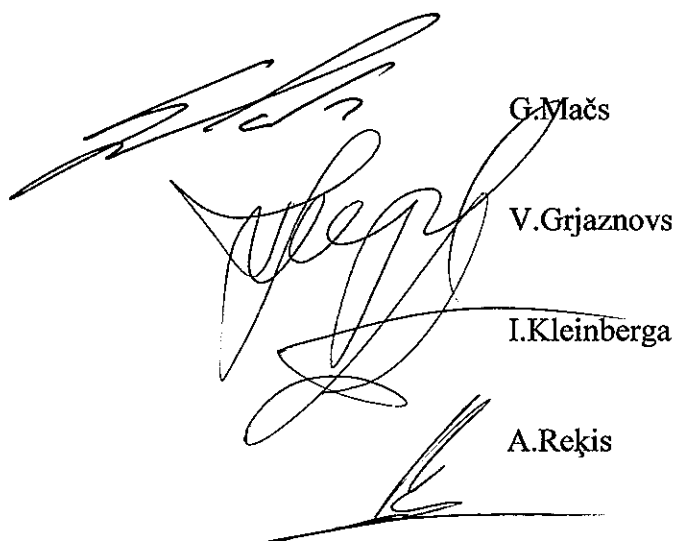
Rīgā, 2015.gada 09. martā

Valdes priekšsēdētājs

Valdes loceklis

Valdes locekle

Valdes loceklis



G.Mačs  
V.Grjaznovs  
I.Kleinberga  
A.Reķis

## NEATKARĪGA ZVĒRINĀTA REVIDENTA ZIŅOJUMS

**Sabiedrība ar ierobežotu atbildību (SIA) „LDZ Cargo” reģ. Nr. 40003788421 dalībniekam**

### Ziņojums par finanšu pārskatu

Mēs esam veikuši pievienotā SIA „LDZ Cargo” gada pārskatā par laika periodu no 2014.gada 1.janvāra līdz 2014.gada 31.decembrim ietvertā finanšu pārskata revīziju, kas atspoguļots no 11. līdz 39. lappusei. Revidētais finanšu pārskats ietver 2014.gada 31.decembra bilanci, peļņas vai zaudējumu aprēķinu, pašu kapitāla izmaiņu pārskatu un naudas plūsmas pārskatu, kā arī nozīmīgu grāmatvedības uzskaites principu kopsavilkumu un citu paskaidrojošu informāciju pielikumā.

### Vadības atbildība par finanšu pārskata sagatavošanu

Vadība ir atbildīga par šī finanšu pārskata sagatavošanu un tajā sniegtās informācijas patiesu atspoguļošanu saskaņā ar Latvijas Republikas Gada pārskatu likumu. Šī atbildība ietver tādu iekšējās kontroles izveidošanu, ieviešanu un uzturēšanu, kas nodrošina finanšu pārskatu, kas nesatur ne krāpšanas, ne kļūdu izraisītas būtiskas neatbilstības, sagatavošanu un patiesu atspoguļojumu, piemērotas grāmatvedības politikas izvēli un lietošanu, kā arī apstākļiem atbilstošu grāmatvedības aplēšu sagatavošanu.

### Revidenta atbildība

Mēs esam atbildīgi par atzinumu, ko, pamatojoties uz mūsu veikto revīziju, izsakām par šo finanšu pārskatu. Mēs veicām revīziju saskaņā ar Latvijā atzītajiem Starptautiskajiem revīzijas standartiem. Šie standarti nosaka, ka mums jāievēro ētikas prasības un jāplāno un jāveic revīzija tā, lai iegūtu pietiekamu pārlicību par to, ka finanšu pārskatā nav būtisku neatbilstību.

Revīzija ietver procedūras, kas tiek veiktas, lai iegūtu revīzijas pierādījumus par finanšu pārskatā uzrādītajām summām un atklāto informāciju. Procedūras tiek izvēlētas, pamatojoties uz revidenta profesionālu vērtējumu, ieskaitot krāpšanas vai kļūdu izraisītu būtisku neatbilstību riska novērtējumu finanšu pārskatā. Veicot šo riska novērtējumu, revidents ņem vērā iekšējo kontroli, kas izveidota, lai nodrošinātu finanšu pārskata sagatavošanu un tajā sniegtās informācijas patiesu atspoguļošanu, ar mērķi noteikt apstākļiem piemērotas revīzijas procedūras, bet nevis lai izteiktu atzinumu par kontroles efektivitāti. Revīzija ietver arī pielietoto grāmatvedības principu un nozīmīgu vadības izdarīto pieņēmumu pamatotības, kā arī finanšu pārskatā sniegtās informācijas vispārēju izvērtējumu.

Uzskatām, ka mūsu iegūtie revīzijas pierādījumi ir pietiekami un atbilstoši mūsu revīzijas atzinuma izteikšanai.

### Atzinums

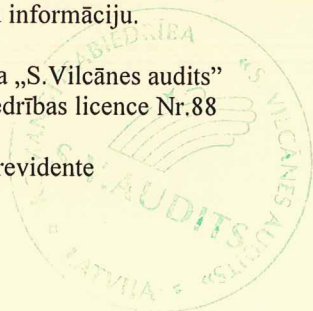
Mūsaprāt iepriekš minētais finanšu pārskats sniedz patiesu un skaidru priekšstatu par SIA „LDZ Cargo” finansiālo stāvokli 2014.gada 31. decembrī, kā arī par tās darbības finanšu rezultātiem un naudas plūsmām no 2014.gada 1.janvāra līdz 2014.gada 31.decembrim saskaņā ar Latvijas Republikas Gada pārskatu likumu.

### Ziņojums par citu juridisko un regulējošo prasību izpildi

Mēs esam iepazinušies arī ar vadības ziņojumu par laika posmu no 2014.gada 1.janvāra līdz 2014.gada 31.decembrim, kas atspoguļots no 4. līdz 10. lappusei, un neesam atklājuši būtiskas neatbilstības starp šajā vadības ziņojumā un gada finanšu pārskatā par laika posmu no 2014.gada 1.janvāra līdz 2014.gada 31.decembrim atspoguļoto finanšu informāciju.

Komandītsabiedrība „S. Vilcānes audits”  
LZRA komercsabiedrības licence Nr.88  
direktore,  
atbildīgā zvērinātā revidente  
sertifikāts Nr.30

Rīga, Latvija  
2015. gada 9.martā



Sandra Vilcāne



KĀRTĒJĀS DALĪBNIĒKU SAPULCES  
**PROTOKOLS**  
 Rīgā

2015.gada 19.martā

Nr.1

Dalībnieku sapulci sasauca SIA "LDZ Cargo" valde saskaņā ar 13.03.2015. paziņojumu par kārtējās dalībnieku sapulces sasaukšanu Nr.K-6.3.3./104.

SIA "LDZ CARGO" (turpmāk tekstā - Sabiedrība) dalībnieku sapulce notiek Rīgā, Gogoļa ielā 3 (227.telpā).  
 Sabiedrības parakstītais pamatkapitāls: EUR 80 492 369  
 Sabiedrības apmaksātais pamatkapitāls: EUR 80 492 369  
 Sabiedrības balsstiesīgais pamatkapitāls: EUR 80 492 369  
 Sapulcē pārstāvētais pamatkapitāls: EUR 80 492 369

Kopējais klātesošo balsstiesīgo dalībnieku balsu skaits: 80 492 369

Dalībnieku sapulce sākās: plkst. 14.15.

**Piedalās:**

**Dalībnieks: valsts akciju sabiedrība "Latvijas dzelzceļš" vienotās reģ.nr. 40003032065, juridiskā adrese Rīgā, Gogoļa ielā 3**, kuru pamatojoties uz valsts akciju sabiedrības "Latvijas dzelzceļš" Prezidentu padomes nolikumu pārstāv Prezidentu padomes locekļi, kas pilnvaroti realizēt Sabiedrības dalībnieku sapulces funkcijas kopīgi:

Valsts akciju sabiedrības „Latvijas dzelzceļš” prezidents **Uģis Magonis** atbilstoši valsts akciju sabiedrības "Latvijas dzelzceļš" valdes 28.11.2013. lēmumam Nr.VL-28/145,

Valsts akciju sabiedrības „Latvijas dzelzceļš” viceprezidents **Aivars Strakšas** atbilstoši valsts akciju sabiedrības "Latvijas dzelzceļš" valdes 28.11.2013. lēmumam Nr.VL-28/146,

Valsts akciju sabiedrības „Latvijas dzelzceļš” viceprezidents **Ēriks Šmuksts** atbilstoši valsts akciju sabiedrības "Latvijas dzelzceļš" valdes 28.11.2013. lēmumam Nr.VL-28/147,

Valsts akciju sabiedrības „Latvijas dzelzceļš” viceprezidents **Edvīns Bērziņš** atbilstoši valsts akciju sabiedrības "Latvijas dzelzceļš" valdes 28.11.2013. lēmumam Nr.VL-28/148 (*piedalās telefoniski*),

**Uzaicinātās personas:**

Sabiedrības valdes locekļi: V.Grjaznovs, I.Kleinberga,

Sabiedrības revidents – zvērināta revidente S.Vilcāne,

VAS „Latvijas dzelzceļš” Juridisko un administratīvo lietu direktore V.Upīte,

VAS „Latvijas dzelzceļš” Finanšu direkcijas Finanšu daļas vadītāja S.Gasjūna,

VAS „Latvijas dzelzceļš” Ekonomikas direktore T.Kontijevska,

VAS „Latvijas dzelzceļš” Personāla direktore L.Smiltiece,

VAS „Latvijas dzelzceļš” Juridisko un administratīvo lietu direktora vietniece administratīvās lietās V.Rudzīte.

Sabiedrības ar ierobežotu atbildību „LDZ Cargo” valdes priekšsēdētājs G.Mačs atklāj sapulci un informē, ka Sabiedrības valde pēc savas iniciatīvas ar 2015.gada 13.marta vēstuli Nr.K-6.3.3./104 "Paziņojums par kārtējās dalībnieku sapulces sasaukšanu", pamatojoties uz Komerclikuma 213. un 214.pantu, sasauca kārtējo dalībnieku sapulci 2015.gada 19.martā vienīgā dalībnieka VAS „Latvijas dzelzceļš” ēkā Gogoļa ielā 3, Rīgā 227.telpā plkst.14.15 ar šādu darba kārtību:

[..]

2. Par Sabiedrības 2014.gada pārskata apstiprināšanu

[..]

Sabiedrības vienīgais dalībnieks – VAS „Latvijas dzelzceļš”, tās pilnvaroto pārstāvju Prezidentu padomes locekļu U.Magoņa, A.Strakšas, Ē.Šmuksta, E.Bērziņa personā konstatē, ka sapulcē pārstāvēts viss apmaksātais pamatkapitāls un balsstiesīgais pamatkapitāls 100% apmērā, un dalībnieku sapulce ir lemttiesīga.

Ievērojot Komerclikuma 217.panta otro daļu, lēmums nav apstrīdams, ja par to nobalsojuši visi dalībnieki.

Sabiedrības vienīgais dalībnieks - VAS “Latvijas dzelzceļš”, tās pilnvaroto pārstāvju Prezidentu padomes locekļu U.Magoņa, A.Strakšas, E.Bērziņa, Ē.Šmuksta personā,

**nolēma:**

- ievēlēt par sapulces vadītāju VAS “Latvijas dzelzceļš” prezidentu U.Magoni;
- ievēlēt par balsu skaitītāju/protokola pareizības apliecinātāju VAS “Latvijas dzelzceļš” viceprezidentu Ē.Šmukstu;
- ievēlēt par sapulces sekretāru (protokolētāju) V.Rudzīti.

*Lēmums pieņemts, dalībnieka pārstāvim ar 80492369 balsīm balsojot „par”, „pret” nav.*

[..]

## **2. Par Sabiedrības 2014. gada pārskata apstiprināšanu**

Sabiedrības valdes priekšsēdētājs G.Mačs informē dalībnieku sapulci par Sabiedrības valdes 2015.gada 10.marta lēmumu (protokols Nr.9, p.1) “Par SIA “LDZ Cargo” 2014.gada pārskatu un atkarības pārskatu”, un iepazīstina ar Sabiedrības 2014.gada pārskatu.

G.Mačs norāda, ka Sabiedrības 2014.gada pārskata pārbaudi veica Komandītsabiedrības “S.Vilcānes audits” atbildīgā zvērinātā revidente Sandra Vilcāne. S.Vilcāne informē, ka finanšu pārskats sniedz patiesu un skaidru priekšstatu par SIA “LDZ Cargo” finansiālo stāvokli 2014.gada 31.decembrī, kā arī par tās darbības finanšu rezultātiem un naudas plūsmām 2014.gadā saskaņā ar Latvijas Republikas Gada pārskatu likumu. Sabiedrības valde ierosina dalībniekam apstiprināt Sabiedrības 2014.gada pārskatu.

**Nolēma:**

2.1. Pieņemt zināšanai Vadības ziņojumu par Sabiedrības 2014.gada pārskatu, zvērinātas revidentes S.Vilcānes sagatavoto ziņojumu par finanšu pārskatu, un apstiprināt Sabiedrības 2014.gada pārskatu (uz 40 lapām) sekojošā sastāvā:

- vadības ziņojums par Sabiedrības attīstību pārskata gadā;
- bilance pēc Sabiedrības finansiālā stāvokļa uz 31.12.2014. EUR 186604974,- apmērā;
- peļņas vai zaudējumu aprēķins ar pārskata gada peļņas konstatāciju EUR 1701715,- apmērā;
- pašu kapitāla izmaiņu pārskats;
- naudas plūsmas pārskats ar netiešo metodi;
- pielikums, kas paskaidro pamatformu rādītāju saturu.

2.2. Pamatojoties uz Publiskas personas kapitāla daļu un kapitālsabiedrību pārvaldības likuma (Likums) 8.panta pirmās daļas otro punktu, Sabiedrības dividendēs izmaksājamo peļņas daļu nosaka saskaņā ar Likuma 28.pantu. Saskaņā ar Likuma Pārejas noteikumu 2.punkta c apakšpunktu, Ministru kabinets līdz 2015.gada 1.jūlijam izdod noteikumus, kuros nosaka kārtību, kādā tiek izpildīti Likuma 28.panta nosacījumi. Ievērojot minēto, Sabiedrības 2014.gada peļņu EUR 1 701 715 apmērā atstāt nesadalītu līdz brīdim, kad Ministru kabinets atbilstoši 15.12.2009. Ministru kabineta noteikumu Nr.1471 „Kārtība, kādā tiek noteikta un ieskaitīta valsts budžetā izmaksājamā peļņas daļa par valsts kapitāla izmantošanu” 5.punktam izlems jautājumu par VAS „Latvijas dzelzceļš” un tā atkarīgo kapitālsabiedrību atšķirīgu minimālo dividendēs izmaksājamo peļņas daļu par 2014.gadu.

[..]

*Lēmums pieņemts, dalībnieka pārstāvim ar 80492369 balsīm balsojot „par”, „pret” nav.*

[..]

Sapulces vadītājs U.Magonis plkst.14.30 pasludina Sabiedrības kārtējo dalībnieku sapulci par slēgtu.  
Protokols sagatavots divos oriģināleksemplāros – viens Sabiedrībai un viens Sabiedrības dalībniekam.

Sapulces vadītājs  
Prezidents

Uģis Magonis

Viceprezidents

Aivars Strakšas

Balsu skaitītājs/protokola pareizības apliecinātājs  
Viceprezidents

Ēriks Šmuksts

Viceprezidents

Edvīns Bērziņš

Protokolēja

V.Rudzīte

**IZRAKSTS PAREIZS**  
SIA „LDZ Cargo”  
Valdes sekretāre  L.Klimone  
Rīgā, 2015.gada 01.aprīlī

